

## 서울시 가락동 농수산물도매시장의 물류혁신 과제

이 우 승\* · 박 진 희\*\* · 이 광 훈\*\*\*

### Logistics Reform Agenda at Garak-Dong Agricultural and Marine Products Wholesale Market in Seoul

Woo-Seung Lee\* · Jin-Hee Park\*\* · Kwang-Hoon Lee\*\*\*

**요약** : 1990년대 중반 이후 IT산업의 발전, 인터넷 전자상거래, TV홈쇼핑 등으로 인해 기존의 장소적 형태로서의 유형화된 시장(existed market) 뿐만 아니라 새로운 공간적 형태로서의 무형의 시장(market place)이 급속히 발전하고 있다. 이에 본 연구에서는 서울시 농수산물 유통과 관련하여 신유통시스템의 형성에 대응할 수 있는 농수산물도매시장의 기능 재정립과 그에 따른 효율적인 물류체계를 형성하는 방안을 모색해 보고자 한다. 이를 위해 과거 20년 동안 서울에서 농수산물 유통의 중추적 역할을 담당해온 가락동 농수산물 도매시장에 대해 과거의 틀에서 벗어나 새로운 기능을 정립하고 도시내 물류거점시설로서의 역할을 수행하도록 물류혁신의 과제와 방향에 대해 살펴본다. 본 연구의 목적은 과거 20년 동안의 세월 속에서 낙후되어버린 가락동 농수산물도매시장에 대해 그 기능을 새롭게 정립하고 아울러 농수산물 유통환경 변화에 따른 도시내에서의 효율적인 물류시설을 정비하도록 하는 데 있다. 연구의 분석결과, 아직까지 가락동 농수산물도매시장의 농수산물 물류는 시설부족 및 노후화로 인한 물류비의 증가, 소형 화물차량 운행에 의한 적재효율 저하로 인한 물류 비효율성 초래, 노동집약적 작업으로 인한 작업능률 저하 등 전근대적인 상태를 벗어나지 못하고 있다. 따라서 농수산물의 유통환경 변화에 부합하는 물류체계를 형성하기 위해서는 다음과 같은 측면에서 농수산물의 물류혁신을 꾀해야 한다. 첫째, 가락동 농수산물도매시장은 도매기능과 소매기능이 혼재해 있고 이에 대응하는 물류체계가 형성되어 있지 못하다. 따라서 도매시장 기능에 역점을 두고 그 기능을 재정립하며, 이에 부응한 물류체계를 형성할 수 있도록 해야 한다. 둘째, 선진국 대도시의 경우 신선한 농수산물을 제공하기 위하여 저온유통에 적합한 물류시설들을 상당히 갖추고 있다. 서울시에 위치한 가락동 농수산물도매시장도 소비지로서의 대도시에 농수산물을 공급하는 체계에 부합하는 물류시설을 갖추도록 해야 한다. 셋째, 도시물류활동을 위한 농수산물의 물류공동화 및 물류효율화를 추진하도록 표준화 및 상하역장비의 기계화가 이루어져야 한다. 넷째, 전자상거래의 활성화에 대비한 정보화 대응체계를 구축해야 한다. 전자상거래를 비롯한 신유통시스템으로 인해 농수산물 물류는 점차적으로 시장을 통하지 않고 생산지에서 소비지로 직송되는 경우가 늘어날 것으로 사료된다. 따라서 전자문서교환(EDI) 등 정보화

\* 서울시정개발연구원 도시교통연구부 연구위원(Research Fellow, Department of Urban Transportation, Seoul Development Institute)

\*\* 서울시정개발연구원 도시교통연구부 초빙부연구위원(Visiting Associate Research Fellow, Department of Urban Transportation, Seoul Development Institute)

\*\*\* 서울시정개발연구원 도시교통연구부 선임연구위원(Senior Research Fellow, Department of Urban Transportation, Seoul Development Institute)

에 대응한 물류체계를 구축하도록 추진해 나가야 할 것이다.

**주제어** : 농수산물 유통, 신유통시스템, 물류체계, 물류시설

**ABSTRACT** : Recently, the new distribution systems of large distribution companies in production or consumption areas, and the e-commerce in internet have promoted redeployment of distribution path from the existing producer-wholesaler-retailer-consumer to the various forms including direct transaction in agricultural, marine, animal and husbandry products. And such change in the distribution paths has additionally altered physical distribution system in the large urban area in Seoul, which is the largest consumption city in Korea. The purpose of this study is firstly to review the change process of physical distribution structure caused by changes of distribution environment in agricultural, marine products, secondly to examine the issues and directions for physical distribution revolution in Garak-Dong market, which plays a central role in agricultural, marine products wholesale market. The pending issues for physical distribution revolution in Garak-Dong market are summarized as follow; 1) rebuilding the function of wholesale market, 2) expanding or consolidating the logistics facilities, 3) standardization or mechanization for the logistics effectiveness, and 4) building up the information-oriented coping system.

**Key Words** : distribution of agricultural and marine product, new distribution system, logistics system, urban logistics facility

## I. 서론

### 1. 연구의 배경 및 목적

1990년대 중반 이후 IT산업의 발전, 인터넷 전자상거래, TV홈쇼핑 등으로 인해 소비자와 생산자간의 정보교환이 보다 수월해지면서 기존의 장소적 형태로서의 유형화된 시장(existed market)뿐만 아니라 새로운 공간적 형태로서의 수요자와 공급자가 만나는 무형의 시장(market place)이 급속히 발전하고 있다.

이와 같은 정보산업의 급속한 환경변화 속에서 농수산물 유통도 기존의 생산자→중개인 혹은 수집상→도매상→소매상→소비자

라는 전형적인 틀에서 벗어나, 가급적 소비자에게 가까이 다가갈 수 있도록 유통과정을 단축시킴으로써 생산경쟁에서의 우위를 확보하려고 노력하고 있다. 즉, 최근 소비지에서의 대형유통업체 및 종합유통센터(물류센터), 산지에서의 산지유통센터(패킹하우스) 등 신유통주체들의 출현과 더불어 전자상거래의 확산에 따른 B2B, B2C의 확대 등으로 인해 생산자와 소비자간 직거래라는 신유통경로가 나타남으로써, 농수산물 유통은 과거의 농수산물도매시장을 중심으로 해서 재래시장까지 이어지는 단순한 형태에서 벗어나, 대형할인점, 농수산물 유통전문점, 인터넷 전자상거래, TV홈쇼핑 등 다양한 형태로 이루어지고 있다. 더욱이 최

근들어 농수산물 수입개방이 본격화되면서 수입농수산물 유통도 하나의 유통경로를 구성하는 등 농수산물 유통경로는 더욱 다양해지고 있다.

그러나 이러한 유통환경 변화에도 불구하고 서울시에서는 아직까지 농수산물도매시장이 큰 비중을 차지하고 있으며, 다수의 영세소농들이 출하한 농수산물을 집산시켜 소매상 등에게 분산, 처리, 유통시키는 데 중추적 역할을 수행하고 있다.

특히 서울시의 핵심적인 농수산물 유통기구인 가락동 농수산물도매시장은 서울에 위치하고 있으나 전국을 대상으로 한 공영도매시장으로서의 역할을 수행하면서도 그 역사적 배경과 형성과정으로부터 도매와 소매기능을 혼재시키고 있고, 따라서 다양한 기능의 물류시설이 부족하여 제대로 물류체계를 형성하지 못하고 있으며, 물류비를 절감할 수 있는 충분한 여건을 갖추지 못하고 있는 실정이다.

이에 본 연구에서는 서울시 농수산물 유통과 관련하여 신유통시스템의 형성에 대응할 수 있는 농수산물도매시장의 기능 재정립과 그에 따른 효율적인 물류체계를 형성하는 방안을 모색해 보고자 한다. 이를 위해 과거 20

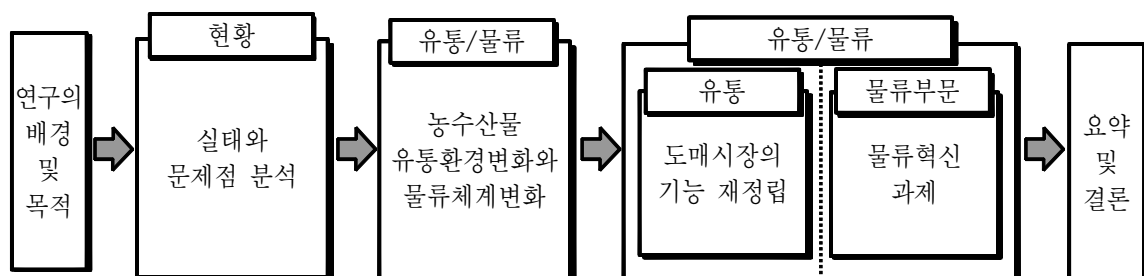
년 동안 서울시에서 농수산물 유통의 중추적 역할을 담당해온 가락동 농수산물도매시장에 대해 과거의 틀에서 벗어나 새로운 기능을 정립하고 도시내 물류거점시설로서의 역할을 수행하도록 물류혁신의 과제와 방향에 대해 살펴본다.

이를 위해 본 연구에서는 기존의 농수산물 유통과 물류와의 관계를 살펴보고, 최근 급격히 도입되고 있는 신유통시스템에 의한 농수산물 유통환경 변화를 파악해 본 후, 서울시 가락동 농수산물도매시장에서의 물류혁신을 위한 발전방향을 검토해 본다.

본 연구는 과거 20년 동안의 세월 속에서 낙후되어버린 가락동 농수산물도매시장에 대해 그 기능을 새롭게 정립하고 아울러 농수산물 유통환경 변화에 따른 도시 내에서의 효율적인 물류시설을 정비하도록 하는데 그 목적이 있다.

## 2. 연구의 범위 및 방법

본 연구에서는 서울시에서의 농수산물 유통을 위한 물류혁신 방안을 모색해 보기 위해 연구의 공간적 범위를 서울시 및 서울시와 인접



〈그림 1〉 본연구의 연구수행과정

한 수도권 지역으로 국한하며, 내용적 범위는 신유통시스템의 도입에 따른 농수산물 유통환경 변화와 이에 대응한 농수산물 물류혁신 과제에 국한하여 살펴보고자 한다.

본 연구의 연구방법에 있어서 가락동 농수산물도매시장의 현황 및 실태 파악에 대해서는 다수의 기존문헌들이 존재하기 때문에 문헌연구를 중심으로 분석·검토하며, 농수산물 유통 및 신유통시스템의 형성에 따른 시장기능 재정립과 물류체계에 대해서는 설문조사 및 문헌조사를 통해 얻어진 자료의 분석결과를 토대로 파악해 보고자 한다.

본 연구의 구성은 우선 제Ⅱ장에서는 가락동 농수산물도매시장의 현황과 문제점에 대해 살펴보고, 제Ⅲ장에서는 신유통시스템 형성에 따른 농수산물 유통환경 변화와 물류체계 변화를 알아보며, 제Ⅳ장에서는 가락동 농수산물도매시장이 도시내 물류거점시설로서 효율적인 역할을 수행하도록 기능 재정립과 물류혁신을 위한 과제 및 발전방향에 대해 검토해 본 다음, 제Ⅴ장에서는 본 연구의 결론을 맺고자 한다.

## Ⅱ. 가락동 농수산물도매시장의 현황과 문제점

### 1. 시설물 현황

가락동 농수산물도매시장은 농수축산물을 종합적으로 취급하는 현대적 시설의 도매시장을 건설하여 공공투자에 의한 공적시장으로서 중앙도매시장의 기능을 확립하고자 1985년 6월에 개장하였다.<sup>1)</sup> 이는 주로 당시의 도매기능을 주도하고 있었던 유사도매시장을 제도시장으로 육성하려는 정책에 의거하여 용산시장을 중심으로 한 상인이전에서 비롯되었다. 따라서 당시의 도매시장에서 경매를 통해 소매상·소비자에게 이르는 경매제를 그대로 도입하였으며, 시초부터 농축수산물이 혼재한 가운데 소매상인 즉 직판상인을 청과수산부문에 허용함으로써 도소매기능이 혼재하는 문제점을 갖게 되었다.

1985년에 개장한 가락동 농수산물도매시장은 부지 542,920㎡에 건물 261,787㎡(47개동 바닥면적 183,587㎡)가 있다. 개장후 건고추판매장, 마늘판매장, 건어중도매인점포 및 경매장, 직판시장, 건어물창고 및 가공처리장, 축산물

<표 1> 가락동 농수산물도매시장의 일반현황

구 분	현 황	구 분	현 황
부 지	164,232평(542,920㎡)	건 설 비	933억원(국고 347억원, 시비 208억원, 차관 245억원, 축협 133억원)
건 물	261,787㎡(47개동 바닥면적 183,587㎡)	시장이용인원	13만 1천여명/일
주차장	152,889㎡(동시주차능력 4,707대)	출입차량	4만 6천여대/일
도 로	124,575㎡(연장 7,273 m)	일평균거래물량	7,951톤(2002년 기준)
녹 지	37,797㎡(수목 26종 136,109주)	일평균거래금액	9,468백만원(2002년 기준)

자료: 서울특별시 농수산물공사 홈페이지(www.garak.co.kr)

1) 서울특별시농수산물공사, 2000, 「가락시장 15년사」, pp. 86~87, pp. 96~98.

직판장 등을 신설하였다. <표 1>은 가락동 농수산물도매시장의 일반현황을 보이고 있는데, 일평균 거래물량은 7,951톤으로 개장당시 계획 물량 4,680톤보다 1.7배 증가하였다. <표 2>는 시설물 현황을 나타내고 있는데, 시설부류별로 보면 청과관련지역이 전체의 54.8%로 가장 많이 차지하고 있으며, 수산물관련지역이 14.9%, 축산관련지역이 8.2%, 청과직판장을 포함한 기

타지역이 22.1%를 차지하고 있다.

## 2. 유통체계 현황

가락동 농수산물도매시장의 유통상인은 도매시장법인, 중도매인, 매매참가인, 직판상인 및 관련상품상인(소매)으로 구성되어 있다.<sup>2)</sup> 가락동 농수산물도매시장의 청과물을 비롯

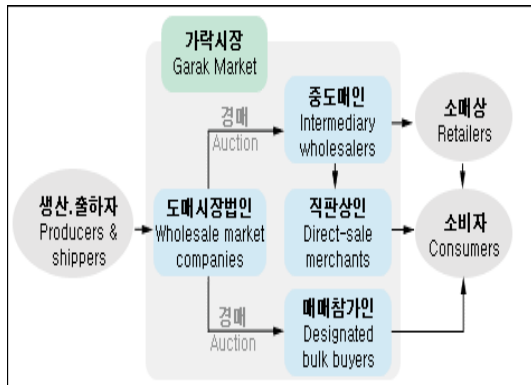
<표 2> 가락동 농수산물도매시장의 시설현황

시 설 명	면적(㎡)	주 요 기 능
청과시장	106,859	도매시장법인 사무실, 경매장, 중도매인 점포(458개소), 저온창고(8개소) 등
채소시장	23,466	사무실 및 중도매인 점포(431개)
건고추매장	2,650	중도매인 점포(42개)
마늘매장	2,650	중도매인 점포(42개소)
수산물시장	39,843	사무실(86개소), 식당(1개소), 은행(1개소), 경매장, 중도매인 점포(229개), 저온창고(4개)
건어물경매장	2,832	적치장, 경매장, 중도매인 점포(25개)
축산시장	18,257	점포(1,244개), 식당(3개소), 휴게실(3개소) 등
직판시장	16,428	경매장, 도축작업장, 저온창고(13개), 청과, 채소, 절임류
식품종합상가	5,852	점포(73개소), 지하 휴게실(2개소), 사무실(2개소) 등
건어물종합상가	2,587	점포(31개소), 휴게실, 사무실 등
건어물창고 및 가공처리장	6,914	건어물 창고(22개소), 절임작업장(16개소)
냉동창고	4,870	냉장실(5개소), 제빙실(2개소), 사무실(2개소), 창고(4개소), 냉장실(2개소), 제빙실(1개소) 등
서비스동	3,247	목욕탕, 휴게실, 이발소, 약국, 식당
축산물직판장	2,604	식육점포, 편의시설(187개)
주유소	1,215	주유소 및 경정비소
관리금융동	11,529	농수산물공사, 은행, 우체국
주차장	132,468	4,000대 동시 주차
주차빌딩	13,878	707대 동시주차

자료: 서울특별시 농수산물공사 홈페이지(www.garak.co.kr)

2) 도매시장법인은 출하자가 위탁한 농수산물을 경매에 의해 중도매인 또는 매매참가자에게 판매하고 소정의 위탁수수료를 받는다. 중도매인은 경매에 참가하여 도매시장에 상장된 농수산물을 매수하고 소매상인들에게 도매거래로 중개영업을 한다. 매매참가인은 대형수퍼마켓 운영자나 농수산물 가공판매업자 등의 대량실수요자로서 중도매인과 같이 경매에 참가하여 물품을 매수한다. 직판상인은 중도매인으로부터 농수산물을 매입하여 소비자에게 직접 판매하는 직판시장의 상인이며, 관련상품상인(소매)은 도매시장을 이용하는 사람들에게 편의를 제공하기 위해 각종 농수산물 가공식품이나 절임류, 포장재 등을 판매하는 상인이다.

한 농산물 유통과정은 <그림 2>와 같은데, 기본적으로 경매제를 채택하고 있으며 상품을 상장품목과 상장예외품목을 구분하여 상장품목만 경매제를 통해 거래하고 있고 도매시장 법인에 의해 운영되고 있다.<sup>3)</sup>



자료: 농림부, 도매시장통합홈페이지(<http://market.affis.net>)

<그림 2> 가락동 농수산물도매시장의 유통체계도

축산물의 경우도 거래방식은 경매제를 채택하고 있으며, 주된 기능은 중개이다. 이중 한우 및 한우고기의 유통경로는 가락동 도매시장내 축협공판장은 사육농가가 축협을 통해 출하하면 이를 도축하여 경매하는 역할을 한다. 축협공판장은 경매를 통해 축협직매장, 식육도매상, 대량수요처에 공급하는데, 대체로 주문을 받아 판매하는 중개방식을 채택한다. 한편, 돼지 및 돼지고기의 유통경로는 사육농가가 축협을 통하여 가락동 농수산물도매시장내 축협공판장에 생육을 출하하고 공판장은 돼지를

도축하여 경매를 통해 축협직매장, 일반정육점, 대량수요처에 공급한다.

### 3. 문제점

가락동 농수산물도매시장의 문제점을 살펴보면 다음과 같다.

첫째로, 시설측면에서 볼 때 물류시설은 전근대적이며 부족한 실정이다. 서울시 농수산물도매시장은 물류의 중요성이 인식되지 못했던 1980년대 중반에 건설된 것으로, 당시는 유사도매시장의 번창에 따른 유통기능의 왜곡과 영세한 민간자본에 의해 운영되었으며, 따라서 상·물 미분리에 따른 전근대적인 물류시설을 보유하고 있다. 최근 들어서는 시장환경 변화에 따라 물류기능이 증대되면서 냉동창고, 보관시설, 유통가공시설과 같은 시장내 물류시설이 물류비의 중요성을 인식한 상인들에 의해 개별적으로 보유됨으로써 정비되지 못한 전근대적인 시설들이 시장내에 마구 존재하고 있는 실정이다. 서울시정개발연구원에서 도시물류기본계획의 일환으로서 가락동 농수산물도매시장의 화물차량운전자와 입주상인을 대상으로 설문조사한 자료에 의하면(<표 3> 참조), 노화된 시설을 비롯하여 물류활동을 위한 조업주차 및 상하역공간 확보에 대한 응답이 전체의 73%를 차지했으며, 물류정보화까지를 포함하면 약

3) 상장단계에서는 생산·출하자(또는 단체)는 생산한 농수산물 중 상장품목에 대해서는 도매시장법인에게 판매를 의뢰(상장)하여야 하며, 상장예외품목에 대해서는 중도매인에게 판매하거나 판매를 위탁하여야 한다. 판매단계에서는 도매시장 법인에 상장된 농수산물은 경매를 통해 최고가격을 제시한 중도매인이나 매매참가인에게 판매되며, 상장예외품목의 경우는 경매과정 없이 수의 매매로 거래된다. 대금정산단계에서는 도매시장법인은 경락대금에서 상장수수료를 공제하고 즉시 출하자에게 대금을 지급해야 하며, 상장예외품목을 취급하는 중도매인 역시 판매대금에서 수수료를 공제한 잔액을 출하자에게 지급해야 한다. 분산단계에서는 중도매인은 낙찰 또는 매입한 상품에 적정마진을 붙여 소매상, 백화점, 슈퍼마켓 등에 판매하며, 수탁받은 상장예외품목의 경우 소매상 등에 판매한다.

80%가 물류관련 시설정비라 할 수 있다.

〈표 3〉 가락동 농수산물도매시장의 시설개선 의견조사  
(입주상인 및 차량운전자)

구 분	노화된 시설 개선	조업 주차 시설 확보	상하역 공간 확보	도로 근접성 개선	복지/ 휴게 시설 개선	물류 정보 시스템 구축	합 계
응답수 (%)	37 (23.1)	72 (45.0)	8 (5.0)	13 (8.1)	21 (13.1)	9 (5.7)	160 (100.0)

자료: 서울시정개발연구원 내부자료, 2003. 10.

둘째로, 기능측면에서 볼 때 서울시 농수산물도매시장은 도매기능과 소매기능이 혼재하고 있다. 이로써 유통활동뿐만 아니라 물류활동을 위한 시설이 부족하여 물류시설 확보가 어려운 실정이다. 더욱이 기존 시설도 노후화되어 있어 악취, 소음, 분진 등을 발생시키고 있다. 이는 도매기능과 함께 소매기능의 소비자판매 및 중도매인의 법인수가 증가하여 판매가 급증함으로써(〈표 4〉 참조), 소매기능이 대형화하여 시장내의 혼잡을 가중시키고 있다. 특히 도매인의 물류시설 확보를 위한 냉동차량의 창고시설 대체로 주차장화에 따른 시장 내의 혼잡을 가중시켜 물류비를 증가시키고 있다.

〈표 4〉 가락동 농수산물도매시장의 중도매인 법인수  
연도별 추이

구 분	1996년	1997년	1998년	1999년	2000년	2001년	2002년
종사자수 (명)	2,111	2,231	2,145	2,130	1,905	2,121	1,988
법인수 (개)	75	220	288	309	369	422	475

자료: 농림부, 도매시장통합홈페이지(<http://market.affis.net>)

셋째로, 운송측면에서 살펴보면 농수산물은 소비를 위한 분산적 소량구매의 특징이 있어

출하단위와 경매단위가 작아서 도시 내에서 소량수송이 이루어지는데, 이는 주로 1톤 이하의 화물차량으로 행해지고 있다(〈표 5〉 참조). 따라서 적재효율의 감소와 화물차량 통행량의 증가 등 물류효율화를 위한 공동화가 제대로 이루어지지 못하고 있는 실정이다.

〈표 5〉 가락동시장으로의 차종별 출장차량 현황

화물자동차		승용차 및 기타	
1.5톤 이하	18,169대(40.49)	승용차	14,240대(31.73)
1.6톤~2.5톤	3,104대( 6.92)	승합차	2,170대( 4.84)
2.6톤~5톤	1,506대( 3.35)	택 시	5,418대(12.07)
5톤 이상	225대( 0.50)	버 스	44대( 0.10)
소 계	23,004대(51.26)	소 계	21,872대(48.74)
44,876대 (100.0%)			

자료: 서울특별시농수산물공사, 『2002년 출입차량 및 인원조사 결과』, p. 20, 2003. 10.

넷째로, 조업측면에서 살펴보면, 가락동 농수산물도매시장에서의 화물조업작업은 거의 대부분이 인력에 의존하고 있어서 입주자들은 조업주차시설 확보, 상하역공간 확보, 시스템 개선과 조업비용 과다를 물류상의 문제점으로 지적하고 있다(〈표 3〉, 〈표 6〉, 〈표 7〉 참조). 이는 하역기계화의 미흡으로 인해 물류의 효율성을 떨어뜨리고 물류효율화 및 표준화를 꾀하기 어려워 물류비용을 증가시키는 원인이 되고 있다.

〈표 6〉 가락동시장 조업개선 의견조사

구 분	입주상인 응답수(%)
긴 조업대기 시간	0( 0.0)
원시적 조업시스템	18( 60.0)
조업비용 과다	12( 40.0)
합 계	30(100.0)

자료: 서울시정개발연구원 내부자료, 2003. 10.

〈표 7〉 가락동 농수산물도매시장으로의 하역 노조 현황 (2003년)

소속	조합	분 회	인원	계약법인
전국 항운 노동 조합	서울/ 경기	한국청과분회	274	한국청과
		농협(공)과일분회	121	농협(공)
		농협(공)채소분회	100	농협(공)
		대아청과분회	108	대아청과
	서울/ 가락	청과과일분회	143	중앙청과
		청과채소분회	130	중앙청과
전국 항운 노동 조합	서울/가 락	동화청과분회	314	동화청과
	서울종합 수산조합	-	165	강동수산, 수협(공)
전국 연합 노동 조합	서울청과 노동조합	서울청과과일분회	166	서울청과
		서울청과채소분회	122	서울청과
노동 조합	서울건해 산물조합	-	91	서울 건해산물
합 계 (명)			1,734	

자료: 농림부, 도매시장통합홈페이지(<http://market.affis.net>)

### III. 신유통시스템의 형성과 물류체계 변화

#### 1. 기존의 농수산물 유통과 물류

상품은 상거래활동에 의존하여 유통되기 때문에 유통경로는 기본적으로 수요와 공급의 성격에 따라 달라지게 되는데, 이에 따르면 ① 소규모 생산·소규모 소비형, ② 소규모 생산·대규모 소비형, ③ 대규모 생산·소규모 소비형, ④ 대규모 생산·대규모 소비형으로 나눌 수 있다. 유통경로를 구성하는 요인으로는 상품의 종류, 생산지와 소비지간의 거리, 경제와 상업의 발전정도, 상거래 습관 등이 있다.

거의 모든 식품을 자급자족하고 있는 촌락

사회에서는 농수산물의 유통과정은 매우 단순하였다. 즉, 소규모 생산·소규모 소비형으로 농민들은 자기집에 찾아오는 소비자에게 농수산물을 직접 판매하거나 부락내의 공지(空地)에 자기가 생산한 농수산물을 전시하여 판매하기도 한다. 이와 같이 농민들이 특정지역의 소비자만을 대상으로 판매할 경우에는 농수산물을 증산할 수 있는 여력이 있거나 특정작물의 생산에 특화하는 것이 유리할지라도 이러한 기회를 활용할 수 없었다.

그러나 상업적 농업의 전개에 따른 농업생산 특화로 산지의 원격화(遠隔化)가 진전되고 인구의 도시집중 현상이 현저하게 나타남에 따라 대규모 생산·대규모 소비형으로 발전하면서 생산과 소비를 연결시키는 농수산물 유통의 역할이 무엇보다 중요시되었다. 왜냐하면 대폭적으로 증산되고 있는 농수산물을 적정가격으로 최종소비자의 수요변화에 효율적으로 적용시키는 동시에 최소비용으로 유통시킴으로써 생산농가에게는 유리한 수치가격을 보장하는 한편, 소비자에게는 식료품에 대한 지출 부담액을 최대한으로 경감시켜 주기 위해서 생산자로부터 소비자에게 이르는 농수산물 유통이 합리성과 효율성에 입각해서 원활하게 수행되지 않으면 안되게 되었기 때문이다.

도시화와 공업화가 진전되면서 그 초기단계에서는 절대적인 농수산물의 생산부족, 도시소비자들의 저소득으로 인한 생산자위주의 농수산물 유통이 중심이 되었다.<sup>4)</sup> 이 단계에서 중요한 것은 다수의 영세농민들에 의해 소량다

4) (사)농식품유통연구회, 「유통환경 변화에 따른 도매시장기능 재정립 방안」, 2001. 6, p. 5.



품종으로 생산된 유사동종의 농수산물을 신속하게 수집하여 도시소비자에게 판매하는 것이었다. 따라서 다수의 영세한 생산자가 생산한 농수산물을 신속하게 수집하여 다수의 소비자에게 분산 처리하는 분배유통(distribution handling)이 중심적 역할을 하였으며, 시장가격을 결정하는 경매제도위주의 도매시장이 중심이 되어 발전하였다. 소비자에게 최종적으로 농수산물을 공급하는 분산기능을 담당하는 것은 도매시장의 중도매인에게서 농수산물을 구매하는 다수의 행상, 동네가게, 소규모 식료품점 등 소매상들이었으며, 소비자들의 주요 농수식품 구매처도 소매시장, 동네의 소규모 식료품점, 행상 등이었다(〈그림 3〉 참조).

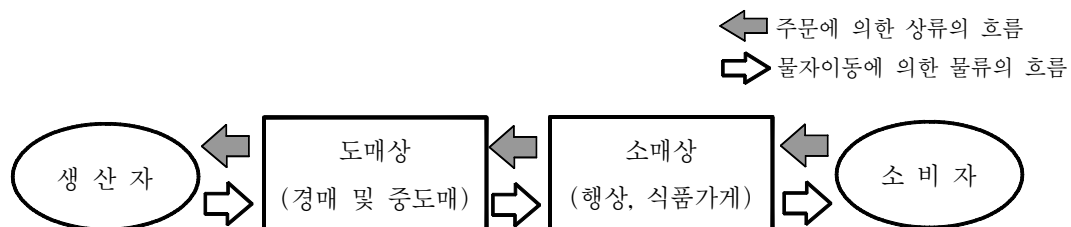
이와 같은 도매시장 중심의 전형적인 농수산물 유통에서는 주문 및 상권을 나타내는 상류(상적유통: 商的流通)와 물자의 흐름을 나타내는 물류(물적유통: 物的流通)가 동일선상에서 이루어졌으며, 주문에 의한 상류가 발생한 다음 물자를 이동하는 물류가 뒤따르는 형태로 유통과 물류체계가 형성되었다.

## 2. 신유통시스템의 형성

한편, 사회가 고도화되고 국민소득이 높아지면서 생활패턴과 소비자요구가 다양해지고 이에 따라 소비자를 만족시키기 위한 상품의 유통경로도 여러 형태로 다원화되고 있다. 이에 농수산물에 대한 소비자욕구도 단순한 생계형태의 수준에서 벗어나 맛, 영양, 건강, 안전성 등을 중시하는 방향으로 변화해가면서 농수산물의 유통구조도 생산자중심의 공급체계로부터 소비자중심의 형태로 변화해가고 있다.

더욱이 최근들어 새로운 유통경로를 형성하는 신유통시스템이 도입되면서 소비자와 생산자간의 직거래를 촉진시키고 있다. 신유통시스템이란<sup>5)</sup> 소비자의 시장정보를 바탕으로 하여 생산지에서의 새로운 기술로 새로운 주체들에 의해 생산된 상품이 새로운 물류시스템에 의해 새로운 경로를 따라 흐르고, 새로운 형태의 거래가 행해지는 유통시스템을 말한다.

여기서 새로운 주체들이란 생산지의 농업회사, 영농조합법인, 지역농수산물협동조합 등 규모화된 유통업체(종합가공처리장, 산지유통센터 등)와 소비자의 대형 유통업체(백화점, 수



〈그림 3〉 기존의 전형적인 농수산물 유통구조와 물류흐름

5) (사)농식품유통연구회, 전제서, p. 21.

퍼마켓, 대형할인점, 대형도매상가, 농·수협(의 종합유통센터), TV홈쇼핑이나 인터넷쇼핑업체 등을 의미한다. 즉, 농수산물 유통에서의 신 유통시스템으로 인해 소비지에 대형유통업체(대형할인점)가 등장하였고, 점차 고품질의 농수산물이 생산지의 유통센터로부터 직접 이들 유통업체로 출하되었으며, 다른 한편으로 중간 유통과정을 생략한 채 소비자와 직접 거래가 가능한 TV홈쇼핑, 통신판매업, 인터넷 사이버 시장 등의 전자상거래가 활성화되어 무점포의 전자통신 유통업체라는 새로운 유통경로가 등장하였다. 이와 관련하여 특히 농수산물도매시장에서는 농수산물 거래의 공정성과 투명성 확보를 위하여 전자경매도입 지원을 적극적으로 확대해 가고 있다(〈표 8〉 참조).

더욱이 1990년대 이후 농수산물의 수입개방 등으로 인해 농수산물의 수입부문(〈표 9〉 참조)이 점차적으로 증가됨으로써 기존의 국내 생산과는 다른 유통구조를 형성하여 소비자들에게 다가가고 있다.

이와 같이 농수산물 유통에 있어서는 신유통시스템의 형성 및 수입 농수산물의 개방 등으로 인해 유통환경이 변화하면서 기존의 도매시장 중심의 전형적인 유통경로에서 벗어나

다원화된 새로운 유통경로를 형성하고 있다(〈그림 4〉, 〈표 10〉 참조).

〈표 8〉 전국 도매시장의 전자거래 도입 현황

구 분	2001년	2002년
도입 도매시장수	18개	24개
도입 법인수	47개소	64개소
전자경매율(%)	32.8%	55.5%

자료: 농산물유통국, 「2002년도 농산물도매시장 평가 보고서」, 농림부, 2003. 12.

### 3. 물류체계 변화

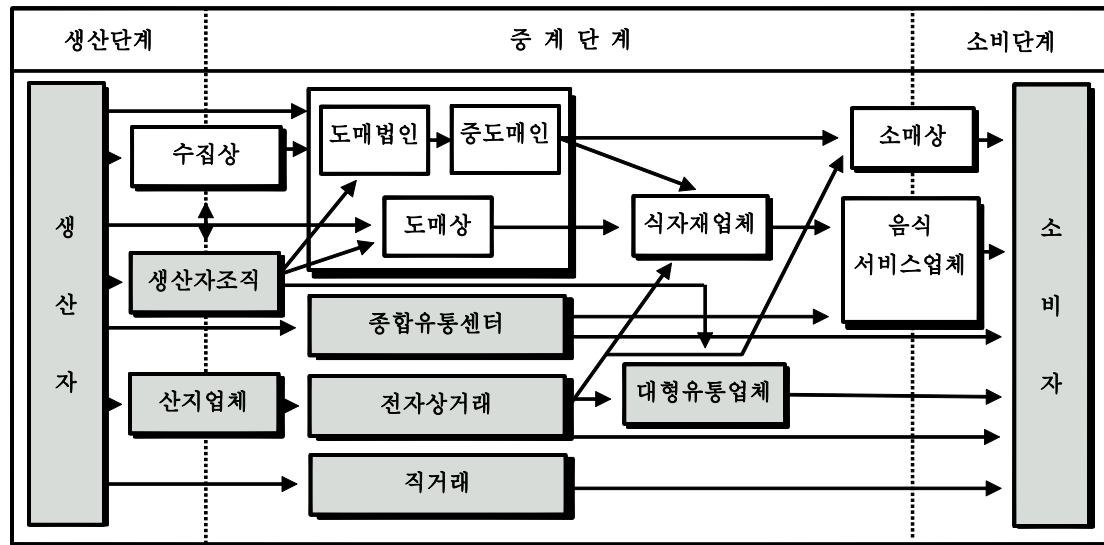
1990년대 이후 물류비가 국가 GNP의 16% 정도를 차지할 정도로 큰 비중을 차지하면서 사회적으로 물류비의 중요성이 인식되기 시작하였다. 즉, 기업들은 기존 경영전략으로서의 판매전략, 마케팅전략, 기술혁신 등에 의한 이윤추구가 물류비 증가로 인해 큰 효과를 발휘하지 못하고 있음을 인식하고 물류비의 절감을 위해 다각적인 노력을 기울여 왔다.

이러한 다각적인 노력의 결과, 물류부문에 있어서는 국민소득 증가 및 국제교역 증가로 인한 화물물동량 증가와 자동차 증가의 교통체증으로 인한 물류비 증가에 대응하기 위한 물류혁신이 추구되었고, 다양화된 고객요구

〈표 9〉 가락동 농수산물도매시장에서의 수입농산물 거래 현황

구 분	거 래 물 량			거 래 금 액		
	총거래물량 (톤)	수입산 거래물량 (톤)	점유율 (%)	총거래금액 (백만원)	수입산 거래금액 (백만원)	점유율 (%)
계	2,378,220	71,775	3.0	2,879,084	149,832	5.2
청과	2,166,763	45,542	2.1	2,050,649	77,835	3.8
수산물	127,044	26,066	20.5	390,939	70,942	18.1
축산물	84,413	167	0.2	437,496	1,055	0.2

자료: 농림부, 도매시장통합홈페이지(<http://market.affis.net>)



〈그림 4〉 신유통시스템의 형성에 따른 유통체계의 다원화

〈표 10〉 기존 유통시스템과 신유통시스템과의 특성 비교

구 분	기존의 전형적인 재래유통시스템	신 유통 시 스템
유통주체 및 경로	<ul style="list-style-type: none"> <li>• 상인(수집상, 중도매인, 소매상 등) 중심의 다단계 고비용 유통</li> <li>• 불공정, 불투명 거래</li> </ul>	<ul style="list-style-type: none"> <li>• 생산자의 유통센터와 소비자의 대형유통업체 등 신유통주체들간의 직거래(새로운 주체, 경로)</li> <li>• 새로운 주체에 의한 품목별 조직화(공동계산, 계약 생산, 유통협약 등)</li> </ul>
상 품	<ul style="list-style-type: none"> <li>• 비규격, 비차별 농수산물</li> </ul>	<ul style="list-style-type: none"> <li>• 고부가가치 상품으로 규격화되어 브랜드화된 차별화 농수식품(새로운 상품)</li> </ul>
기 술	<ul style="list-style-type: none"> <li>• 비처리, 비위생 농수산물</li> </ul>	<ul style="list-style-type: none"> <li>• 수확후 관리기술(새로운 기술)에 의해 처리된 농수식품(세척, 선별, 가공, 예냉, 포장, 저장 등)</li> </ul>
물 류	<ul style="list-style-type: none"> <li>• 비능률적 재래 물류방식(물류비 과도)</li> </ul>	<ul style="list-style-type: none"> <li>• 표준규격화, 팔레트화, 유닛로드화 등 신물류방식에 따른 수송, 저장</li> </ul>
거래방식	<ul style="list-style-type: none"> <li>• 도매시장 경매에 의한 수급가격</li> </ul>	<ul style="list-style-type: none"> <li>• 예약상대, 통명거래, 전속거래, 전자거래, 협상가격(새로운 거래)</li> </ul>

자료: (사)농식품유통연구회, 「유통환경 변화에 따른 도매시장기능 재정립 방안」, 2001. 6. p. 22.

(needs)에 부응하도록 물류서비스의 질적 수준을 향상시키기 위해 전문물류업체에 의존하는 제3자물류(TPL: Third Part Logistics)와 상품의 공급체인 전체를 관리하는 공급체인관리(SCM: Supply Chain Management)가 등장하였으며, 운송사업부문에서는 물류부문의 혁신을 통해 문전배송서비스(door to door service)를 수행하는 택배서비스가 도시내에서

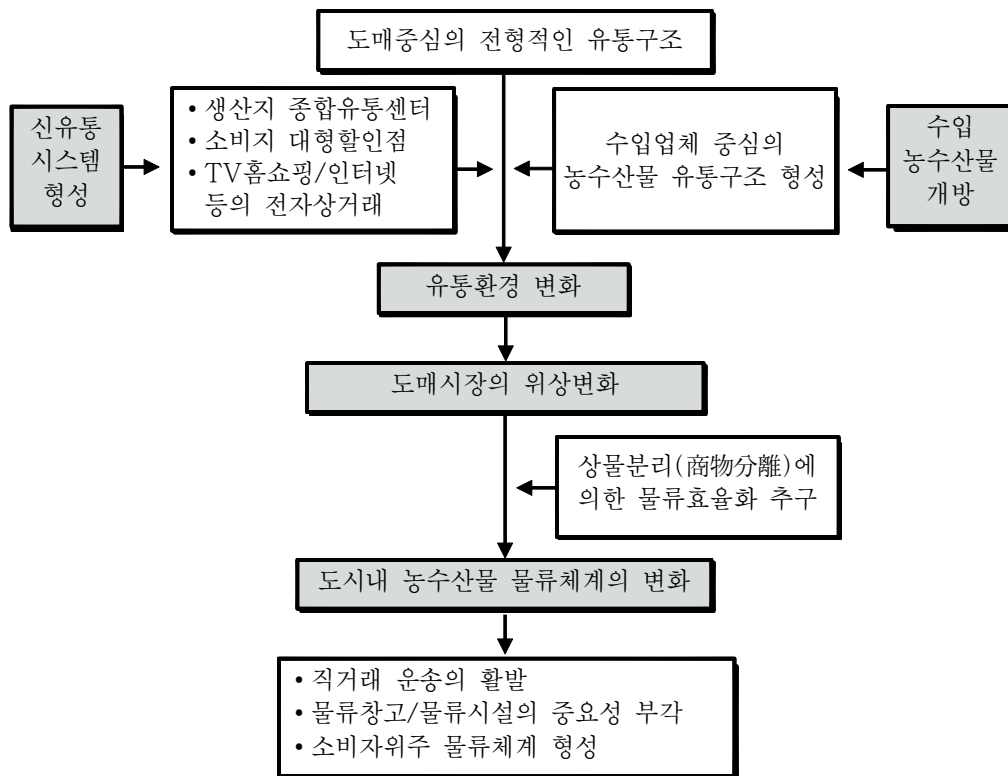
급속히 성장하였다. 그리고 물류 및 운송부문의 변화로 인해 기존의 동일선상에서 이루어졌던 상류(상적유통: 商的流通)와 물류(물적유통: 物的流通)를 분리시켜 상물분리(商物分離)를 가져옴으로써 주문에 의한 상류와 물자의 이동에 의한 물류가 별개의 공간과 시간적 차원에서 이루어지게 되었다.

〈그림 5〉에서는 농수산물 유통환경 변화에

따른 도시내물류의 변화를 흐름도로 나타내고 있다. 물류체계 변화를 가져온 상물분리는 농수산물 유통에 있어서도 신유통시스템의 도입에 따라 발생하게 되었는데, 서울시 권역에서의 농수산물 물류는 <그림 4>에서의 중계단계 이후 소비단계에 이르는 과정이 주를 이루는 가운데, 신유통시스템의 형성과 상물분리에 따라 생산지에서의 직거래운송은 물론 중간유통단계를 축소시킨 상태에서 물류창고로부터 직접 소매점이나 소비자에게로 전달하는 물류체계를 형성하고 있다. 이를 도시내 물류시설로 파악해 보면, 주로 일반수요를 위해 도매시장을 거쳐 물자가 움직이는 것과 전자상

거래, 대형유통업체, 식자재업체 등의 수요를 위해 물류업체 내지 유통전문업체의 물류창고를 거쳐 물자가 움직이는 형태를 취하고 있으며, 아직까지는 후자에 비해 전자가 큰 비중을 차지하고 있는 실정이다.

그러나 우리 나라의 농산물관련 소매업이 최근 근대적 소매업태로 발전하면서 소매점이 급속히 대형화, 체인화되어 대형유통업체가 등장하고 있고 이에 따라 대형소매업체에 의한 산지에서의 직구입이 활성화되고 있다.<sup>6)</sup> 이러한 대형유통업체의 산지직거래는 도매시장에 의존하지 않고 자체에서 생산지와 직접 연결하는 도매기능을 활성화시키는 것이며, 물류차



<그림 5> 농수산물 유통환경 변화에 따른 도시내물류의 변화 흐름도

6) 신창호, 2001. 6, 「가락동 농수산물 도매시장의 이전타당성 검토」, 서울시정개발연구원, p. 33.

원에서 운송경로를 단축시켜 물류서비스의 질적 향상을 도모할 수 있기 때문에 대형유통업체의 증가추세는 앞으로도 계속될 전망이다.

우리 나라에서 현재 농식품관련 소매업의 대형화, 체인화를 주도하는 업체는 할인점이며, 할인점 시장을 주도할 업체는 E-Mart, Carrefour, Wal-Mart, 롯데 Magnet, 삼성-Tesco, LG Mart 등이 있다. 한편, 식품 소매업에서도 대형점의 비중이 약간씩 증가하는 반면 재래식 시장 및 구멍가게 등의 소매점은 감소하고 있다(〈표 11〉 참조).

〈표 11〉 서울시 소매점 판매동향(전년대비 구성비 변화율)

년 도	소매점 판매 (%)	백화점 판매 (%)	대형할인점 판매 (%)
2003년	33.4	43.9	24.9
2002년	34.1	44.0	23.7
2001년	34.9	42.9	23.6
2000년	36.1	43.6	23.8
1999년	37.3	44.2	23.3
1998년	39.8	46.1	22.7
1997년	42.3	45.3	-

자료: 통계청, 「통계정보시스템(KOSIS)」, www.nso.go.kr

또한 전자상거래의 경우, 기업과 소비자간에 직접 거래되는 B2C와 기업과 기업간에 거래하는 B2B가 있는데, B2C는 농협, 농림수산정보센터(AFFIS) 등에서 통합쇼핑몰을 운영중에 있으며, 농수산물을 판매하는 인터넷쇼핑 사이트는 약 600여개 정도로서 취급품목으로는 건강식품, 가공식품, 수산물, 곡류, 과일, 채소 등

가공식품의 비중이 높다. B2B는 EDI를 통한 기존 구매업무의 전산화, 판매자 위주의 Sell side storefront, 구매자 위주의 Buy side eProcurement, 중개형의 e-marketplace 유형이 있으며, 전자상거래를 행함으로써 거래비용 절감에 의한 효율성 향상, 접근성 제고 등의 물류서비스를 향상시킬 수 있다.

#### IV. 가락동 농수산물도매시장의 물류혁신 과제

##### 1. 가락동 농수산물도매시장의 기능 재정립

신유통시스템의 형성에 따른 유통경로의 다원화는 물류효율화를 추구하려는 상물분리(商物分離)로 인해 전통적인 도매시장 중심의 상거래에 영향을 미침으로써 도매시장의 기능과 위상에 변화를 초래하였다. 즉, 대형유통업체들과 규모화된 산지유통업체들간의 원활한 거래를 위해서는 경매보다는 수의계약이 불가피해졌으며, 또한 시공간의 한계를 넘어선 생산자와 소비자, 생산지 및 소비지 유통업체들간의 직거래로 인해 도매시장이 갖고 있었던 지금까지의 장소적 의미(지리적, 공간적)가 퇴색하기 시작하였다.

미국의 Blattberg 교수는 시장의 발전단계를 5단계로 구분하고 있다.<sup>7)</sup> 이 5단계 중 현재의 농수산물 유통은<sup>8)</sup> 제3단계인 차별화되지 않은 제품/집중된 시장에 있으나, 유통환경의 변화에 따라 점차적으로 4단계인 차별화된 제품/

7) Blattberg, Robert C., Rashi Glazer, and John D. C. Little(주우진 외 역), 1996, *The Marketing Information Revolution*, Harvard Business School Press.

8) 시장의 발전단계와 관련한 농수산물 유통에 대해서는 신창호(전게서) pp. 47~54를 참조하였다.

집중된 시장으로 진행중에 있다고 한다. 즉, 산지에서의 농산물 브랜드화가 진행되어 차별화되고 농산물도 하나의 제품으로서 성격을 갖추기 시작하였으며, 이들 제품은 특징의 표적 소비자를 대상으로 표적 마케팅활동을 수행하고 소매업체에 대한 직접 납품 등 유통경로의 차별화를 모색하고 있다. 제3단계에서는 차별화되지 않은 제품을 대량으로 신속하게 유통시키는 데 있어 도매시장의 기능과 역할이 컸으나, 제4단계에서는 표적 마케팅활동이 진행됨으로써 불특정다수를 위한 도매시장의 기능과 역할이 감소하고 유통업체와의 직거래가 확대된다(〈표 12〉 참조).

〈표 12〉 시장의 발전단계와 마케팅의 역할

시장단계	마케팅의 주안점
1. 전시장단계	• 자급자족
2. 차별화되지 않은 제품/분산된 시장	• 구매자와 판매자의 확인
3. 차별화되지 않은 제품/집중된 시장	• 효율적 유통, 시장에 의한 가격 결정
4. 차별화된 제품/집중된 시장	• 특화시장에서의 효율적 유통, 표적 마케팅, 브랜드 광고
5. 차별화된 제품/분산된 시장	• 쌍방향 커뮤니케이션, 마케팅은 기업과 고객간 정보관리

자료: 신창호, 2001. 6, 「가락동 농수산물도매시장의 이전타당성 검토」, 서울시정개발연구원, p. 47.

〈표 13〉 도매시장 기능별 위상변화 전망

기능	변화방향
수집·분산	• 시장기능이 저하하나, 대량물량의 분산에서는 여전히 중요성이 큼
가격형성	• 공개적 가격형성기능은 향후 지속되나 가격왜곡이 나타날 수 있음
상품구색기능	• 상품구색기능의 강점을 보유하여 도매시장의 중요성 유지
시장정보기능	• 도매시장의 공개적인 가격은 시장정보로서 중요성 유지
비규격품처리기능	• 경매과정에서의 비규격판매기능은 다른 어떤 경로보다 강하게 유지
물류개선	• 물류개선기능이 취약하고 단시일내에 해결전망 희박
대형유통업 물류기지기능	• 대형유통업체의 산지개발 강화로 대형유통업 물류기지 기능은 취약
전자상거래 물류기지기능	• B2C의 물류기지 역할은 가능하나, B2B의 물류기지 역할에는 한계
소매상지원기능	• 단순한 상품판매에 그쳐 소매상에 대한 경영지도 등 소매지원은 취약

자료: (사)농식품신유통연구회, 2001, 「유통환경 변화에 따른 도매시장기능 재정립 방안」, p. 56.

시장의 발전단계에서 볼 때, 신유통시스템의 형성으로 농수산물 유통은 집중화된 시장으로부터 점차 차별화되고 분산화되는 경향을 보이고 있다. 특히 최근의 전자상거래 발전으로 인해 농수산물도 제5단계인 차별화된 제품/분산화된 시장으로 미약하나마 진행되고 있다.

이와 같은 유통환경의 변화속에서 신유통시스템에 따른 도매시장 기능의 위상변화를 살펴보면 〈표 13〉과 같다. 서울시와 같은 대도시의 농수산물도매시장은 시장기능이 저하하나 농수산물의 분산적 소량구매 특성상, 대도시에서 소비되는 대량물량을 분산시키기 위한 역할을 수행하기에는 여전히 중요한 기능을 수행할 것으로 여겨진다. 또한 전자상거래, 대형유통업체 등의 신유통시스템에 의해 생산자와 중간 구매자간 혹은 생산자와 소비자간의 직거래가 가능해지고 중간 유통단계의 축소가 진행되어 가격형성이 다양하게 이루어진다 하더라도, 도매시장의 공개적인 가격형성은 지속적으로 시장정보로서의 중요한 역할을 수행할 것이다. 더욱이 대형업체의 산지개발 강화 등으로 인하여 생산자 혹은 산지 종합유통업체

와의 직거래가 활성화될 것으로 전망되기 때문에 도매시장이 대형유통업체의 물류기지 역할을 수행하기는 힘들 것으로 사료된다.

이러한 전망을 바탕으로 살펴볼 때, 서울시와 같은 대도시에서의 가락동 농수산물도매시장이 차지하는 소매기능은 점차적으로 그 중요성이 현재보다는 감소할 것으로 사료되며, 이로 인해 가락동 농수산물도매시장 위상도 어느 정도는 변화할 것으로 전망된다(〈표 14〉참조). 그러나 농수산물의 분산적 소량구매 특성상, 대도시에서 소비되는 대량물량을 분산시키기 위한 역할을 수행하기에는 여전히 중요한 기능을 수행할 것으로 여겨지며, 아울러 신유통시스템이 도입된다 하더라도 도매시장의 공개적인 가격형성은 지속적으로 시장정보로서의 중요한 역할을 수행할 것으로 사료된다.

이러한 전망을 바탕으로 살펴볼 때, 서울시와 같은 대도시에서의 가락동 농수산물도매시장이 차지하는 소매기능은 점차적으로 그 중요성이 현재보다는 감소할 것으로 사료되며, 이로 인해 가락동 농수산물도매시장 위상도 어느 정도는 변화할 것으로 전망된다(〈표 14〉참조). 그러나 농수산물의 분산적 소량구매 특성상, 대도시에서 소비되는 대량물량을 분산시키기 위한 역할을 수행하기에는 여전히 중요한 기능을 수행할 것으로 여겨지며, 아울러 신유통시스템이 도입된다 하더라도 도매시장의

공개적인 가격형성은 지속적으로 시장정보로서의 중요한 역할을 수행할 것으로 사료된다.

따라서 도시내에서 유통환경 변화에 대응하여 농수산물의 물류혁신을 도모하기 위해서는 농수산물도매시장의 위상변화를 고려하여 도매시장 중심의 기능수행으로 전환하는 것이 필요하며, 이를 바탕으로 물류효율화를 꾀할 수 있는 물류체계 정비가 이루어져야 할 것이다.

## 2. 농수산물도매시장의 물류혁신을 위한 발전 과제

가락동 농수산물도매시장의 기능 재정립에 따라 물류부문에서도 변화를 가져와야만 한다. 그러나 아직까지 가락동 농수산물도매시장의 농수산물 물류는 시설부족 및 노후화로 인한 적재효율 저하로 물류 비효율성 초래, 노동집약적 작업으로 인한 작업능률 저하 등 전근대적인 상태를 벗어나지 못하고 있다.

따라서 농수산물의 유통환경 변화에 부합하는 물류체계를 형성하기 위해서는 다음과 같은 측면에서 농수산물의 물류혁신을 꾀해야 한다.

첫째, 가락동 농수산물도매시장은 도매기능과 소매기능이 혼재해 있고 이에 대응하는 물류체계가 형성되어 있지 못하다. 따라서 도매

〈표 14〉 가락동 농수산물도매시장의 물량측면과 금액측면에서의 점유율 추이

구 분	1992년	1993년	1994년	1995년	1996년	1997년	1998년	1999년	2000년	2001년	2002년
물량(%)	75	68.1	58	56.9	55.8	49.2	46.4	45.2	44.3	41.3	39.8
금액(%)	80.3	75.5	66.4	65.6	63.6	56.7	53.3	52.7	52.3	49.1	47.4

자료: 농림부, 도매시장통합홈페이지(<http://market.affis.net>)

시장 기능에 역점을 두고 그 기능을 재정립하며, 이에 부응한 물류체계를 형성할 수 있도록 해야 한다.

선진국의 경우 모든 도매시장은 도매전문시장으로서 소비자의 출입을 엄격히 제한하고 유통체계에 맞는 철저한 물류기능을 수행하도록 하고 있다. 우리 나라도 도매시장의 기능을 전문화하여 도시내 물류거점으로서의 역할을 충분히 수행하도록 해야 한다.

둘째, 선진국 대도시의 경우 물류효율화를 추구하고 신선한 농수산물을 제공하기 위하여 저온유통에 적합한 물류시설들을 상당히 갖추고 있다. 서울시에 위치한 가락동 농수산물도매시장도 소비지로서의 대도시에 농수산물을 공급하는 체계에 부합하는 물류시설을 갖추도록 해야 한다.

특히 서울시에서 농수산물 유통 및 물류기능상 중요한 역할을 수행하고 있는 가락동 농수산물도매시장에서의 미흡한 물류시설을 확충하고 현대화하도록 지원해야 한다. 이는 현재까지는 가락동 농수산물도매시장이 유통은 물론 물류거점으로서 중요한 역할을 수행하고 있는데, 향후 서울시와 수도권을 연계한 농수산물 물류거점시설로서의 정비가 불가피하기 때문이다.

셋째, 도시물류활동을 위한 농수산물의 물류공동화 및 물류효율화를 추진하도록 표준화 및 상하역장비의 기계화가 이루어져야 한다.

넷째, 전자상거래의 활성화에 대비한 정보화 대응체계를 구축해야 한다. 전자상거래를 비롯한 신유통시스템으로 인해 농수산물 물류는 점차적으로 시장을 통하지 않고 생산지에서

소비지로 직송되는 경우가 늘어날 것으로 사료된다. 따라서 전자문서교환(EDI) 등 정보화에 대응한 물류체계를 구축하도록 추진해 나가야 할 것이다.

## V. 결론

IT산업과 정보기술의 급속한 발전 속에서 서울시와 같은 대도시에서의 농수산물 유통은 과거의 농수산물도매시장을 중심으로 재래시장까지 이어지는 전형적인 틀에서 벗어나 소비지에서의 대형유통업체, 종합유통센터(물류센터)의 등장과 생산지에서의 산지유통센터(패킹하우스) 등 신유통주체들의 출현 및 전자상거래의 확산에 따른 B2B, B2C의 확대 등으로 인해 생산자와 소비자간 직거래라는 신유통경로가 나타나고 있다. 이와 같은 다양한 형태의 유통은 상거래활동에 뒤따르는 물류체계를 변화시키고 있고, 특히 상물분리에 따른 물류효율화의 추구는 도시내에서의 물류활동에 대한 중요성을 부각시키고 있다.

물류측면에서 가락동 농수산물도매시장의 문제점을 살펴보면 물류시설의 부족과 노후화, 낮은 수준의 물류공동화와 효율화, 수작업에 의한 전근대적 하역활동 등을 들 수 있다. 향후 서울시와 같은 대도시에서의 농수산물도매시장은 신유통시스템의 활성화로 인하여 점차적으로 그 중요성이 감소하고 위상이 낮아질 것으로 사료되기 때문에, 현재의 물류측면의 문제점을 개선하여 도시내에서 유통환경 변화에 대응한 농수산물의 도시내 물류혁신을 도모하도록 해야 한다. 그리고 이를 위해서는 첫



째 서울시 농수산물도매시장의 도매기능과 소매기능을 분리하여 도매시장기능 중심의 역할을 수행하되, 도매시장의 공개적인 가격형성이 라는 시장정보로서의 중요한 기능은 지속적으로 수행하도록 하고, 둘째 서울시에서 농수산물 유통 및 물류기능상 중요한 역할을 수행하고 있는 농수산물도매시장에서의 미흡한 물류시설을 확충하고 현대화하도록 지원해야 하며, 셋째 도시물류활동을 위한 농수산물의 물류공동화 및 물류효율화를 추진하도록 표준화 및 하역장비의 기계화가 이루어져야 하고, 넷째 전자상거래의 활성화에 대비한 정보화 대응체계를 구축해야 할 것이다.

끝으로, 본 연구는 서울시 가락동 농수산물도매시장의 문제점을 신유통체계 도입에 따른 유통학적인 접근에서의 물류체계 구축에 역점을 두어 언급하였으나, 대도시인 서울시에서의 농수산물도매시장 물류혁신을 위해서는 이외에도 주변 교통혼잡문제, 소매점으로서의 물류문제, 도시환경문제 등 향후 다루어야 할 과제들이 많이 있음을 언급하는 바이다.

## 참고문헌

- 김동환·전창곤, 1996, “소비지시장의 변화와 도매시장 기능강화 방안”, 『식품유통연구』, 제13권 제1호.
- 김동환·황수철, 2000, “대형소매업체의 농산물 조달실태와 대응과제”, 『식품유통연구』 제17권 제4호.
- 농수산물유통공사, 1999, 「주요 농산물 유통 실태」.
- (사)농식품신유통연구회, 2001, 「유통환경 변화에 따른 도매시장기능 재정립 방안」.
- 서울특별시 농수산물공사, 2000, 「가락시장의 농수산물 종합유통단지화 방안」.
- 서울특별시 농수산물공사, 2001, 「가락동 농수산물 종합도매시장 안내」.
- 서울특별시 농수산물공사, 2003, 「2002년 출입차량 및 인원조사 결과」.
- 신창호, 2001, 6, 「가락동 농수산물도매시장의 이전타당성 검토」, 서울시정개발연구원.
- 최양부 외, 1998, 「농산물 신유통시스템 정립과 물류센터 발전방향」, 농식품신유통연구회.
- 최영찬, 2001, “농산물 B2B 전자상거래의 추진전략”, 농식품신유통연구회, 「제20차 신유통토론회자료집」.
- 농림부 도매시장 통합홈페이지, <http://market.affis.net>.
- 서울특별시 농수산물공사 홈페이지, <http://www.garak.co.kr>.
- 통계청, 「통계정보시스템(KOSIS)」, <http://www.sdo.go.kr>.
- Blattberg, Robert C., Rashi Glazer, and John D. C. Little (주우진 외 역), 1996, *The Marketing Information Revolution*, Harvard Business School Press.

원 고 접 수 일 : 2004년 1월 2일

최종원고채택일 : 2004년 3월 3일