

사회적기업 육성을 통한 일자리 창출

김백곤

양천구청 기획재정국장

kimbg@yangcheon.go.kr

I. 양천구 현황

- 양천구의 총 면적은 17.4km²로서 서울시의 2.9%를 차지하며 주거지역은 68%인 12km², 녹지지역 25%인 4.4km², 상업지역은 4.5%, 0.8km²이며 준공업 지역은 1.1%인 0.2km²로서 산업입지 측면에서의 여건은 열악한 편에 속함
- 인구는 서울시민의 4.9%를 차지하는 182,452세대 501,427명으로 신월지역은 142,506명으로 28%, 신정지역은 구 전체 38%인 193,849명이고 목동지역은 165,072명으로 32%를 차지
- 2006. 1. 11일 서울시에서 6번째로 인구 50만 돌파 했으며 주택은 146,972호로 주택보급률은 92.9%이며 이중 아파트는 50%인 73,687호이며 단독, 연립은 73,285호가 되는 것으로 파악되고 있음

II. 취업 · 경기 관련 지표(서울시, 양천구)

1. 최근 3년간 인구 변동

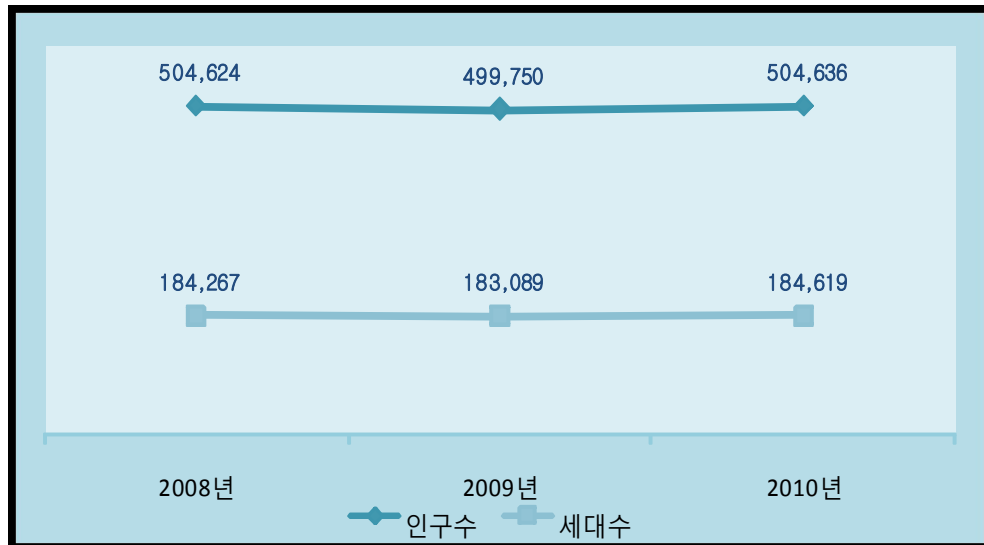
- 양천구의 2008년 이후 최근 3년간 인구 증감에 있어 뚜렷한 변화가 없어 양천구가 안정적인 주거 지역임을 반증한다고 할 수 있음

〈표 1〉 양천구 인구 변동 추이

(단위: 명)

| 구분 | 인구수 | | | | 세대수 | | | |
|------|---------|---------|---------|---------|--------|--------|--------|---------|
| | 신월지역 | 신정지역 | 목동지역 | 계 | 신월지역 | 신정지역 | 목동지역 | 계 |
| 2008 | 142,841 | 196,189 | 163,586 | 504,624 | 54,597 | 70,729 | 56,933 | 184,267 |
| 2009 | 140,461 | 193,305 | 163,975 | 499,750 | 54,171 | 70,193 | 56,716 | 183,089 |
| 2010 | 142,870 | 194,755 | 165,001 | 504,636 | 54,907 | 70,560 | 57,142 | 184,619 |

자료: 양천구 구정기본 현황(2009년~2010년)



자료: 양천구 구정기본 현황(2009년~2010년)

[그림 1] 최근 3년간 양천구 인구 변동 현황

2. 기초생활 수급자 변동 추이

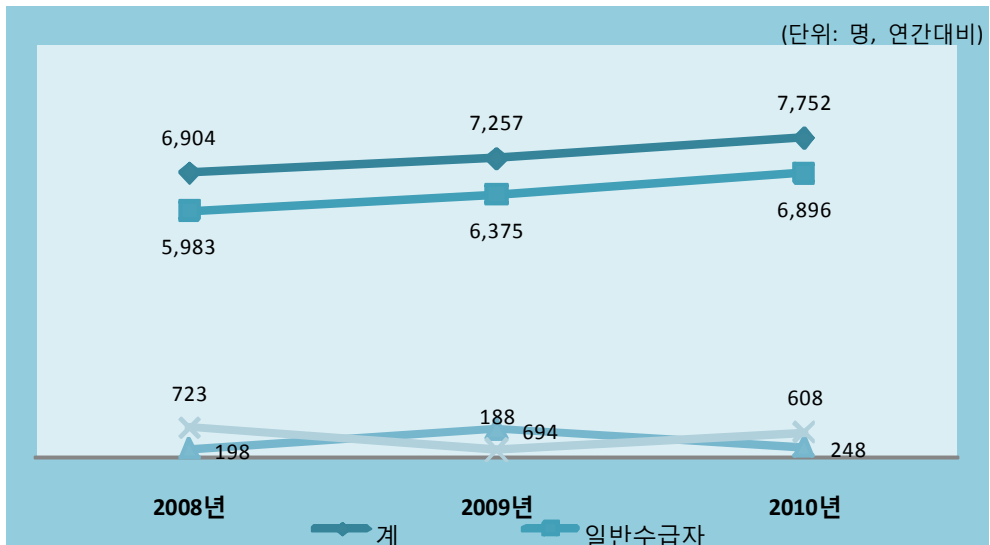
- 양천구의 사회적 지원이 필요한 기초 생활 수급자는 2008년 이후 꾸준한 증가 추세를 나타내고 있음
- 따라서, 이들에 대해 근본적이며 자활효과를 극대화 할 수 있는 지원책 마련이 시급한 상황임

〈표 2〉 최근 3년간 기초생활수급자 현황

(단위: 가구, 명)

| 구 분 | | 2008년 | 2009년 | 2010년 |
|---------|-----|-------|-------|-------|
| 계 | 가구수 | 4,110 | 4,396 | 4,665 |
| | 인원수 | 6,904 | 7,257 | 7,752 |
| 일반 수급자 | 가구수 | 3,445 | 3,794 | 4,071 |
| | 인원수 | 5,983 | 6,375 | 6,896 |
| 조건부 수급자 | 가구수 | 195 | 426 | 237 |
| | 인원수 | 198 | 694 | 248 |
| 특례 수급자 | 가구수 | 470 | 176 | 357 |
| | 인원수 | 723 | 188 | 608 |

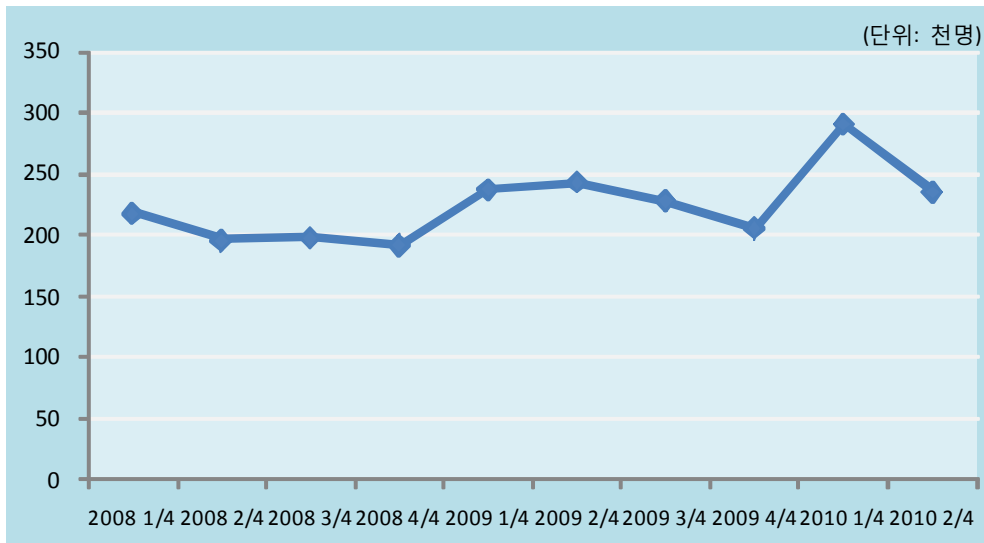
자료: 양천구 구정기본 현황(2009년~2010년)



[그림 2] 최근 3년간 양천구 수급자 증감 추이

3. 서울시 실업률 변동

- 서울시의 실업자는 2008년 이후 2009년 1/4분기 237천명 금년 1/4분기에 290천명을 정점을 찍다가 2010년 3.5%를 나타내며 다소 진정되는 추세에 있음
 - 그러나 15~29세를 기준으로 한 청년 실업률은 8.3%로 나타나 전반적인 실업률은 낮아지고 있으나 경제활동을 시작하는 시기의 청년 실업률이 심각해지고 있어 이에 대한 대책 마련이 절실히 요구 되고 있음
- 양천구 역시 실업 및 청년실업의 문제에서 벗어 날 수 없는 상황으로 지역사회의 실업률을 낮추기 위한 방안이 필요한 시점임



자료: 양천구 구정기본 현황(2009년~2010년)

[그림 3] 서울시 실업자 변동 추이

III. 양천구의 사회적 기업 발굴·육성 계획

- 날로 증가하고 있는 실업률을 해소하기 위해 양천구에서는 사회적 기업을 발굴, 육성하여 지속가능하며 안정적이고 건강한 일자리를 창출하고자 함
- 이를 통해 심각해지고 있는 실업난을 해소함과 동시에 다양하게 요구되는 지역사회의 수요에 안정적이고 항구적인 서비스를 제공하여 양천구의 경제발전에 이바지하고자 함

1. 추진 방향

- 사회복지시설 등 취약계층을 위한 고용창출 분야 발굴 육성
- 수익창출이 지속적으로 가능한 사회적기업 발굴에 역점
- 서울시 및 고용노동부 사회적기업 심사에서 탈락한 기업 우선적 보완 발굴육성

2. 육성 목표 ⇨ 사회적기업 100개 발굴·육성

- 지원 조례·규칙을 제정하여 지원 기준에 적합한 양천구 예비 사회적기업 발굴 육성

〈표 3〉 연도별 육성 목표

(단위:명, '10. 7. 30)

| 구 분 | 추진 목표 | 2011년 | 2012년 | 2013년 | 2014년 |
|-----------|--------|-------|-------|-------|-------|
| 사 회 적 기 업 | 100개 | 20개 | 30개 | 40개 | 10개 |
| 예상 일자리 창출 | 1,600명 | 300명 | 450명 | 600명 | 150명 |

주: 양천구 사회적 기업 평균 고용인원 18명

3. 사회적 기업체 현황(양천구 관내)

- 양천구에는 취약 계층 간병서비스와 북한이탈여성 보호 등을 목적으로 6개 단체 7개 사업에 132명이 종사하고 있음

〈표 4〉 사업 내용별 사회적 기업 현황

(단위:명, '10. 7. 30)

| 사업내용 | 계 | 취약 계층 간병서비스 | 환경·어린이 뮤지컬교실운영 | 광고 및 홍보 | 북한전통 문화공연 | 영어 연극공연 | 낙각공예 제조·판매 | 비고 |
|------|-----|----------------|-------------------|------------|--------------|------------|---------------|----|
| 고용인원 | 132 | 65 | 6 | 11 | 20 | 20 | 10 | - |

자료: 고용노동부, 서울시, 양천구(지역경제과)

4. 중점 추진 사항

1) 각종 제도정비: 양천구 사회적기업 육성에 관한 조례 및 규칙 제정(2010. 9월)

- 주요내용: 사회적기업 발굴 및 설립, 육성과 지원에 관한 사항 등
- 지원 금액, 기간 등 규칙에 반영
- 양천구 사회적기업 육성위원회 설치(15인 이내, 각계 인사중 사회적 기업에 대하여 학식과 경험이 풍부한 사람으로 구성)

2) 행정력 집중을 통한 적극적인 사회적 기업 발굴·육성

- 사회복지 서비스분야 등에 참여 조직 우선적 발굴
- 「희망나눔 소규모 창업」과 연계한 발굴
- 취약계층 여성 일자리를 통한 사회적기업 발굴
- 북한이탈주민 일자리를 통한 사회적기업 발굴 등
- 구차원의 사회적기업 창업 지원 체계 구축(예: 재활용품 폐자고철수거분야, 지하철택 배, 가사간병도우미, 전통시장내 공동배송센터, 방과 후 교실 등)

3) 협조체계 구축

- 서울시 및 고용노동부와 연계한 지원사업의 효율적 관리
- 사회적기업 지정을 위한 사업설명회 개최
- 자립기반 확충 위한 지원

5. 소요 예산 및 재원 확보 방안

- 소요 재원(양천구 예비사회적 기업 육성): 총 2,200백만원
- 재원 확충 고용노동부 및 서울시 운영 보조금

〈표 5〉 연차별 예상 투입비

(단위 : 백만원)

| 구 분 | 합계 | 2010년 | 2011년 | 2012년 | 2013년 | 2014년 |
|-----|-------|-------|-------|-------|-------|-------|
| 계 | 2,200 | 200 | 400 | 800 | 600 | 200 |

〈표 6〉 사회적기업 지원 기준

| 지 원 분 야 | | 서울시 지정 예비사회적기업 (서울시) | 고용노동부 선정 예비사회적기업 (고용노동부 + 서울시) | 사회적기업 (고용노동부) |
|--------------------|------|--------------------------------|--------------------------------------|---------------------------------|
| 인건비 | 일반직원 | 월 90만원/인 (50명까지) | 월 90만원/인 (100명까지-고용노동부) | 월 90만원/인 (100명까지) |
| | 전문인력 | 월 150만원 (1명까지) | 월 150만원 (2명까지-서울시) | 월 150만원 (3명까지) |
| 시설비 용자 지원 | | 2억원이내 (연2%금리) | 2억원이내 (연2%금리-서울시) | 4억원이내 (연2%금리) |
| 기업설립 및 경영컨설팅 지원 | | 무상지원 (신용보증재단 등 기존조직 활용) | 연300만원 (고용노동부) | 연1,000만원 (3년간 2,000만원) |
| 지 원 기 간 | | 1년 (고용노동부 인증요건 충족시 최장2년) | 1년 (재정지원 최장3년, 경영지원 최장3년) | 1년 (재정지원 최장2년, 경영지원 최장3년) |

자료: 고용노동부, 서울시

6. 향후 추진 일정

- 제도 및 행정 조직을 정비하여 2014년까지 100여 개의 사회적 기업을 육성하여 모든 구민이 더불어 잘사는 행복한 도시로 만들어가고자 함

〈표 7〉 연차별 계획

| 구분 | | 2010년 | 2011년 | 2012년 | 2013년 | 2014년 |
|------|---------|-------|-------|-------|-------|-------|
| 추진내용 | 기본계획 수립 | — | | | | |
| | 조례 제정 | — | | | | |
| | 기업체 발굴 | | | | | |

○ 조직 및 조례규칙 정비: 2010년 8 ~ 9월

- 일자리 창출 및 사회적 기업 육성 전담 부서 신설
- 양천구 사회적기업 육성에 관한 조례 및 규칙 제정
- 양천구 중소기업 육성기금 설치 및 운용에 관한 조례 개정

○ 사회적기업 가능 업체 발굴 조사: 2010년 8월

- 사회적기업 관련 전문가 그룹 워크숍 개최
- 서울시 탈락업체 및 관내 가능 업체 서류조사 및 현장답사

○ 중점 추진사항에 대한 세부실천계획 수립: 2010년 9월

○ 재원 확보 계획

- 2010년 추경예산(2억) 확보: 2010년 9월
- 2011년 필요예산 확보: 2010년 9월