

# 해외출장(런던, 더블린, 함부르크, 코펜하겐) 요약

부서 : 전략연구단

자료제공 : 김원호

작성일 : 2023년 4월 6일

## [해외출장노트] 글로벌 도시매력·경쟁력 강화를 위한 해외 정책 사례 조사

※ 서울연구원은 2012년 10월부터 해외출장보고서를 발췌, 요약하여 공개하고 있습니다.

### 1) 출장개요

#### ○ 출장자

- 박형수(서울연구원장)
- 김원호(전략연구단장, 선임연구위원)

#### ○ 출장지

- 런던(영국)
- 더블린(아일랜드)
- 함부르크(독일)
- 코펜하겐(덴마크)

#### ○ 출장기간 : 2023.03.12.(일)~03.22(수) / 9박 11일

#### ○ 출장목적

- 런던과 더블린의 글로벌 금융·투자유치 관련한 현황과 정책추진 사례 파악 및 관련 기관과의 협력 관계 달성
- 런던·함부르크·코펜하겐의 도시건축 디자인 혁신 현장 및 도시매력 콘텐츠 관련 기관 답사
- 이를 통해 해외 도시경쟁력 강화 정책 발굴 및 정책 적용 가능성 검토

## 2) 출장내용 요약 및 시사점

### (1) 런던 : 빅토리아 앨버트 박물관

- 한류전시관 및 기증식 참석
- 서울패션디자인 의상 기증식을 계기로 한국 고유의 정체성을 드러내는 패션 디자인 의상을 기증함으로써 서울패션의 역동성, 개성, 역량을 세계적으로 홍보하는 데 기여. 또한 글로벌 패션 선진도시 중 하나인 런던과의 우호 관계를 증진하고 상호 간 교류 협력을 확대하는 기회 마련

■ 빅토리아 앨버트 박물관



### (2) 런던 : 킹스크로스역 및 리덴홀 빌딩

- 역세권 사업 활성화 및 혁신건축 현장 답사
- 혁신건축 디자인의 개념과 목적을 참고, 서울의 창의적·혁신적 도시 건축물을 도입하여 도심 내 시민 휴게와 여가 공간, 나아가 세계적 기업의 입주 희망처를 만들기 위한 환경 마련이 필요

■ 킹스크로스역 및 콜 드롭스 야드 일대, 리덴홀 빌딩



### (3) 런던 : 런던증권거래소

- 컨퍼런스 참석 및 협력 MOU 참석
- 서울투자청과 런던증권거래소 MOU 체결을 통해 서울 기업의 유럽 자본시장 진출을 위한 상호 협력하며, 이를 통해 금융산업 현장의 최전선에 있는 런던 증권거래소가 아시아 금융허브로 도약을 준비 중인 서울에 큰 동기 부여가 되는 발판 마련

■ 런던증권거래소



### (4) 더블린 : 도크랜드 일대

- 수변 업무복합단지 전략개발 현장 답사
- 도크랜드 글로벌 업무복합지구는 과거 산업 성장기반을 재개발한 공간으로 현재 유럽의 실리콘 밸리로 부상하고 있는 지역이며, 연안지역의 강점을 살린 창의적인 건축물을 조성하며 '수변 업무복합단지'로서의 특징도 가짐
- 주거 및 문화 관련 지구를 함께 개발하여, 입주한 기업의 종사자가 여가생활과 문화 등을 쉽고 편하게 즐기는 등 뛰어난 정주 여건을 마련, 서울의 금융 중심지 조성에 참고할 필요

### (5) 더블린 : 아일랜드 산업개발청 및 기네스 창업지원센터

- 글로벌 금융·투자·스타트업 기관 방문
- 서울이 아시아 금융허브로 확장하기 위해서는 IDA 투자유치 전략, 특히 외국 인직접투자의 경험과 전문성을 모델로 삼을 필요가 있음. 서울의 도시경쟁력 강화를 위하여 글로벌기업·인재·자본 유치를 위한 투자유치 활동의 활발한 전개가 요청됨
- 서울 창업생태계 역시 글로벌 10위 도시를 달성하며 확장 중. 역량 있는 스



타트업이 내수시장의 한계를 넘어 유니콘 기업으로 성장하기 위해서는 해외 진출, ‘글로벌화’가 가장 중요한 상황. 기네스 창업지원센터의 글로벌 파트너십 및 대기업-스타트업 간 오픈이노베이션 노하우 등을 벤치마킹할 필요

■ 더블린 도크랜드 일대(보드 가이즈 에너지극장, 컨벤션 센터 더블린 등)



■ 아일랜드 산업개발청, 기네스 창업지원센터

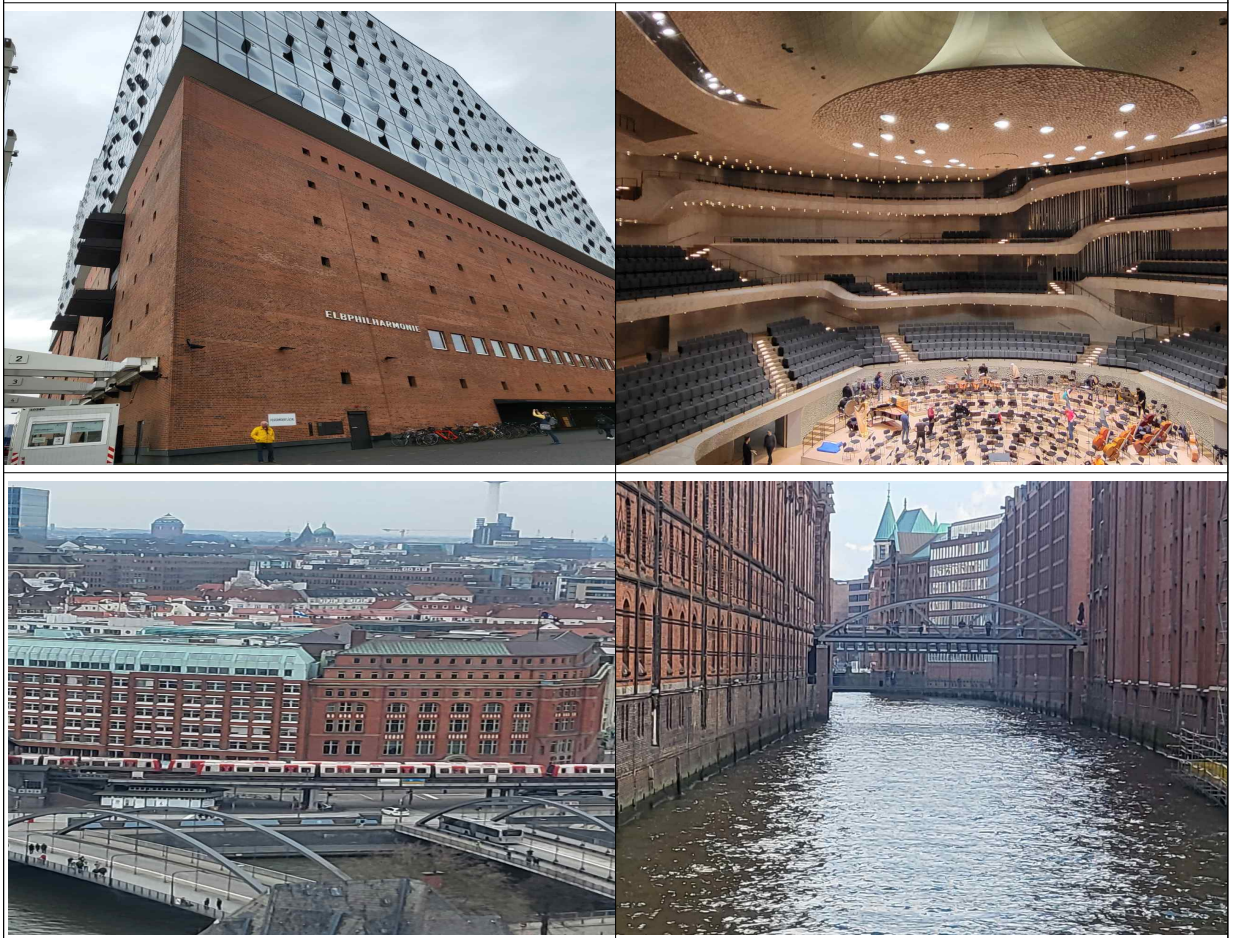




(6) 함부르크 : 엘프필하모니 및 하펜시티 일대

- 수변복합개발 및 감성공간 현장 시찰
- 낙후된 도시의 기존 정체성을 유지하며 현대적인 디자인으로 리모델링 추진함으로써 문화·역사적 정체성 보존 및 현대성이 공존하는 공간으로 성공적 조성
- 환경친화적·지속가능한 마스터플랜에 따라 프로젝트가 장기간 지속됨으로써 고비용 및 낮은 시민 체감도 등의 고려할 지점들이 있으나, 그에 따라 발생하는 문제점에 즉각적으로 대응하고 수정하는 정책을 취하는 등 활발한 소통(대안 제시)을 통해 프로젝트 목표를 유지하고 있다는 평가

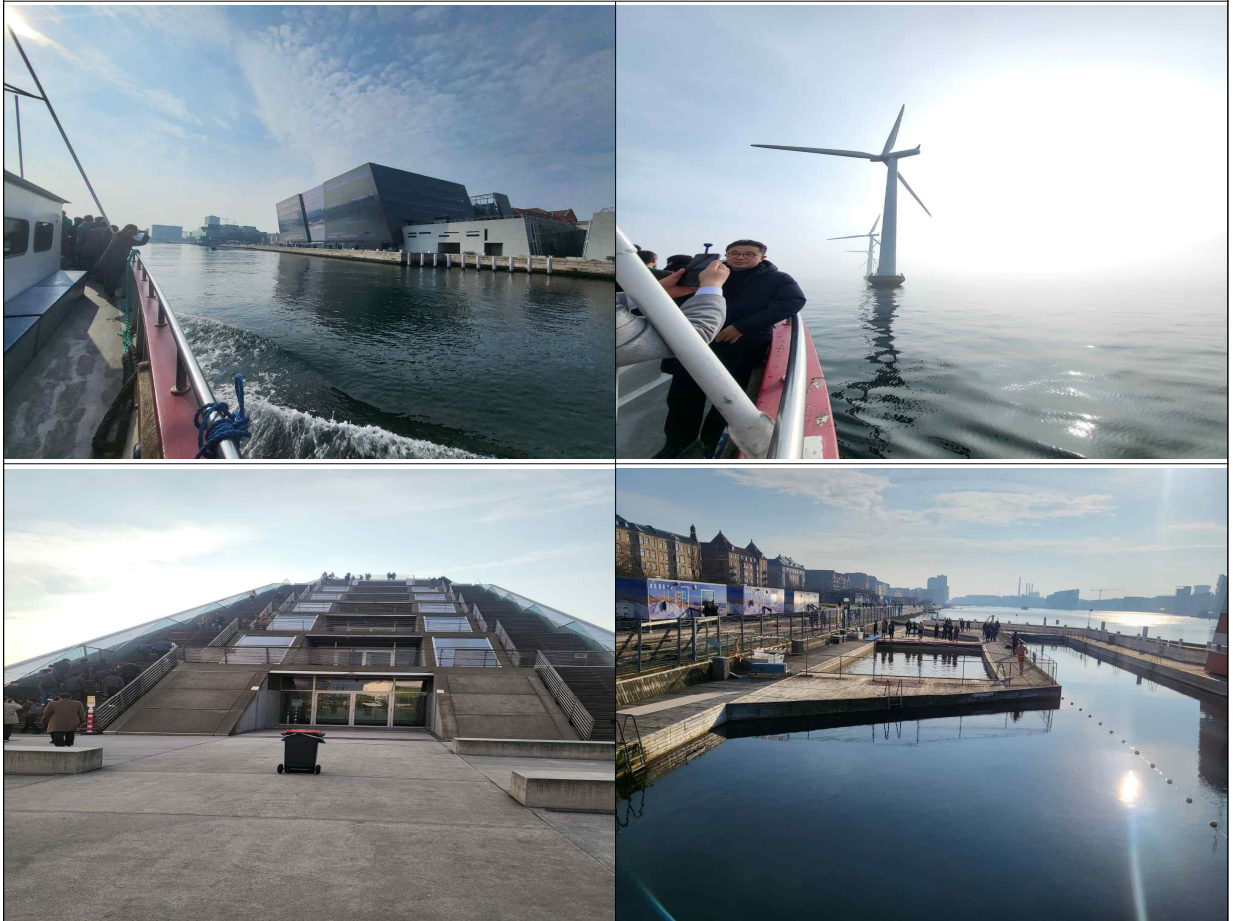
■ 엘프필하모니 및 하펜시티 일대



(7) 코펜하겐 : 하버베스 일대, 해상풍력단지

- 혁신건축 및 수상·수변공간 활용 현장 시찰
- 브리게섬은 20세기 중반 방치된 산업·부두지역으로 악명 높았으나, 2000년 이후 재개발을 거치며 세련되고 매력적인 지역으로 변모
- 또한 코펜하겐의 대표적인 해상풍력 발전단지는 덴마크의 탈화석 연료국가 목표를 상징하는 한편, 매년 관광객 200만 명이 찾는 세계적으로 주목받는 관광상품이기도 함
- 지역 전반의 지속가능한 재개발을 통해 수변문화와 도심 속 레저의 상징이 되었으며, 현지인과 관광객 모두의 긍정적인 평가를 받으며 코펜하겐의 매력적인 대표지역 중 하나로 부상
- 한강 아트피어 조성사업, 한강스포츠 활성화 등 서울의 수자원을 효과적으로 활용하는 방안에 참고

■ 해상풍력단지, 하버베스 일대



(8) 코펜하겐 : 어반리거

- 수상 건축혁신을 통합 주거문제 해결 현장 답사
- 덴마크 기업가 킴 로우드루프와 건축가 비야케 잉겔스(BIG 건축사사무소)가 바다 위 부유식 건축을 통해 청년 주거문제를 혁신적으로 해결하고자 도모, 조선소 부지로만 활용되던 레프샬레외엔섬에 어반리거 주거기반시설이 조성된 이후로 많은 거주민들이 모여들며 공간에 활력을 가져왔다는 평가
- △폐컨테이너 재활용, △난방과 온수 공급에 필요한 에너지 75%는 바다에서 가져오며, △태양광 발전기를 활용, △우주선에 사용하는 에어로젤 및 음료수 캔을 재활용한 알루미늄을 단열재로 활용하는 등 첨단기술과 업사이클이 합쳐진 성공적 사례

(9) 코펜하겐 : VM 하우스, 8 하우스

- 혁신디자인 건축 현장 시찰
- VM 하우스(2005년 준공), 8 하우스(2010년 준공) 등은 코펜하겐 신도시 외레스타드의 대표적인 거주 프로젝트로 설계된 건축물. 신도시 지역에 세워진 최초의 아파트이자 기존 아파트와는 차별화된 개념의 공동주택을 제안했다는 점에서 고평가
  - (VM 하우스) V와 M을 형상화한 기하학적 구조의 2개 동으로 구성된 공동주택. 80개 이상의 유닛타입으로 1인 가구, 대가족 등 다양하고 많은 가구수가 입주할 수 있도록 합리적으로 건축함으로써 사회적 통합기능까지 갖춘
  - (8 하우스) BIG에서 외레스타드에 세 번째로 설계한 공동주택. 8자를 형상화한 건물의 형태, 공동주택이면서도 모든 주택에 경사로를 도입하여 단독주택단지의 골목길처럼 설계한 점 등이 특징
- 혁신적인 사고를 바탕으로 한 실험정신의 '이상'을 반영하는 한편으로, 거주자 중심의 '실용성'을 고려하여 균형을 유지한 혁신디자인 건축물



■ 어반리거



■ VM하우스, 8 하우스



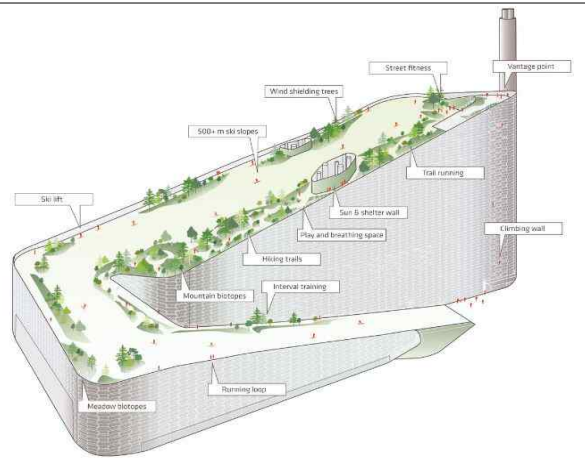
\* 출처: <https://www.archdaily.com/83307/8-house-big>



#### (10) 코펜하겐 : 아마게르 바케

- 첨단 친환경기술 및 디자인철학 결합된 자원회수시설 답사
- 아마게르 바케 자원회수시설은 40년이 지난 한계수명의 열병합발전소를 대체할 차세대 발전소 건설과정에서 흉물스러운 공업시설 이미지로부터 탈피·주민 친화적인 공간을 만들기 위해 건축 공모전을 개최하여 설계한 시설
- 소각시설 상부를 스키장 등 주민여가 장소로 만든 창의적인 아이디어 사례
- 친환경 설계 및 혁신디자인을 통해 폐기물 처리시설도 주민들이 환영하는 명소(기대시설)가 된 성공적인 사례

##### ■ 아마게르 바케



\* 출처 : <https://big.dk/>

#### (11) 덴마크국회의사당, 무스보어바이 쉬드

- 녹색성장 및 복지 관련 정책 현장 시찰
- 덴마크 국회 기후에너지유틸리티 위원회 라스무스 랑호프 위원장 면담: 코펜하겐 현장답사를 통해 해상풍력단지, 친환경 혁신건축디자인을 둘러보며 서울시정 구상에 접목할 수 있음을 확인. 특히 아마게르 바케 자원회수시설의 장점에 및 서울의 기후환경 프로젝트 적용 가능성에 대해서도 의견을 나눔
- 장애인 거주시설인 무스보어바이 쉬드는 발달장애와 다중장애 성인을 위한 주거와 데이케어를 병행하는 시설
- 녹색성장 및 복지와 관련한 정책을 추진하는 과정에서 사회적 공감대를 형성함으로써 결과적으로는 시민이 직접 체감할 수 있는 편리함을 효과적으로 제공

■ 덴마크 국회의사당, 무스보어바이 슈드



자료제공 및 문의처 :  
전략연구단 김원호 선임연구위원(2149-1131)