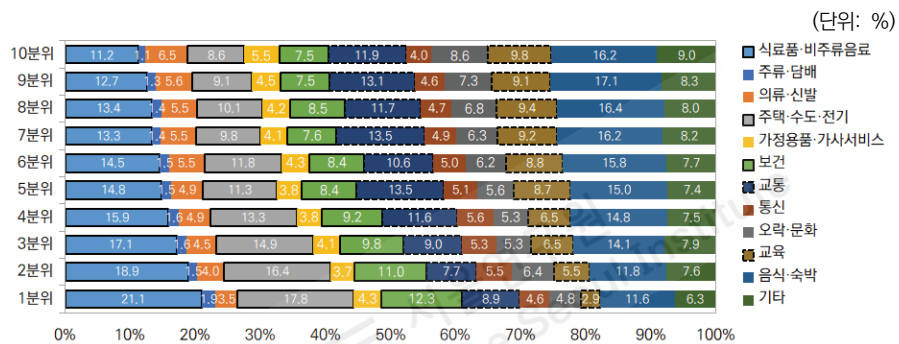


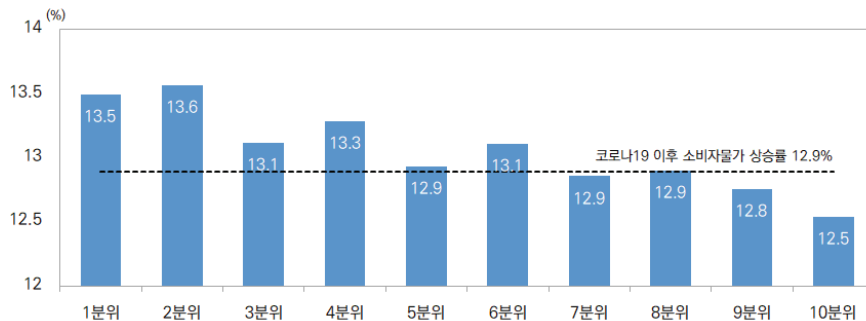
1_Part1 부록: 균등화 소득을 사용한 분석 결과



주: 서울시 상황에 부합하도록 전국가구 중 도시가구(1인 이상 비농림어가) 데이터를 사용하였으며, 소비지출의 계절성을 감안하여 최근 4분기(2022년 1/4분기~2022년 4/4분기) 평균값을 사용.

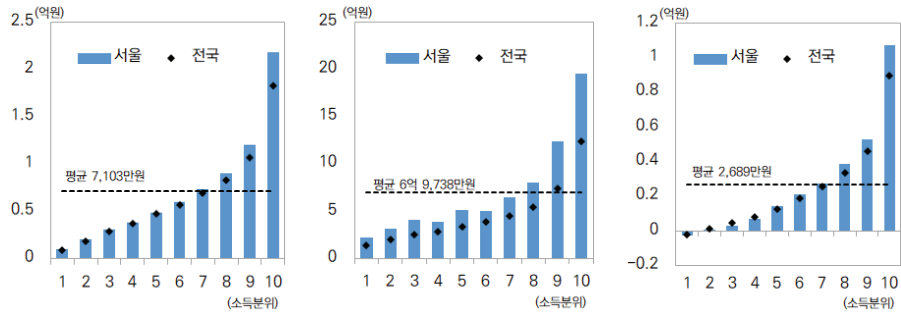
자료: 통계청, 「가계동향조사(MDIS)」; 저자계산.

[부록 그림 1] 도시가구 소득10분위의 품목별 소비지출 비중



자료: 통계청, 「소비자물가조사」, 「가계동향조사(MDIS)」; 저자계산.

[부록 그림 2] 도시가구의 가구원수별 소비지출 구성비



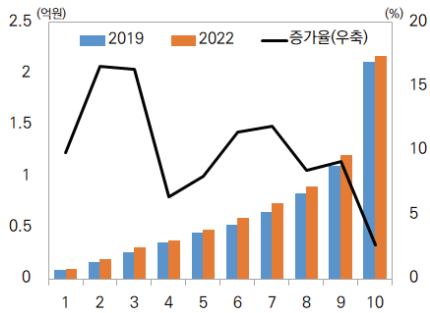
〈소득〉 〈순자산(자산-부채)〉 〈처분가능소득-소비지출〉
자료: 통계청, 「가계금융복지조사(MDIS)」; 저자계산.

[부록 그림 3] 서울시 가구 소득10분위별 소득

[부록 표 1] 서울시 가구의 소득10분위별 특성

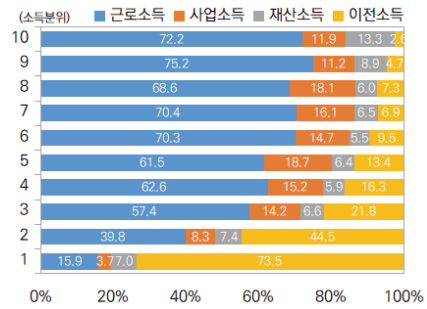
구분	가구원 수(명)	고령 가구주	여성 가구주	가구주 종사상 지위				입주형태		
				상용 근로자	임시 일용 근로자	자영업	무직 등	자가	전세	월세
소득 1분위	1.5	71.9	55.7	6.2	8.2	2.6	83.0	25.4	20.7	50.3
소득 2분위	1.9	54.7	45.8	25.4	24.1	6.6	44.0	32.5	20.0	42.8
소득 3분위	2.4	38.3	36.0	40.0	17.1	16.4	26.5	37.7	22.9	36.1
소득 4분위	2.3	29.6	32.1	48.9	14.6	19.8	16.7	38.5	28.0	32.1
소득 5분위	2.6	31.7	27.6	47.2	10.7	24.5	17.6	43.2	26.0	28.1
소득 6분위	2.7	28.6	28.2	54.1	12.4	19.7	13.8	41.9	31.8	24.3
소득 7분위	2.8	29.0	24.7	59.6	7.2	21.0	12.2	53.6	22.9	20.0
소득 8분위	2.8	27.7	20.4	62.6	8.0	20.9	8.5	52.3	26.3	18.4
소득 9분위	2.9	26.4	19.9	69.4	3.7	16.0	10.9	63.8	24.4	10.8
소득 10분위	2.9	25.2	12.9	73.3	1.5	17.6	7.7	63.4	24.5	12.1
서울	2.5	36.3	30.3	48.7	10.7	16.5	24.1	45.2	24.7	27.5
전국	2.5	38.7	25.2	44.5	11.8	22.1	21.6	59.4	14.7	20.6

자료: 통계청, 「가계금융복지조사(MDIS)」; 저자계산.



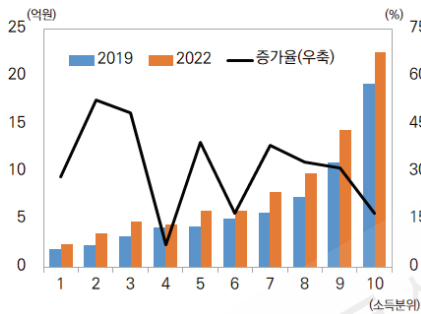
〈소득10분위별 소득〉

자료: 통계청, 「가계금융복지조사(MDIS)」; 저자계산.



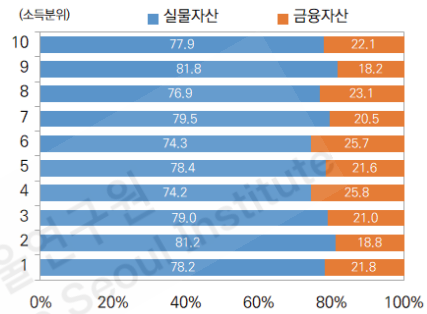
〈소득10분위별 소득 구성비〉

[부록 그림 4] 서울시 가구 소득10분위별 소득과 구성비



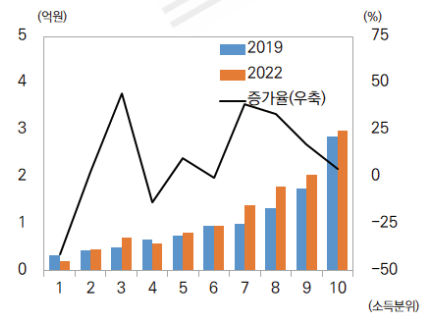
〈소득10분위별 자산〉

자료: 통계청, 「가계금융복지조사(MDIS)」; 저자계산.



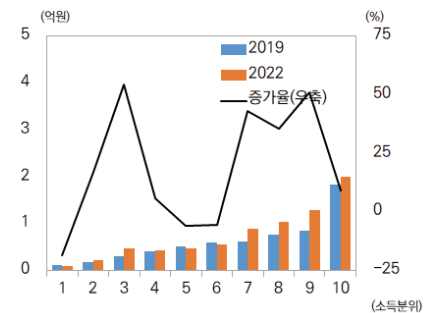
〈소득10분위별 자산 구성비〉

[부록 그림 5] 서울시 가구 소득10분위별 자산과 구성비



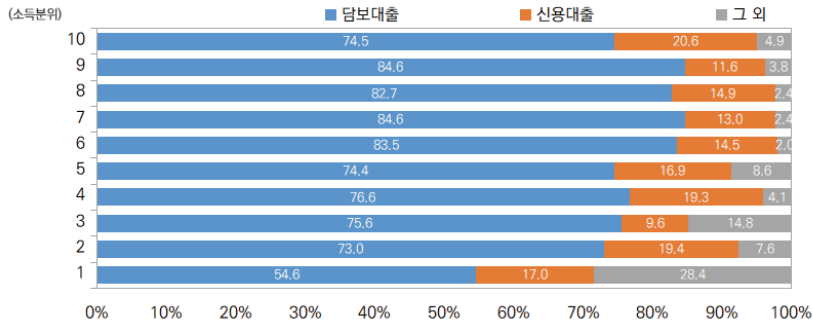
〈소득10분위별 부채〉

자료: 통계청, 「가계금융복지조사(MDIS)」; 저자계산.



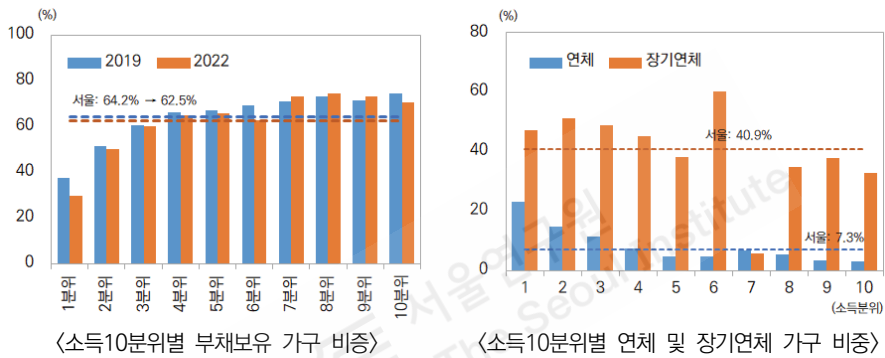
〈소득10분위별 금융부채〉

[부록 그림 6] 서울시 가구 소득10분위별 부채와 금융부채



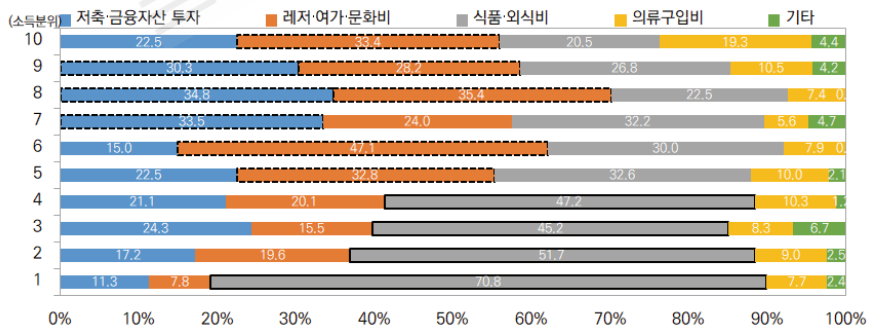
자료: 통계청, 「가계금융복지조사(MDIS)」; 저자계산.

[부록 그림 7] 서울시 가구 소득10분위별 금융부채 구성비



자료: 통계청, 「가계금융복지조사(MDIS)」; 저자계산.

[부록 그림 8] 서울시 소득10분위별 부채보유 가구 및 연체 및 장기연체 가구 비중



자료: 통계청, 「가계금융복지조사(MDIS)」; 저자계산.

[부록 그림 9] 서울시 가구 소득10분위별 부채부담에 따른 지출 감소 항목

조사표 ID			
--------	--	--	--

최근 경제환경 변화에 따른 소상공인 및 소기업 경영환경 실태조사

안녕하십니까?

서울연구원에서는 위드코로나와 우크라이나 전쟁 장기화 등에 따른 경제환경 변화로 인한 소상공인의 경영환경을 파악, 진단하여 지원의 정책방향을 도출하고자 실태조사를 실시하고 있습니다.

본 조사에 응답하신 내용에 대한 비밀보호와 관련하여, 개인정보에 관한 보안은 개인정보 보호법 제 58조 1항 및 통계법 제 5조에 의해, 설문지 응답내용에 관한 보안은 통계법 제 33조에 의해 철저히 보장되고 있으며, 통계 작성 목적으로만 사용됨을 알려드립니다.

모든 문항에 빠짐없이 응답해 주시기 바라며, 성실하게 응답해주셔서 감사합니다.

◆ 조사주관 :  서울연구원
The Seoul Institute

◆ 조사수행 : 아테나컴퍼니

I. 소상공인 업체 현황

업체명		연락처		대표자	
소재지	서울특별시 _____구 _____동				
업종	소매업	① 종합소매점 ② 음식료품 소매업 ③ 기타 소매업			
	서비스업	④ 개인서비스업(미용실, 세탁소 등) ⑤ 교육서비스업(학원 등) ⑥ 부동산업 ⑦ 수리/설치업(정비소, 간판설치업 등) ⑧ 숙박업 ⑨ 여가관련 서비스업(헬스장, pc방, 당구장, 노래방 등)			
	외식업	⑩ 음식점업 (한식, 분식, 커피음료점 등)			
사업자 유형	① 법인 사업자 ② 개인 사업자			창업 연도	년
기업 유형	① 소기업 ② 소상공인 (종사자 5인 미만)				
사업장 형태	① 소유 ② 전세(월세 없음) ③ 월세 ④ 기타				
종사자수	구분	2020년	2021년	2022년	
	전체(a+b+c)	명	명	명	
	대표자(a)	명	명	명	
	유급 종사자(b)	명	명	명	
	무급가족종사자(c)	명	명	명	

II. 소상공인 경영 및 자금현황

[경영 현황]

문1. 최근 3개월간 귀 사업장의 월 영업비용 중 세부 항목별 차지하는 비중은 어떻게 되십니까?

합계가 100이 되도록 응답해주시기 바랍니다.

구 분	원가 (원재료 등)	인건비	임차료	기타 비용 (관리비, 수수료 등)	합계
최근 3개월	%	%	%	%	100%

문2. 귀 사업장은 최근 경영환경 변화(대출, 금융비용, 고객 수 등)를 인식하고 있습니까?

전혀 그렇지 않다	그렇지 않다	보통	그런 편이다	매우 그런편이다
①	②	③	④	⑤

문3. 귀하는 최근 전반적인 경영환경 변화의 가장 큰 원인은 무엇이라고 생각하십니까?

- ① 금융비용 증가(대출이자 등) ② 물가 상승
 ③ 환율 상승 ④ 인건비 상승 ⑤ 임차료 증가
 ⑥ 대외 불확실성 증가 ⑦ 기타()

문3-1. 문3의 보기 중 경영환경 변화 중 귀 사업장에 가장 큰 영향을 주는 요인은 무엇이라고 생각하십니까?

1순위_____ 2순위_____

문4. 귀 사업장의 월평균 매출액과 순이익 규모를 응답해주시기 바랍니다.

구 분	2019년 (코로나19 이전)	2020년 (코로나19 직후)	2021년 (저금리 시기)	2022년 (금리 상승기)	2023년 3월 기준 (금리상승 후 현재)
가. 월평균 매출액(거절 시 보기)	만 원	만 원	만 원	만 원	만 원
[보 기]	① 300만 원 미만 ② 500만 원 미만 ③ 1,000만 원 미만 ④ 1,500만 원 미만 ⑤ 2,000만 원 미만 ⑥ 2,500만 원 미만 ⑦ 3,000만 원 미만 ⑧ 4,000만 원 미만 ⑨ 5,000만 원 미만 ⑩ 5,000만 원 이상				
나. 영업이익	매출액의 %	매출액의 %	매출액의 %	매출액의 %	매출액의 %

문5. 귀 사업장의 코로나19 및 최근 경제환경 변화에 따른 경영상태 변화를 평가해주시기 바랍니다.

구 분	코로나19 영향에 따른 변화					최근 3高(물가, 금리, 환율)에 따른 변화				
	매우 감소	다소 감소	보통	다소 증가	매우 증가	매우 감소	다소 감소	보통	다소 증가	매우 증가
가. 매출액	①	②	③	④	⑤	①	②	③	④	⑤
나. 영업이익	①	②	③	④	⑤	①	②	③	④	⑤
다. 원가 수준	①	②	③	④	⑤	①	②	③	④	⑤
다. 임대료 수준	①	②	③	④	⑤	①	②	③	④	⑤
라. 인건비 수준	①	②	③	④	⑤	①	②	③	④	⑤
마. 고용인원 수	①	②	③	④	⑤	①	②	③	④	⑤

[자금 사정]

문6. 최근 3개월간 귀 사업장의 사업자금 조달은 어떤 방식으로 하셨습니까?

구분	자기 자본	정부(신보 등) 용자 및 보증	금융기관 대출 (은행+2금융권)	대부업체 대출	기타	합계
비중	%	%	%	%	%	100%

문7. 귀 사업장의 현재(조사시점) 금융부채 규모는 어느정도 입니까?

구분	정부(신보 등) 용자 및 보증	금융기관 대출 (은행+2금융권)	대부업체 대출 (비금융권 대출)	기타 (개인 간 차용 등)	총 금융부채 금액
비중	%	%	%	%	만원

문7-1. 귀 사업장의 금융부채는 최근 3년 전과 비교하여 어떻게 되었습니까?

- ① 감소함(%) ② 변화없음 ③ 증가함(%)

문7-2. 귀 사업장의 금융부채는 최근 1년 전과 비교하여 어떻게 되었습니까?

- ① 감소함(%) ② 변화없음 ③ 증가함(%)

☞ ③ 응답자 문 7-2-1로 이동

문7-2-1. 귀 사업장의 금융부채가 증가한 이유는 무엇입니까?(2개 응답)

- ① 판매 매출 감소 ② 원재료비 상승
 ③ 금융비용(이자 등)증가 ④ 물가 상승 ⑤ 인건비 상승
 ⑥ 임차료 상승 ⑦ 대외 불확실성 증가 ⑧ 기타()

문8. 귀사는 지난 1년간(2022년 1월 ~ 현재) 원금 상환 연체 및 이자를 연체한 적이 있습니까?

- ① 있음 ☞ 문 8-1로 이동 ② 없음

문8-1. 지난 1년간 원금 상환 및 이자를 연체한 이유는 무엇입니까?

- ① 이자 또는 원금상환 부담 상승 ② 자금유통차질
 ③ 매출 감소 ④ 가계 지출 상승 ⑤ 기타

문9. 향후 1년 후 귀사의 자금사정은 어떻게 될 것으로 예상하십니까?

- ① 악화될 것임 ② 변화없을 것 ③ 개선될 것임

문10. 귀 사업장은 최근 3高(물가, 금리, 환율) 현상으로 인한 매출 등 경영환경 변화가 회복되는 데 어느 정도 시간이 소요될 것으로 생각하십니까?

- ① 6개월 미만 ② 6~12개월 미만 ③ 1~2년 미만 ④ 2년 이상

문11. 귀 사업장은 최근 3高(물가, 금리, 환율) 현상이 지속된다면, 귀하의 사업체는 어떻게 운영할 계획이십니까?

- ① 계속 영업(운영)
 ② 고용인력 축소, 판매가격 상승 등 경영 변화 후 계속 영업
 ③ 휴·폐업 고려/검토 ④ 휴·폐업 결정 ⑤ 기타

Ⅲ. 소상공인 정책 만족도 및 수요

문12. 귀 사업장은 정부 및 서울시 등으로부터 자금지원을 받은 경험이 있습니까?

※ 경영안정자금, 코로나19 지원, 창업지원, 안심금리자금 등

- ① 있음 ☐ 문 12-1로 이동 ② 없음 ☐

문12-1. 귀 사업장이 지원받은 금액을 주로 어디에 사용하셨습니까?

- ① 인건비 지급 ② 임대료 ③ 각종 세금 납부
④ 원자재 및 부품구입 ⑤ 대출 및 이자상환 ⑥ 개인생활자금
⑦ 기타()

문13. 정부 및 서울시 등으로부터 자금지원 정책에 대한 만족도 및 도움도를 평가해주시기 바랍니다.

구분	지원정책 만족도				
	매우 불만족	다소 불만족	보통	다소 만족	매우 만족
가. 생산성 및 수익성 개선에 도움	①	②	③	④	⑤
나. 자금사정 완화	①	②	③	④	⑤
다. 영업 유지(휴폐업, 부도예방)	①	②	③	④	⑤
라. 경영안정화에 도움	①	②	③	④	⑤
마. 업체 성장에 도움	①	②	③	④	⑤

문14. 귀사는 현재와 같은 최근 3高(물가, 금리, 환율) 현상이 지속된다면 소상공인들에게 가장 필요한 지원정책은 무엇입니까?

- ① 금융지원 (경영안정자금 등) ④ 임대료 지원
② 기존 대출 원리금 상환 만기 연장
③ 공과금/세금 납부 유예 및 감면

기타 건의사항 및 의견을 자유롭게 응답해 주시기 바랍니다.

※ 바쁜 시간에도 불구하고, 조사에 응답해 주셔서 매우 감사합니다.