

『종로 귀금속보석산업 특정개발진흥지구』 지정을 통한 지역경제 활성화

최용순
종로구청 복지환경국장
yongsun@jongno.go.kr

1. 추진배경

- 종로 귀금속보석산업은 1960년대 예지동 일대에서 자연발생적으로 형성되어, 1970년대 이후 급속한 양적 성장을 거듭하여, 현재 종로구의 중요한 산업기반으로 자리잡고 있는 실정임
- 대상지는 서울시 귀금속 관련 6,793여개 사업장의 37.8%인 2,541개의 도·소매 및 제조가공사업장이 집적화를 이루고 있으며, 서울 17,284여명의 관련업종 종사자 중 28.3%인 4,895여명이 종사하고 있어 전국은 물론, 세계적으로 그 유례가 없는 특수한 클러스터 환경을 갖추고 있는 지역임
- 그러나, 그 동안 도시기반시설의 부족과 주변지역의 슬럼화, 기술혁신의 부족과 경쟁력 있는 유통채널의 부족, 추진력 있는 리더의 부재와 홍보활동의 미비 등 다양한 요인이 작용하여 경쟁력이 약화되고 있는 실정임

- 따라서, 종로 귀금속보석산업의 세밀한 실태분석을 통해 현재 종로 귀금속보석 집적지가 가지는 문제점을 체계적으로 진단하고, 성장 잠재력을 실현시킬 수 있는 다각적인 전략적 방안 마련을 통하여 종로구의 가장 유망한 지주적 산업으로서 종로구의 경제의 활성화를 도모하고자 함



[그림 1] 종로 귀금속보석산업의 현황

2. 추진목적

- 종로 귀금속보석 산업의 실태를 분석 및 문제점을 진단하고, 종로 귀금속보석산업 특정개발진흥지구 지정을 통한 귀금속보석 산업 밀집지역을 재정비·육성을 통한 지역경제의 활성화를 도모하고자 함

3. 특정개발진흥지구 지정의 필요성

- 서울시 도심산업의 경우 주로 중소기업 클러스터로 구성되어 있어 지자체의 역할이 매우 중요하나, 현재 우리나라의 산업지원정책은 주로 중앙정부차원에서 수직적으로 이루어지고 있기 때문에 이러한 행정체계의 개혁이 필요한 시점임

- 그 동안 종로의 귀금속보석산업은 도시기반시설의 미비, 주차장 부족, 체계적인 육성지원 부족 등으로 지역 산업의 활성화에 저해가 되어, 이에 대한 정비가 시급한 실정임
- 이에 장래 종로 귀금속보석 업계 전반을 지속적으로 성장발전시키고, 집적지 내 발생하는 문제에 적극 대응하여, 종로 지역경제의 활성화와 종로 귀금속보석 집적지의 발전을 도모하고자 「국토의 계획 및 이용에 관한 법률」 제37조 및 「서울특별시 전략산업육성 및 기업지원을 관한 조례」에 의거 특정개발진흥지구를 지정하고자 함

4. 지구에서의 귀금속산업진흥을 위한 인센티브

1) 인센티브 검토대상 및 내용

- 귀금속 관련산업 시설물이 지구내에 보다 많이 건축되도록 하기 위해 건축행위 시 도시계획상 건축행위제한(건폐율, 용적율, 높이제한 등)을 20%정도 완화검토
- 귀금속 관련산업 시설물을 지구내에 보다 많이 사용되도록 하기 위해 매매시에 취득세와 등록세를 면제해 주고 재산세를 5년간 50% 감면검토
- 귀금속 관련산업이 지구내에 보다 많이 활성화되도록 하기 위해 귀금속관련산업을 영위하는 사업자에게 자금을 지원(저리 융자)

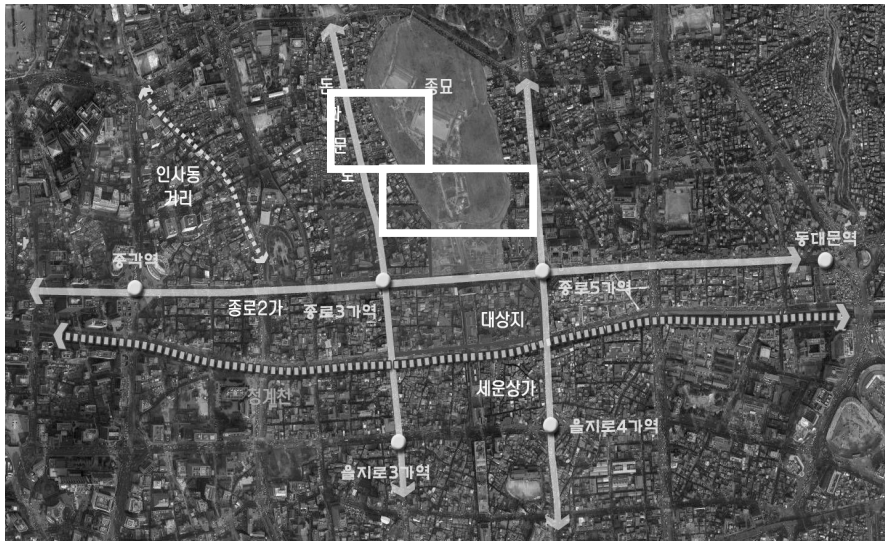
2) 인센티브 적용 방법

- 권장업종을 지정하여 이와 관련된 시설물 또는 그 시설물에서 권장업종 사업을 영위할 경우에 인센티브를 적용. 이 경우, 그 시설물용도는 건물 연면적의 50% 이상이 되는 경우로 한정
- 권장업종으로는 한국표준산업분류에 의거 다음의 산업으로 함
 - 귀금속 및 관련제품 제조업 / 모조 귀금속 및 모조장신용품 제조업,
 - 시계 및 귀금속 제품 소매업 / 시계 및 귀금속 제품 도매업,
 - 도금업(약기수리업은 제외한 시계 귀금속 및 약기 수리업)

5. 대상지역 현황

1) 지구의 범위

- 종로 귀금속보석산업 특정개발진흥지구는 주업종인 「귀금속 및 관련제품 제조업」이 집적화되어 있는 묘동, 봉익동을 중심으로 아래의 구역도와 같이 하고자 하며 그 면적은 140,855㎡임



[그림 2] 종로 귀금속보석산업 특정개발진흥지구

2) 귀금속 종사자 현황

- 종로1~4가동 귀금속 관련 업체 종사자수는 2007년 현재 5,954명이며 이 중, 대상지에 위치한 종사자수는 4,895명으로 전체 종사자수의 82.3%에 이릅니다

〈표 1〉 종로 1~4가 귀금속 관련업체 종사자 수

구 분		종사자수(명)	구성비(%)
종로1~4가동	합계	5,954	100
	귀금속 및 관련제품 제조업	1,650	27.7
	도금업	42	0.7
	모조 귀금속 및 모조 장신용품 제조업	14	0.2
	시계, 귀금속 및 악기 수리업	340	5.7
	시계 및 귀금속 소매업	692	11.6
	시계 및 귀금속 제품 도매업	3,216	54.1
대 상 지	합계	4,895	82.3
	귀금속 및 관련제품 제조업	1,055	17.7
	도금업	27	0.5
	모조 귀금속 및 모조 장신용품 제조업	9	0.4
	시계, 귀금속 및 악기 수리업	217	3.6
	시계 및 귀금속 소매업	635	10.6
	시계 및 귀금속 제품 도매업	2,952	49.6

3) 귀금속 사업체수 현황

- 종로1~4가동 귀금속 관련 업체 사업체수는 2007년 현재 2,915개이며 이 중, 대상지에 위치한 사업체수는 2,541개로 전체 사업체수의 87.2%에 이릅니다.

〈표 2〉 종로 1~4가동 귀금속 관련 사업체수

구 분		사업체수(개)	구성비(%)
종로 1~4가동	합 계	2,915	100
	귀금속 및 관련제품 제조업	616	21.1
	도금업	22	0.8
	모조 귀금속 및 모조 장신용품 제조업	7	0.2
	시계, 귀금속 및 악기 수리업	245	8.4
	시계 및 귀금속 소매업	433	14.9
	시계 및 귀금속 제품 도매업	1,592	54.6
대상지	합 계	2,541	87.2
	귀금속 및 관련제품 제조업	602	20.7
	도금업	21	0.7
	모조 귀금속 및 모조 장신용품 제조업	7	0.2
	시계, 귀금속 및 악기 수리업	239	8.2
	시계 및 귀금속 소매업	398	13.7
	시계 및 귀금속 제품 도매업	1,275	43.7

자료: 2007년 기준 사업체조사보고서(서울특별시)
 사업대상지내 종사자수는 「종로 귀금속보석거리 활성화방안」에 준용하여 변화치 적용

6. 대상지역 특성

1) 강점

■ 세계에 유례가 없는 상설 귀금속·보석 도매 상가

- 세계적 귀금속보석 중심지의 대부분은 산지 중심으로 형성된 원재료 판매시장이거나 소매 중심의 소비시장으로 형성되어 있으나, 종로 귀금속보석 집적지의 경우, 귀금속보석 제품 도매 시장이 형성되어 있어 가격 경쟁력과 제품 다양성면에서 높은 경쟁 우위를 지니고 있음

■ 국제적 수준에 도달한 세공기술력

- 우리나라는 전통적으로 세밀한 손기술을 요하는 산업에서 높은 기술 경쟁력을 지니고 있어 국내 귀금속보석 산업이 보유한 귀금속보석 세공기술력은 이미 국제적으로 그 수준을 인정받고 있음

■ 관련 업체들의 밀도 높은 공간적 집중

- 현재 종로 소재 귀금속보석 제조 및 도소매 업체들은 대부분 봉익동, 묘동, 예지동, 종로1-4가동에 집중적으로 입지하고 있어 물류비와 같은 생산비 절감, 신속한 생산 인프라 구축을 통한 생산 효율성 증대, 업체간 다중적인 연계방안을 통한 관련 지식정보의 공유에 있어서 지리적 근접성을 확보시켜 준다는 측면에서 큰 장점으로 작용할 수 있음

■ 잠재적 전문인력(디자이너, 세공기술자) 자원이 풍부

- 현재 귀금속보석 디자인, 세공과 관련한 전문학원, 대학의 학과는 총 70여개로, 이로부터 배출되는 귀금속보석 관련 인력의 수는, 한 해 약 3천명에 이르고 있음

2) 약점

■ 노후한 물리적 환경

- 현재 종로 귀금속보석 집적지가 소재하고 있는 종묘 인근 지역은 노숙자 및 노점상 문제, 주차장 부족, 편의시설 및 근린시설의 부족, 노후한 건물 등 전반적으로 열악한 물리적 환경이 귀금속보석 제품이 갖는 이미지와 상충되는 것으로, 관광객을 포함한 국내 소비자의 접근을 가로막는 주요한 장애요소가 되고 있음

■ 업계 전반의 영세성

- 종로 귀금속보석 집적지의 업체 대부분은 종사자 10인 이하의 영세한 규모를 지니고 있음

■ 높은 임대료와 공장 공간 부족

- 종로는 도심으로서 매우 높은 지가가 형성되어 있어 임대료 또한 빠르게 상승하고 생산·제조 과정에 필요한 충분한 공장 공간이 부족하여, 이로 인한 영세 업체들의 경영 악화가 발생하고 있음

■ 창의적인 디자인 능력 부족과 모방의 만연

- 창의적인 디자인은 귀금속보석 산업의 고부가가치의 핵심적 명제임에도 불구하고, 현재 종로 지역에서는 오히려 독창적인 디자인 개발 동기를 약화시키고 투자 의욕을 감소시키는 디자인 모방 관행이 일반화되어 있음

■ 취약한 혁신 역량

- 종로 지역은 관련 업체들의 밀도 높은 공간적 집중이 이루어져 있기는 하지만, 이들 간의 제휴 및 협력관계는 단순 거래관계 수준에 머무르고 있어 혁신을 위한 업체 간 네트워킹이 이루어지지 않고 있음

3) 기회요인

■ 청계천 관광객으로 인한 주변 상권 변화

- 청계천 관광객으로 인한 주변 상권을 효과적으로 활용할 시, 종로 귀금속보석 집적지의 지속적인 성장과 주변 환경 개선에 긍정적인 효과가 발생할 가능성이 높음

■ 귀금속·보석 산업에 대한 관심 증가

- 최근 귀금속보석 산업은 대표적인 디자인 지향적 산업으로서 고부가가치화를 달성할 수 있는 산업으로 큰 주목을 받고 있으며, 종로 귀금속보석 집적지에 대한 각종 활성화 방안이 마련 중에 있음

■ 수출 성장성이 큰 산업

- 귀금속보석 제품은 원재료 산지→가공지→소비 중심지로 이어지는 국제적 유통구조가 갖춰져 있으며, 이에 따른 국가별 분업이 매우 뚜렷하게 나타난다는 특성을 지님

- 특히 우리나라의 경우, 귀금속보석 원재료의 생산은 극히 미약하지만 뛰어난 세공기술력을 바탕으로 국제 분업 시스템에서 귀금속보석 가공제품수출 국가로서 매우 높은 경쟁우위를 지니고 있음

■ 패션 주얼리 제품 중심의 시장 형성

- 예물·혼수제품 일변도였던 우리나라 귀금속보석 시장은 디자인 능력의 중요성이 극대화되고, 새로운 주얼리 소비층으로 10대후반과 20대의 젊은이들이 등장하면서 잠재적 소비계층의 확대가 이루어졌음

4) 위협 및 제약요인

■ 불합리한 관련 제도의 존재

- 최근 귀금속보석 산업의 위상이 빠르게 변화하고 있음에도 불구하고, 귀금속보석업체의 부담을 가중시키는 특별소비세법, 관세법, 수질환경보전법 등 각종 규제 법령이 여전히 존재하고 있음

■ 고급 인력의 수급 불안정 증가

- 매년 3천명이 넘는 관련 인력이 배출되고는 있지만, 정규 교육과정을 거친 업계 신규 진입 인력의 경우, 업계 현실과 동떨어진 교육을 받았거나 업체 자체에서의 재교육 과정을 필요로 하는 등, 즉시적인 투입이 어려워 고급 인력 감소로 인한 공백을 충분히 보충해주지 못하고 있는 것이 현실임

■ 인건비 상승

- 전반적인 물가상승, 고급 인력의 감소는 인건비의 상승으로 이어져 영세한 귀금속보석 업체들의 경영환경을 악화시키는 주요 요인으로 부상하고 있음

■ 과다경쟁으로 인한 수익구조 악화

- 90년대 후반 이후 집적지내 소매업체의 급속한 증가가 이루어져 공급은 증가하였으나, 같은 기간 귀금속보석 제품의 수요는 정체되거나 오히려 감소하여 소매업체간 과다경쟁이 발생하게 되었음

7. 특정개발진흥지구 지정을 위한 추진사항

■ 추진일정

- 2008.09.26 지구대상지 선정신청(구 → 시)
- 2009.04.06 1차 대상지 선정발표(시)
- 2009.06.12 진흥계획수립 용역 시행(구)
- 2009.10.18 특정개발진흥지구 지정 도시관리계획 제출(구 → 시)
- 2009.11월 특정개발진흥지구 지정 도시관리계획 심의(시)
- 2009.12월 특정개발진흥지구 지정·고시(시)

■ 사업추진체계

- 종로 귀금속보석산업 특정개발진흥지구의 활성화를 위한 개별 개발사업은 효율적인 사업추진을 위하여 계획단계, 사업개발단계, 사업안정화 단계로 구분

〈표 3〉 귀금속보석산업 특정개발진흥지구의 활성화를 위한 개발사업

구분	계획단계	사업개발단계	사업안정화 단계
계획기간	2009~2010년	2010~2011년	2011년 이후
단계별 목표	<ul style="list-style-type: none"> · 추진체계 구성 · 기본설계/실시설계 · 인허가 추진 	<ul style="list-style-type: none"> · 토지매입 · 공사시행 	<ul style="list-style-type: none"> · 후속 지원 · 사업 추진
주요 추진사업	<ul style="list-style-type: none"> · 특정개발진흥지구 지정 · 주얼리특화거리 조성계획 수립 · 주얼리광장 조성계획 수립 · 주얼리비즈니스센터 계획 수립 	<ul style="list-style-type: none"> · 관련 토지 매입 · 주얼리특화거리 조성 공사시행 · 주얼리광장 조성공사 시행 · 주얼리비즈니스센터 리모델링 	<ul style="list-style-type: none"> · 관광명소화 추진

8. 산업활성화 주요계획

1) 주얼리 비즈니스센터 건립

■ 건립목적

- 열악한 제조환경과 비효율적 공간활용을 해소하기 위한 집단화된 생산시설지원 시설의 조성
- 귀금속 관련 정보집적시설에 의한 정보 공유 및 확산을 통한 디자인 혁신역량의 제고
- 귀금속·보석관련 전시회나 박람회를 개최할 수 있는接客·컨벤션 기능의 제공을 통해 업체간 교류활성화와 마케팅 활동의 지원
- 귀금속 제조가공, 및 디자인개발, 교육, 컨벤션 기능을 갖춘 귀금속산업 복합센터로서의 역할 수행 등

■ 주요기능검토

〈표 4〉 주얼스 비즈니스센터 주요기능

시설 종류	이 용 용 도
제조생산시설	제조가공공장, 공동제조공장, 물류보관창고, 창업보육실
업무지원시설	센터사무국, 정보자료실, 창고
연구교육시설	디자인개발실, 교육장
후생복지시설	어린이집
다중이용시설	컨벤션센터, 비즈니스카페, 경영컨설팅실, 회의실, 다목적 전시실, 주차장 등

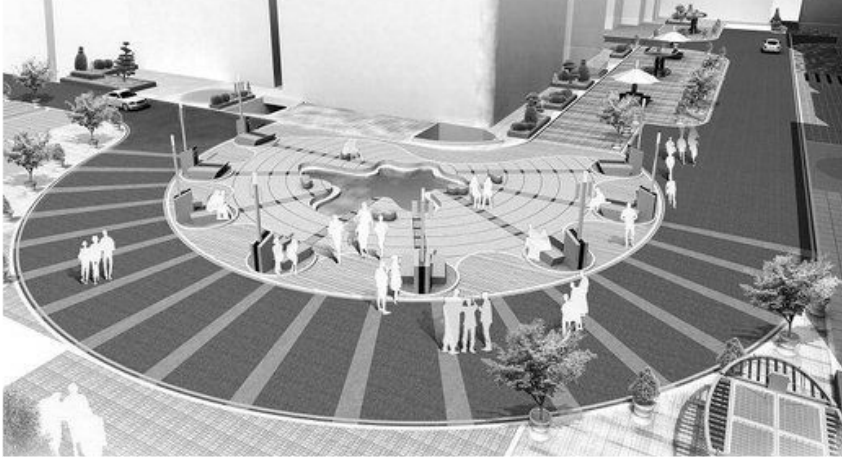
■ 운영방안

- 주얼리비즈니스 센터의 운영은 사업초기 민관협력의 문제가 가장 중요할 것으로 판단되어, 사업초기에는 종로구의 직영관리가 바람직하다고 판단됨
- 2011년 사업안정화 단계이후에는 운영의 전문성제고 및 효율화를 위해 위탁관리 또는 혼합관리(사업프로그램 운영은 위탁전문기관에서, 시설물관리는 구청에서)가 바람직하다고 판단됨

2) 주얼리 광장

■ 기본방향

- 대상지는 종로 귀금속보석집적지에 위치하고 있는 것을 감안하여 귀금속보석거리의 상징성 제고와 시가지내 휴식·휴게 공간의 제공을 목적으로 개발방향을 설정



[그림 3] 주얼리 광장 전경

■ 개발전략

<표 5> 주얼리 광장 개발전략

구 분	내 용
귀금속·보석 상징성	<ul style="list-style-type: none"> · 종로 귀금속·보석 산업의 상징성을 나타내기 위한 시설물 설치 - 상징탑, 상징조형물 등 다양한 방안을 검토 - 귀금속·보석산업 집적지 성격을 특화
역사·문화·관광 Hub 공간	<ul style="list-style-type: none"> · 서울의 역사와 문화 중심지로서 주변 관광자원과 연계 도모
문화행사 개최의 장	<ul style="list-style-type: none"> · 종로 귀금속 축제 등 문화행사 개최에 대비한 공간의 이용
시민 휴식·휴게	<ul style="list-style-type: none"> · 도심지 휴식·휴게 공간으로서의 기능도입

■ 관리운영방안

- 광장의 관리운영은 종로구 주관 하에 이루어지는 것을 원칙으로 하여 광장시설의 직접 관리, 자연자원보호, 청소업무 등을 수행
- 광장의 전반적인 관리는 종로구 시설관리공단에서 전담토록 하고, 영리를 목적으로

하는 시설은 필요시 민간에 위탁운영토록하며 종로구의 지도를 받도록 함

- 조성된 모든 시설은 개방을 원칙으로 하며, 민간이 광장 시설 이용시 일부 유료화를 통하여 자치재원의 확보 및 효율적 관리운영이 되도록 함

3) 특화거리조성

■ 기본방향

- 사업 대상지는 종로 귀금속보석 집적지의 얼굴이 될 수 있는 지역으로서 차량통행 위주의 가로공간에서 소외되어 온 이용객들의 보행권을 회복하며, 단순한 통과 기능의 가로가 아닌, 즐기며 커뮤니티가 공존하는 가로 공간 제공

■ 특화거리 상징성 부여

- 대상지는 종로 귀금속보석 산업과 관련한 제조업 및 판매시설이 밀집한 지역이나 특 징적인 거리가 조성되지 못함으로 인해, 시민들에게 주얼리거리에 대한 의미부여의 동기를 제공하지 못하고 있는 실정으로 종로 주얼리 거리의 상징성을 제고하기 위한 특화된 거리 조성이 필요
- 종로 귀금속보석집적지의 상징성을 부여할 수 있도록, 보도블럭 바닥에 보석 원석 전시 및 주얼리와 연계된 조명효과 등을 통하여 주얼리 거리의 상징성 부여



[그림 4] 특화거리 전경

4) 유통정보관리시스템 구축

■ RFID의 정의

- RFID란 전파를 이용해 먼 거리에서 정보를 인식하는 기술을 말함

■ 추진배경

- 귀금속·보석은 사치성 소비재로 과세를 피하기 위하여 탈수와 밀수가 성행
- 이를 해소하기 위해 귀금속 관리방안으로 RFID시스템 도입이 필요

■ 주요서비스 기능

- 귀금속·보석 유통 및 이력관리 서비스
- 판매 및 재고관리, 유통거래 전 과정 프로세스 체계 구축
- RFID를 이용하여 제품 정보 및 감정정보를 제공하는 감정정보지원 시스템 구축
- 귀금속 브랜드가치 제고를 위한 디자인정보관리시스템 구축을 통하여 디자인 체계화와 신규디자인 고시, 승인 등 역할 부여

5) 귀금속·보석 산업 인력양성

■ 인력양성의 기본 방향

- 세공기능의 양성
- 지역혁신체계의 산학연 연계를 통한 주문형 인력을 양성
- 재직자에 대한 3D CAM디자인 교육을 실시하여 원본기사를 양성
- 귀금속업계, 교육기관지자체 등으로 구성된 협의체를 구성, 업계에 필요한 인력을 양성

■ 인적자원개발 세부절차

- 서울시는 인적자원개발 관련 조례를 제정하여 종합적이고 체계적으로 관리할 수 있는 전담조직 설치
- 민간조직으로 직업훈련 컨소시엄을 구성하고 특화산업 인적자원개발계획에 따라 정기적으로 인력양성을 시행
- 자치구가 특화산업 인적자원개발계획 수립에 적극적으로 참여하여 업종조합이 필요로 하는 행정지원을 담당

6) 공동 도매시스템 도입

■ 공동 도매시스템의 도입방안

- 제조활동을 하는 업체대표로 구성된 ‘공동 도매시스템 도입위원회’ 를 구성
- 공동 도매시스템의 참가대상은 귀금속보석 집적지 내에서 활동하는 업체나 종사자가 참여 대상
- 공동 도매시스템의 개설은 참가 업체의 제품을 전시, 판매할 수 있는 도매전문 판매장이 필요

9. 특정개발진흥지구 지정에 따른 기대효과

1) 경제적 파급효과

- 도심산업으로서의 산업적 입지를 확보하면서, 서울시의 신성장 동력산업으로서의 역할
- 자율적 정화 노력으로 품질보증, 정찰제 등 거래질서의 공정화를 실천하면서 지역경제를 활성화
- 문화관광의 세계적 트렌드에 부합하는 주요 관광 상품의 공급체계 구축
- 기술개발, 디자인의 전문화를 통해 고부가 가치산업으로서의 산업적 입지 구축
- 서울의 관광수입구조 개선에 기여

2) 지역경제 기여

- 자정 노력의 상승작용으로 거래의 투명성이 점진적으로 정착되어, 국제 및 지방세 부담능력을 현실화할 것이며 나아가 서울시의 경제활성화에 능동적으로 기여
- 디자인 개발능력 및 상품개발능력의 배양을 통한 상품의 고급화
- 경쟁력 강화수단의 일환인 브랜드 개발로 인한 다점포 마케팅체제인 프랜차이즈 시스템 유통 구조를 체계적으로 도입함으로 생산금액 규모를 혁신적으로 증대
- 진흥지구 활성화를 통하여 종로 거주인구의 회귀와 고용 창출에 기여