

# 경제동향

## ■ 요약

■ 생산 제조업지수/재고지수

■ 소비 대형소매점 판매액

■ 고용 경제활동인구/취업자/실업률·고용률

■ 물가 소비자물가/신선식품

곽지원 연구원(서울연구원 서울경제분석센터)

■ 부동산 주택매매가격/주택전세가격

■ 금융 가계대출/개인파산/신용보증재단

■ 수출입 수출입액/수출입 품목/국가별 품목

이소은 연구원(서울연구원 서울경제분석센터)

## | 요약 | 7월 서울의 경제동향

생  
산

- 제조업생산지수는 85.5로 전년동월대비 14.3% 감소
- 제조업 출하·재고 지수는 각각 전년동월대비 9.5% 감소, 3.5% 증가하여 경기하강기

소  
비

- 대형소매점 판매액은 2조1,813억원으로 전국(5조8,803억원)의 37.1%를 차지
- 백화점 판매액은 전년동월대비 1.1% 감소, 대형마트는 4.0% 증가

고  
용

- 취업자수는 514만1천명으로 전년동월대비 3만9천명(0.8%)이 증가
- 고용률은 60.2%로 전년동월대비 0.2%p 감소, 실업률은 3.7%로 전년동월 대비 0.5%p 하락

물  
가

- 소비자물가지수는 107.6(2010년=100.0)으로 전년동월대비 1.4% 상승

부  
동  
산

- 주택매매가격은 강남지역(-0.25%) 특히 강남구(-0.54%)와 동대문구(-0.43%)를 중심으로 전월대비 0.24% 하락
- 주택전세가격 역시 강북지역(0.54%) 특히 성동구(0.90%)와 강서구(0.90%)를 중심으로 전월대비 0.52% 상승

금  
융

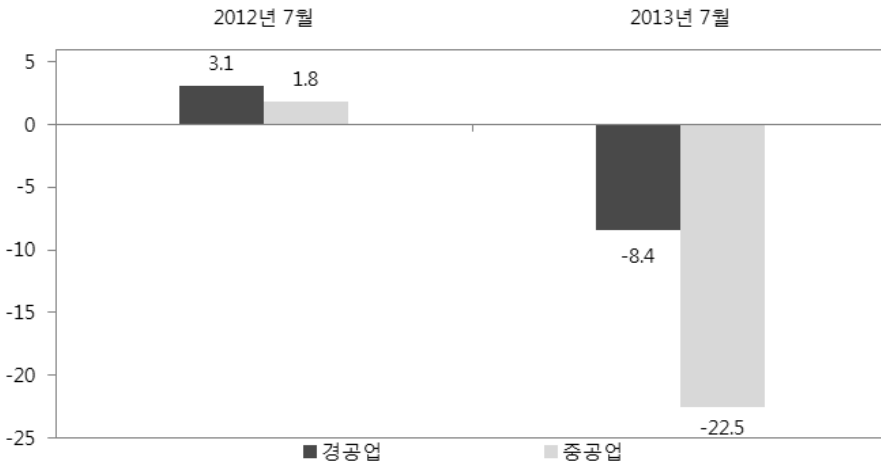
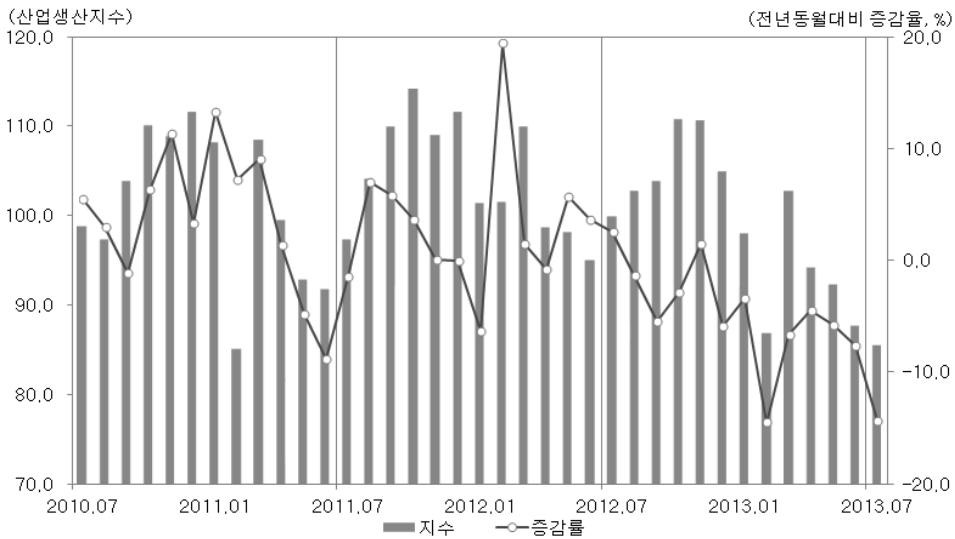
- 전체 대출금 잔액은 567조 7,886억 원으로 전월대비 0.45% 증가, 그중 가계대출은 176조 4,553억 원으로 전월대비 0.1% 증가
- 신설법인수는 2,267개로 제조업을 중심으로 전월대비 16.4% 증가
- 보증지원 건당 평균지원금액은 전월대비 17.5% 감소

수  
출  
입

- 수출은 53.2억 달러를 기록하며 전년동월대비 2.2% 증가, 품목별로는 자동차부품, 국가별로는 중국이 1순위 차지
- 수입은 110.6억 달러를 기록하며 전년동월대비 14.0% 증가, 품목별로는 석유제품, 국가별로는 역시 중국이 1순위 차지

## | 생 · 산 |

- 서울의 7월 제조업생산지수 85.5(2010=100)로 전년동월대비 14.3% 감소
  - 경공업 부문은 전년동월대비 8.4% 감소, 중공업부문은 22.5% 감소
  - 전년동월대비 고무 및 플라스틱(41.6%), 전기·가스·증기업(34.4%), 섬유제품(31.8%) 등 증가, 의료정밀광학(-37.7%), 전자부품·컴퓨터·영상음향통신(-31.0%) 등 각각 감소



자료: 통계청, 경인지방통계청(2010=100)

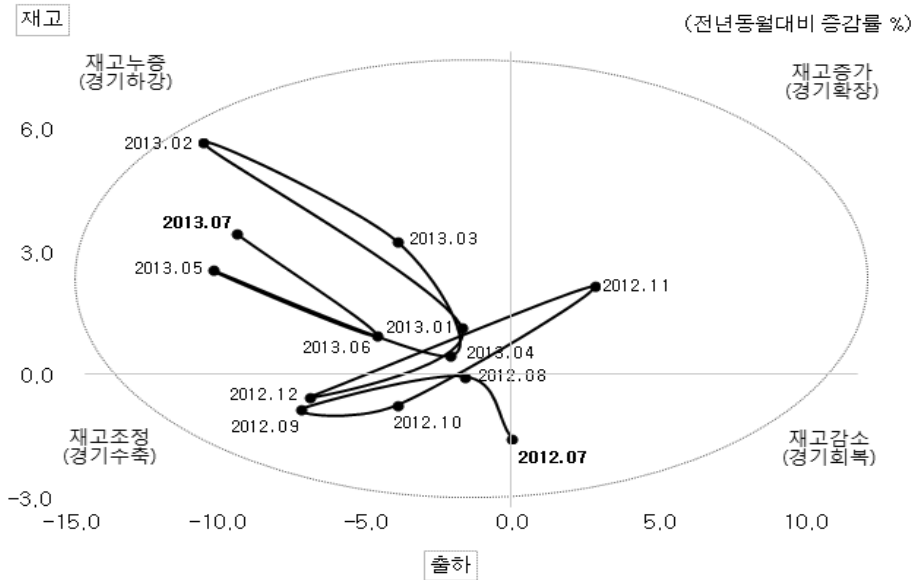
<그림> 산업생산 추이 및 증감률

## | 출하 · 재고 순환 |

- 서울의 7월 제조업 전년동월대비 출하 감소, 재고 증가로 경기하강기
  - 서울의 7월 출하지수는 88.8(2010=100.0)로 전년동월대비 9.5% 감소
  - 서울의 7월 재고지수는 106.2(2010=100.0)로 전년동월대비 3.5% 증가
  - 출하 감소, 재고 증가하여 경기하강 단계로 해석할 수 있음(<Box> 참조)

<참고> 출하·재고 순환 상관표

경기수축기	경기회복기	경기확장기	경기하강기
출하↓	출하↑	출하↑	출하↓
재고↓	재고↓	재고↑	재고↑
재고조정	재고감소	의도된 재고증가	재고누증



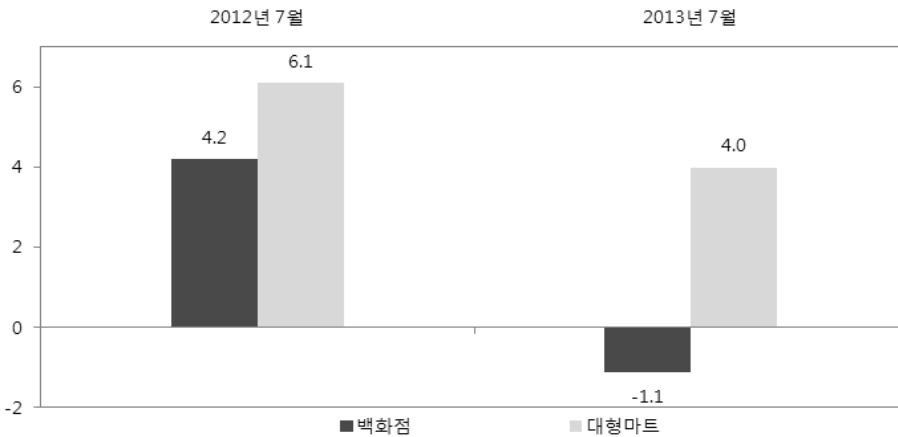
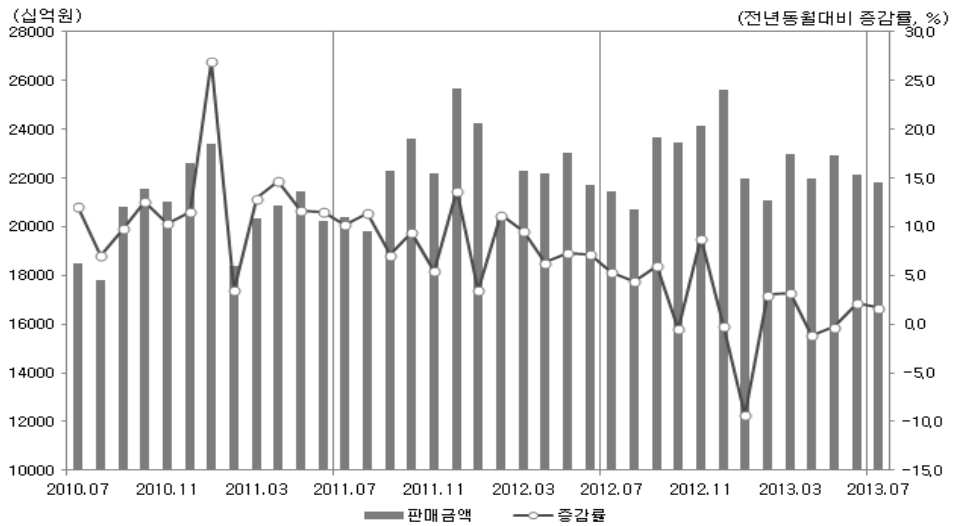
자료: 통계청, 경인지방통계청(2010=100)

<그림> 서울의 출하·재고 증감률 추이

## | 소 · 비 |

### ■ 서울의 7월 대형소매점 판매액 전년동월대비 1.7% 증가

- 서울의 7월 대형소매점 판매액은 2조1,813억원으로 전국(5조8,803억원)의 37.1%를 차지
- 백화점 판매액은 9,527억원으로 전국(2조782억원)의 45.8%, 대형마트 판매액은 1조 2,286억원으로 전국(3조8,021억원)의 32.3%를 차지
- 서울의 7월 대형소매점 판매액지수는 103.5로 전년동월대비 1.1% 감소



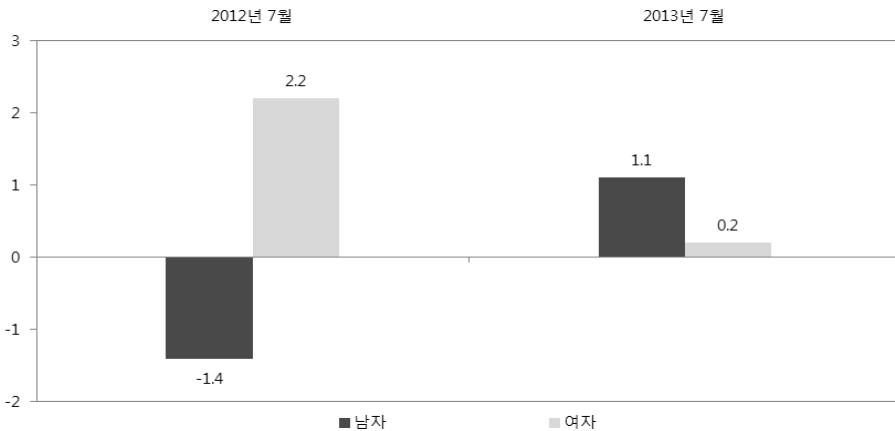
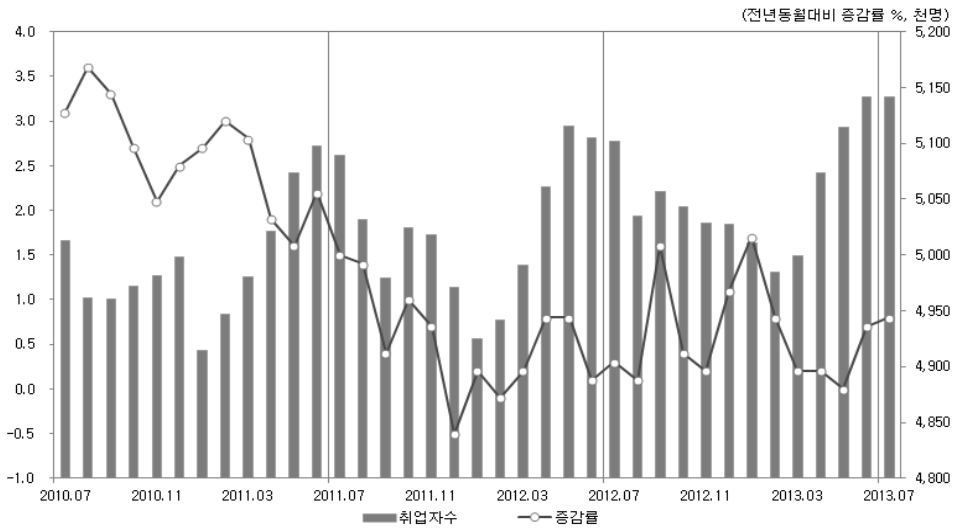
자료: 통계청, 경인지방통계청

<그림> 서울의 대형소매점 판매 추이 및 증감률

## | 취 · 업 · 자 |

### ■ 서울의 7월 취업자 수 전년동월대비 0.8% 증가

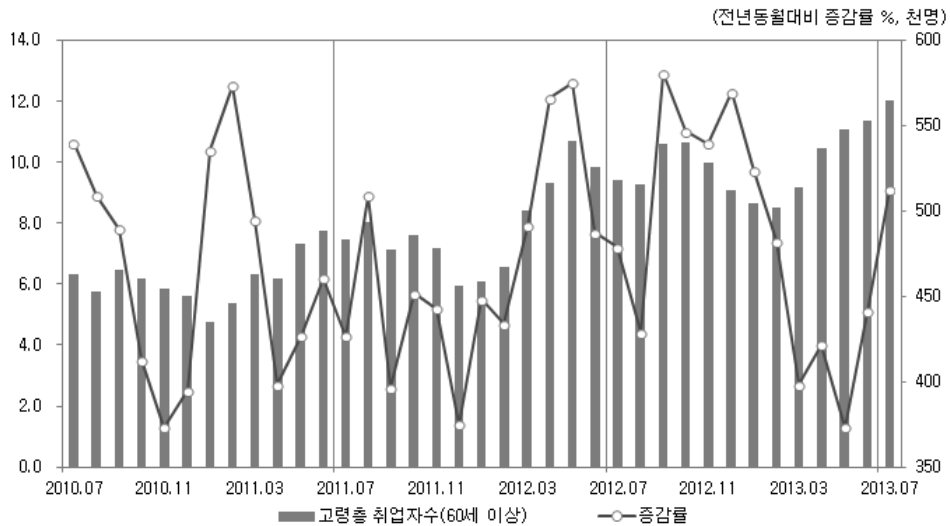
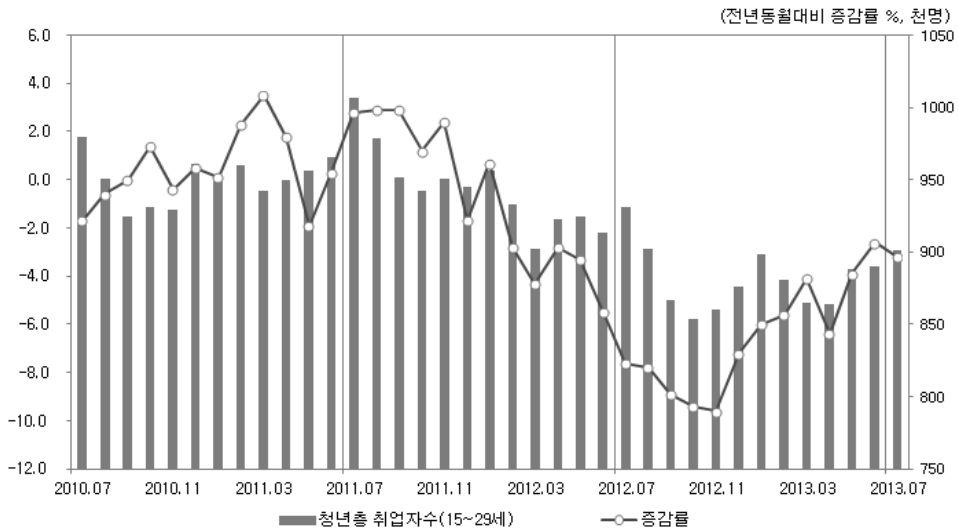
- 서울의 7월 취업자는 514만1천명으로 전년동월대비 3만9천명(0.8%)이 증가
- 성별로 보면, 남자는 286만3천명, 여자는 227만8천명으로 전년동월대비 남자는 8천명(0.3%), 여자는 3만명(1.4%) 각각 증가
- 산업별로 보면, 전기·운수·통신·금융업이 6만4천명(7.6%), 사업·개인·공공서비스업이 2만8천명(1.4%) 각각 증가



자료: 통계청, 경인지방통계청

<그림> 서울의 월별 취업자 추이 및 증감률

- 서울의 7월 청년층(15세~29세) 여전히 하락, 고령층(60세 이상) 취업자 꾸준히 증가
  - 서울의 7월 청년층(15세~29세) 취업자는 90만1천명으로 전년동월대비 3.2% 감소하며 여전히 마이너스 성장세 지속
  - 서울의 7월 고령층(60세 이상) 취업자는 56만5천명으로 전년동월대비 9.1%로 꾸준한 플러스 성장
  - 2013년 7월 들어 청년층 취업자 감소폭과 고령층 취업자 증가폭은 다시 증가 추세

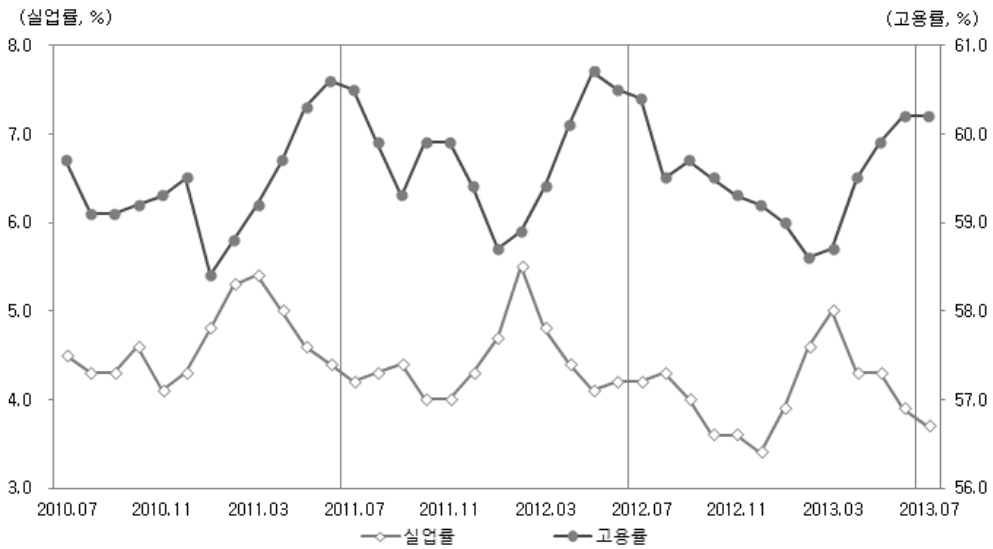


자료: 통계청, 경인지방통계청

<그림> 서울의 월별 청년층 및 고령층 취업자 추이

## | 고 · 용 · 률 · 및 · 실 · 업 · 률 |

- 서울의 7월 고용률 전년동월대비 감소, 전국대비 낮은 수준
  - 서울의 7월 고용률은 60.2%로 전년동월대비 0.2%p 감소
  - 성별로 보면, 남자는 69.9%로 전년동월대비 0.2%p 감소, 여자는 51.3%로 보합
  - 2013년 7월 서울시 고용률은 전국(60.4%)에 비해 0.2%p 낮은 수준
  
- 서울의 7월 실업률 전년동월대비 감소, 전국대비 높은 수준
  - 서울의 7월 실업자는 19만6천명으로 전년동월대비 2만5천명(-11.4%)이 감소
  - 실업률은 3.7%로 전년동월대비 0.5%p 하락
  - 성별로 보면, 남자는 3.9%, 여자는 3.4%로 전년동월대비 0.8%p, 0.1%p 각각 감소
  - 2013년 7월 서울시 실업률은 전국(3.1%)에 비하여 0.6%p 높은 수준



자료: 통계청, 경인지방통계청

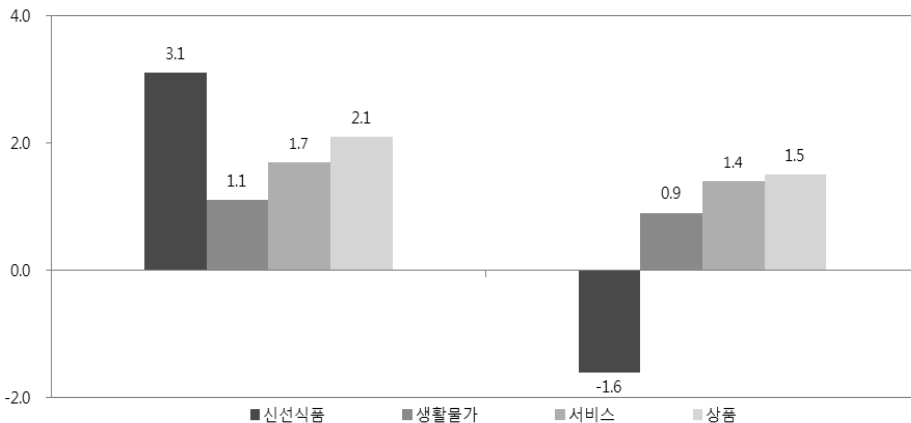
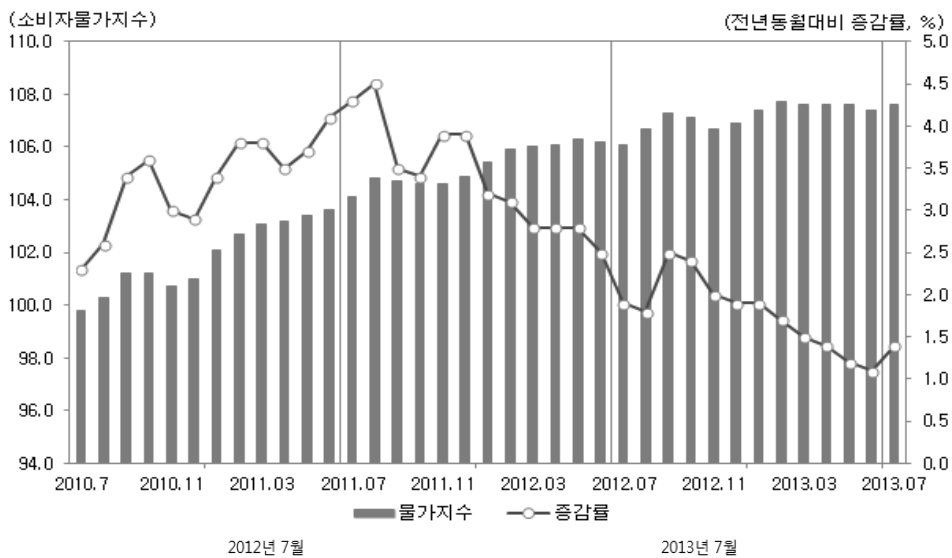
<그림> 서울 실업률, 고용률 추이



## | 물 · 가 |

### ■ 서울의 7월 소비자물가지수 전년동월대비 상승

- 2013년 7월 서울시 소비자물가지수는 107.6(2010년=100.0)으로 전년동월대비 1.4% 상승
- 전년동월대비 주요 등락 부문을 보면, 농축수산물(-0.7%), 신선식품지수(-1.6%) 부문을 제외한 나머지 공업제품(1.6%), 전기·수도·가스(3.8%), 집세를 포함한 서비스(1.4%), 생활물가지수(0.9%) 부문은 상승

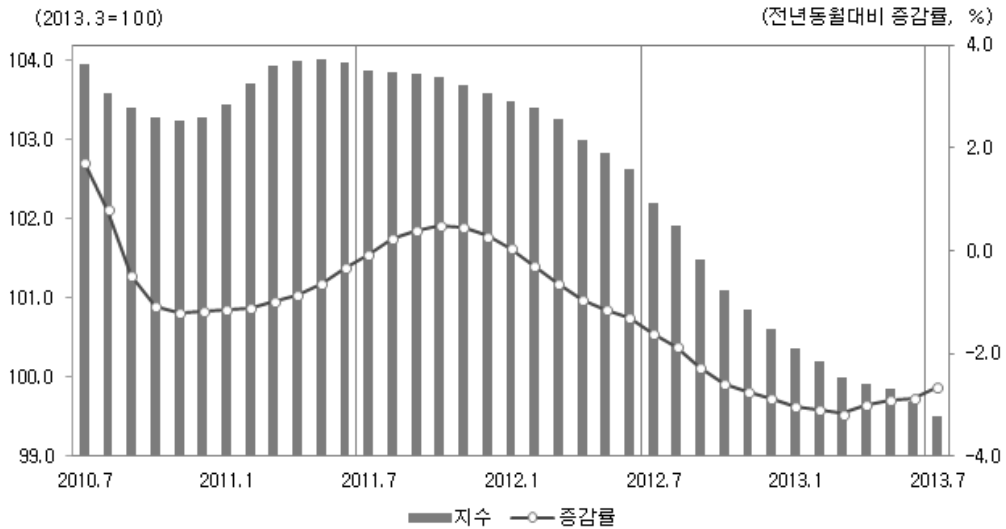


자료: 통계청, 경인지방통계청(2010=100)

<그림> 서울의 소비자물가 추이 및 동향

## | 주 · 택 · 매 · 매 · 가 · 격 |

- 서울의 7월 주택매매가격 전월대비 0.24% 하락
  - 강남지역(-0.25%), 강북지역(-0.23%) 등 전 지역에서 전월대비 하락
  - 하락률 상위지역: 강남구(-0.54%), 동대문구(-0.43%), 중랑구(-0.38%), 구로구(-0.36%)
  - 단독주택(-0.11%), 연립주택(-0.12%), 아파트(-0.33%) 등 하락세 지속
- 전국의 7월 주택매매가격 전월대비 보합
  - 광역시(0.20%), 기타지방(0.22%) 모두 전월대비 상승, 수도권(-0.19%)은 하락세 지속



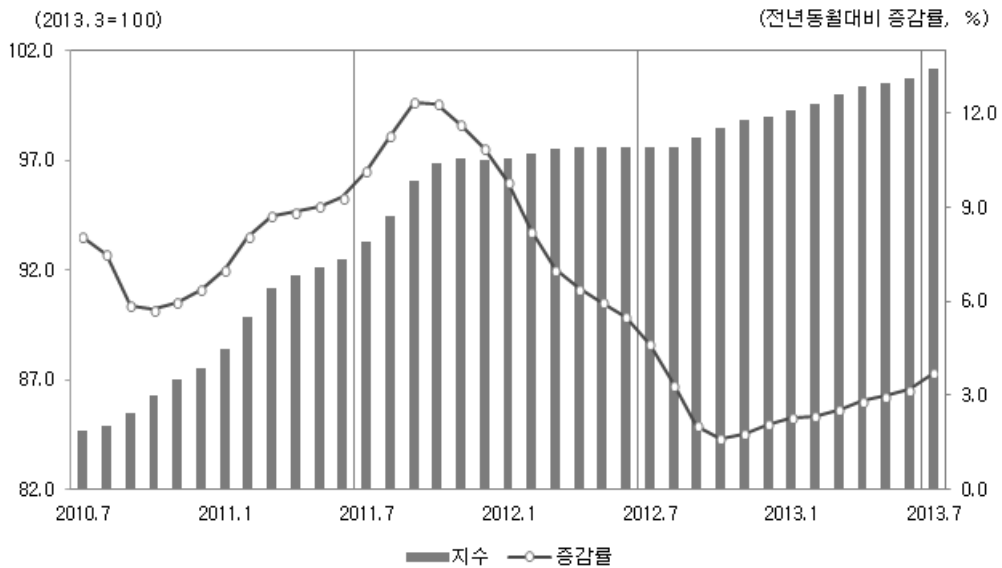
자료 : 국민은행연구소

<그림> 서울 주택 매매가격 종합지수 및 증감률 추이

- 서울의 7월 아파트 평당 매매가격 전월대비 하락, 매매거래건수 전월대비 감소
  - 평당 매매가격(1,630만원)은 전월(1,635만원)대비 0.3% 하락
  - 매매거래건수(1,905건)는 전월(9,031건) 대비 78.9% 감소

## | 주 · 택 · 전 · 세 · 가 · 격 |

- 서울의 7월 주택전세가격 전월대비 0.52% 상승
  - 강남지역(0.51%), 강북지역(0.54%) 등 전 지역에서 전월대비 상승
    - 상승률 상위지역: 성동구(0.90%), 강서구(0.83%), 서대문구(0.77%), 강남구(0.63%)
  - 단독주택(0.23%), 연립주택(0.44%), 아파트(0.64%) 등 상승세 지속
  
- 전국의 7월 주택전세가격 전월대비 0.37% 상승
  - 광역시(0.24%), 기타지방(0.29%), 수도권(0.46%) 모두 전월대비 상승



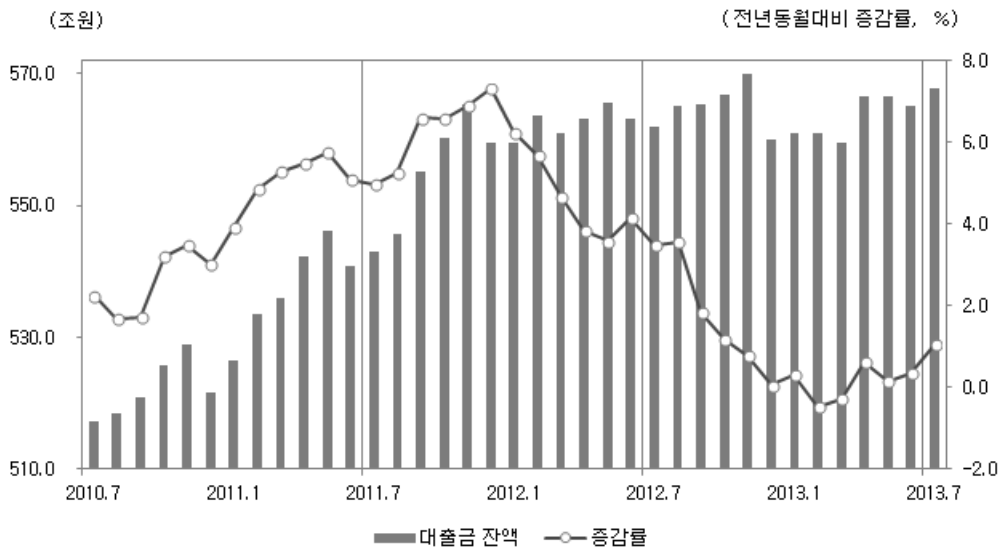
자료 : 국민은행연구소

<그림> 서울 주택 전세가격 종합지수 및 증감률 추이

- 서울의 7월 아파트 평당 전세가격 전월대비 증가, 전세거래건수 전월대비 증가
  - 평당 전세가격(평균 900만원)은 전월(892만원)대비 0.9% 증가
  - 전세거래건수(8,094)는 전월(8,094건) 대비 0.1%증가

## | 가 · 계 · 대 · 출 |

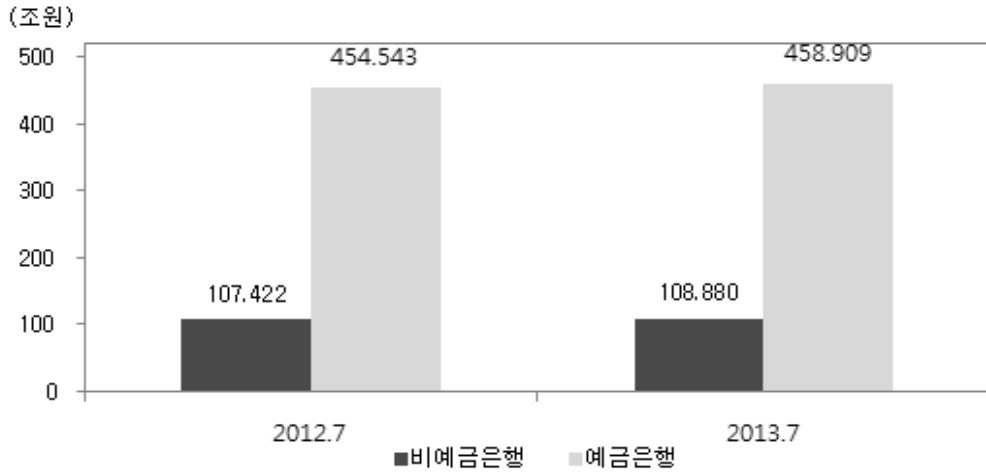
- 7월 기준 서울의 전체 대출금 잔액은 전월대비 증가
  - 전체 대출금 잔액(567조 7,886억원)은 전월(562조 2,277억원)대비 0.45% 증가
  - 그 중 예금은행(458조 9,088억원)과 비예금은행(108조 8,798억원)은 전년동월대비 각각 1.0%, 1.4% 증가
  
- 7월 기준 전국지역의 전체 대출금 잔액은 전월대비 증가
  - 전체 대출금 잔액(1,483조 7,840억원)은 전월(1,479조 469억원)대비 0.32% 증가



주 : 말잔 금액, 대출금은 예금은행과 비은행금융기관(한국수출입은행, 종합금융회사, 신탁회사, 상호저축은행, 상호금융, 새마을금고, 신용협동조합)의 총합

자료 : 한국은행

〈그림〉 서울시 금융기관 대출금 잔액 및 증감률 추이

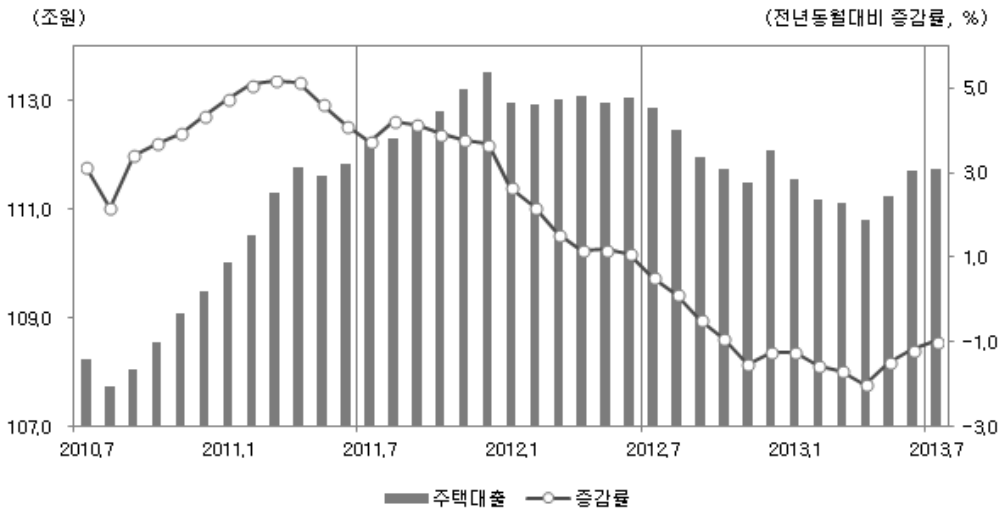


자료 : 한국은행

<그림> 서울시 예금은행과 비예금은행의 대출금 잔액

■ 7월 중 서울의 은행 가계대출은 전월대비 증가

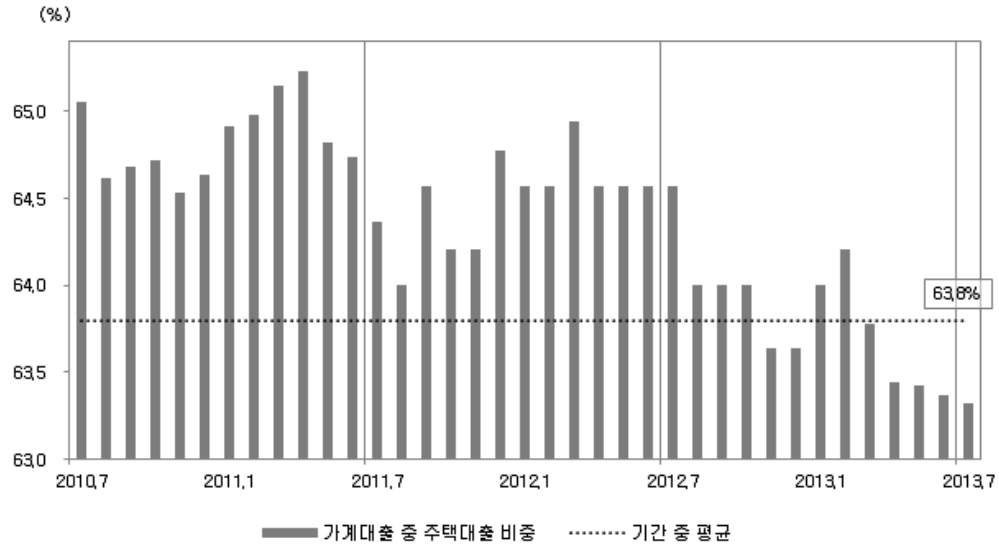
- 은행 가계대출(176조 4,553억원)은 전월(176조 2,881억원)대비 0.1% 증가
- 그 중 주택대출(111조 7,359억원)은 전년동월대비 1.0% 감소



주 : 말잔 금액, 주택대출은 주택담보대출과 주택관련 집단대출 중 주택담보이외의 대출의 총합

자료 : 한국은행

<그림> 서울의 은행 주택대출 추이

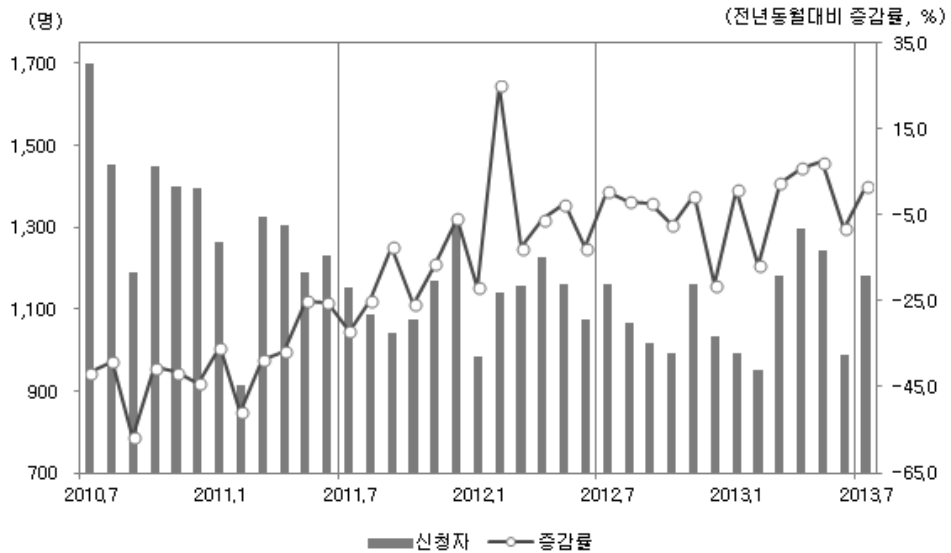


자료 : 한국은행

<그림> 서울의 은행 가계대출 중 주택대출의 비중 추이

■ 7월 중 개인파산 신청자는 전월대비 증가

- 개인파산 신청자(1,180명)은 전월대비 19.4% 증가, 전년동월대비 1.7% 증가
- 개인파산 선고전 기각률(1.2%)은 전년동월대비 44.4%p 감소, 면책 기각률(1.7%)은 전년동월대비 65.9%p 감소

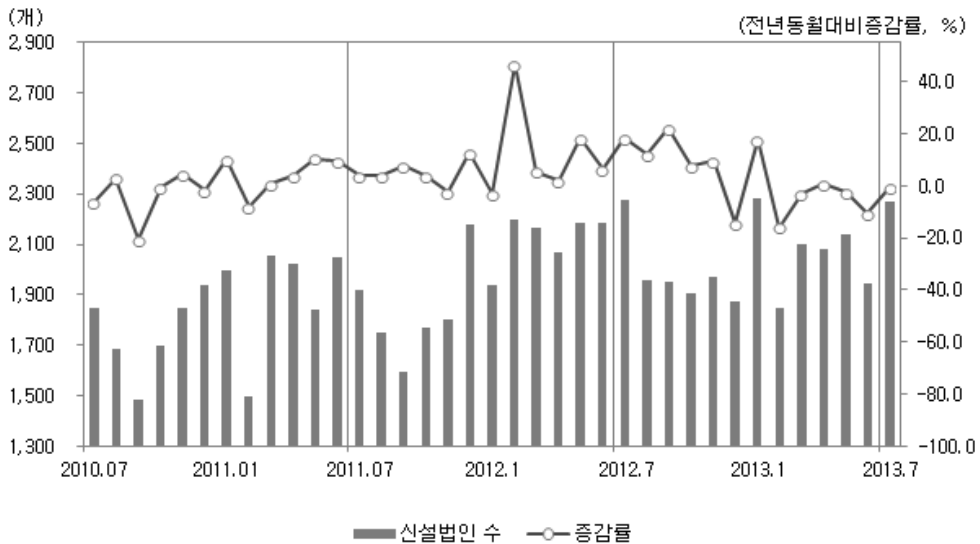


자료 : 대법원

<그림> 서울시 개인파산 신청자 추이

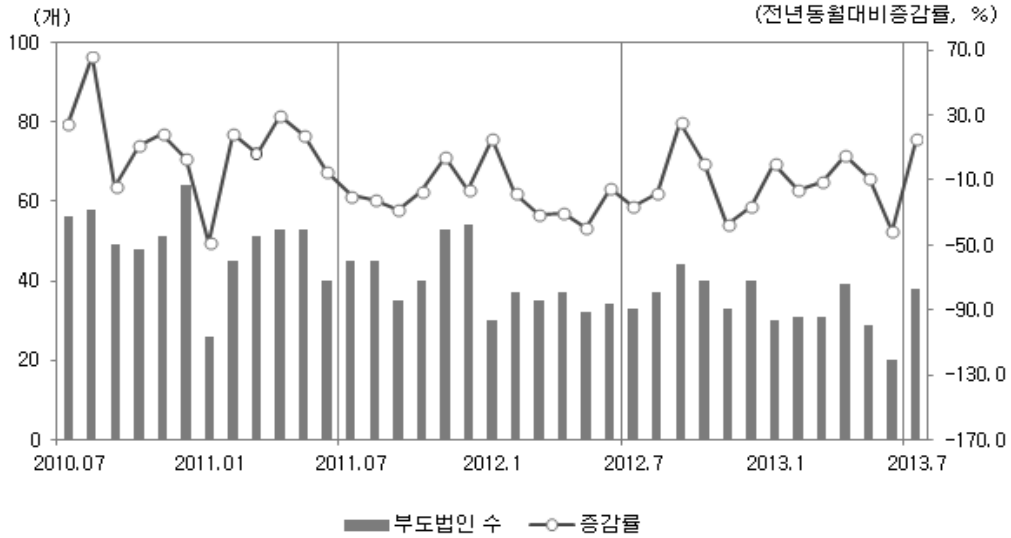
## | 신·설·부·도·법·인 |

- 서울의 7월 신설법인 수 제조업을 중심으로 전월대비 증가
  - 서울의 신설법인 수는 2,267개로 전월대비 16.4%(320개) 증가, 전년동월대비 0.3%(6개) 감소
  - 업종별로는 제조업이 전월대비 20.0%(60개) 증가하였고, 서비스업과 건설 및 설비업은 전월대비 각각 16.6%(252개), 8.0%(9개) 증가
  
- 서울의 7월 부도업체 수 건설 및 설비업을 중심으로 전월대비 증가
  - 서울의 부도업체 수는 38개로 전월대비 90.0%(18개) 증가, 전년동월대비 15.2%(5개) 증가
  - 업종별로는 제조업이 전월대비 87.5%(7개) 증가, 서비스업과 건설 및 설비업은 전월대비 각각 88.9%(8개), 150.0%(3개) 증가



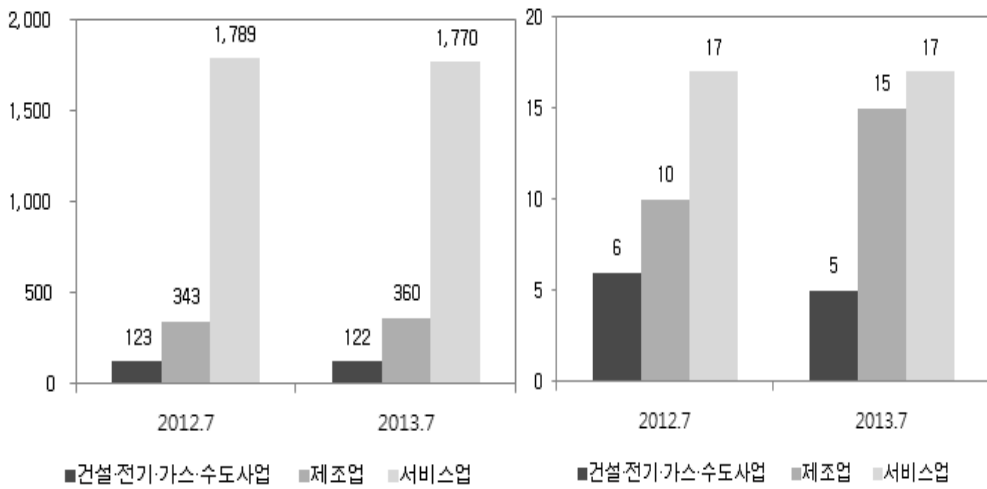
자료 : 중소기업청

<그림> 서울시 신설법인 추이



자료 : 중소기업청

<그림> 서울시 부도법인 추이

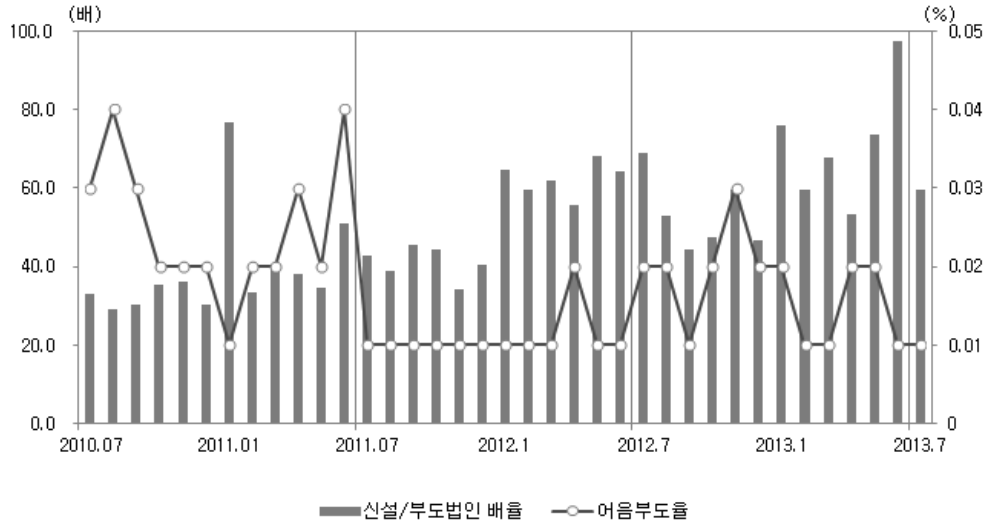


자료 : 중소기업청

<그림> 서울시 산업별 신설법인 및 부도법인 현황



- 7월 중 서울의 부도법인수에 대한 신설법인수의 배율 전월대비 증가
  - 서울의 어음부도율은 0.01% 이고 서울의 신설법인/부도법인 배율은 59.7배로 전월 (97.4배)대비 증가



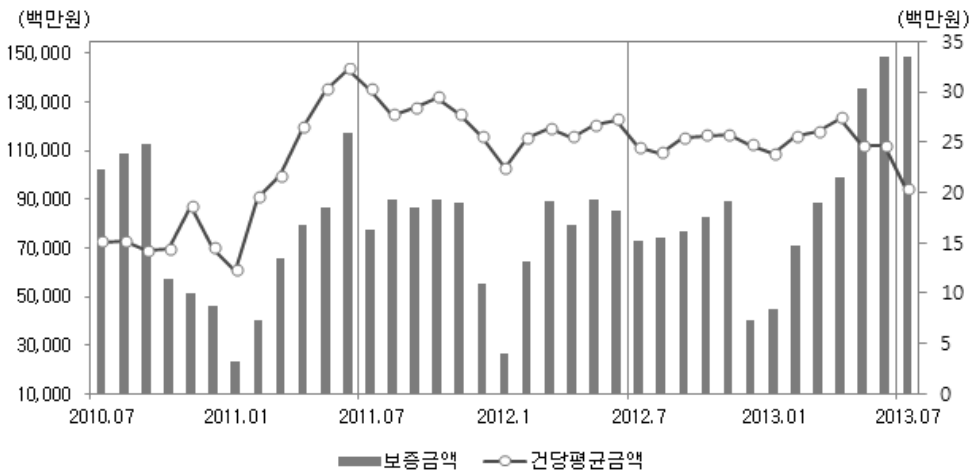
자료 : 중소기업청, 한국은행

<그림> 서울시 어음부도율 및 신설/부도법인 배율 동향

## | 신 · 용 · 보 · 증 · 동 · 향 |

### ■ 서울의 7월 보증지원 건당 평균지원금액은 전월대비 감소

- 서울신용보증재단을 통한 서울시 신용보증공급은 월중 148,628백만원, 7,361건
  - 보증금액은 전월대비 보합, 보증건수는 전월대비 17.5% 증가, 건당 평균지원금액은 전월대비 17.5% 감소
- 전년동월대비 보증금액과 보증지원 건수는 각각 103.8%, 145.5% 증가하였고, 건당 평균지원금액은 17.0% 감소



자료 : 서울신용보증재단

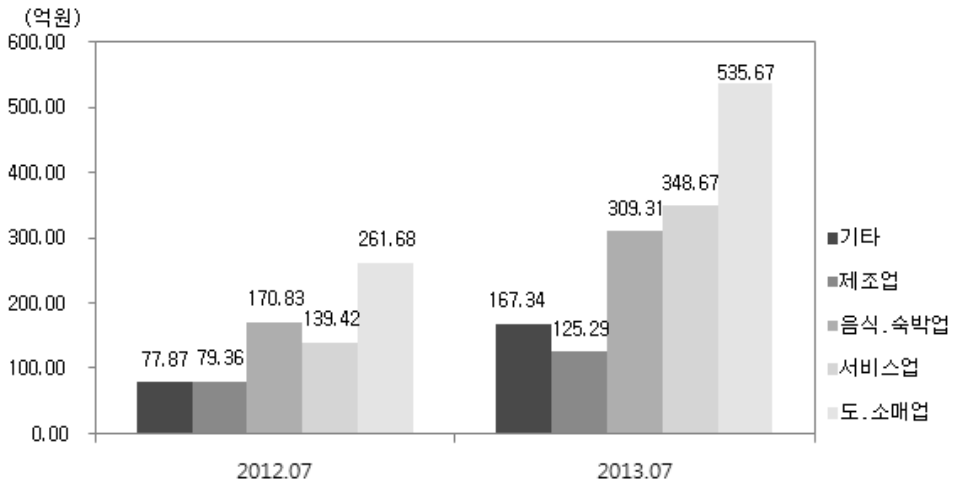
<그림> 서울의 보증금액 및 건당 평균 금액 추이

### ■ 서울의 7월 제조업종 보증지원 비중 전월대비 증가

- 7월 중 제조업종에 대한 보증지원 비중이 공급금액기준 8.4%로 전월(8.1%) 대비 0.3%p 증가한 반면, 도·소매업종에 대한 지원 비중은 36.0%로 전월(38.4%) 대비 2.3%p 감소
- 보증건수 기준 시 제조업종은 6.6%로 전월(6.6%)대비 보합수준이며 도·소매업종은 36.4%로 전월(37.1%)대비 0.8%p 감소

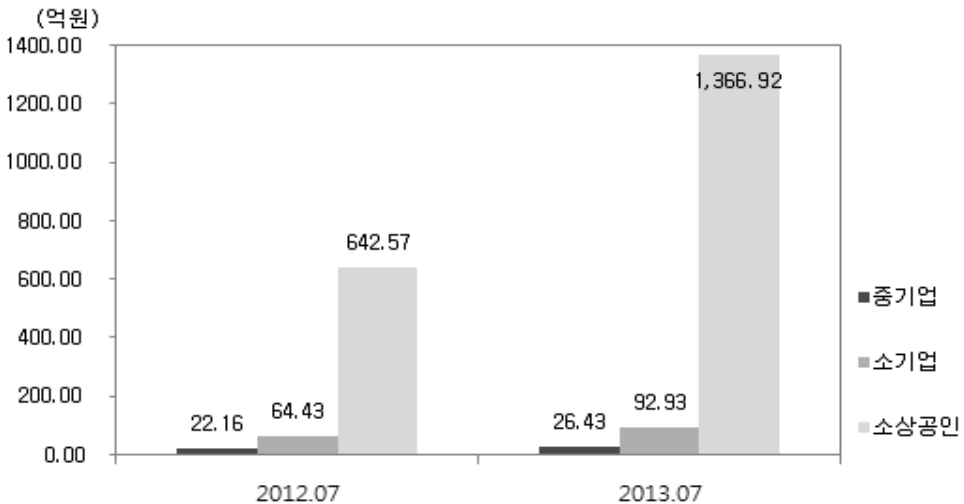
■ 서울의 7월 소상공인 지원금액 비중 전월대비 증가

- 기업규모별 신용보증지원 비중은 소상공인이 금액기준 92.0%로 전월대비 2.7%p 증가하였고 건수기준 96.7%로 전월대비 0.8%p 증가
- 소기업 지원 비중은 금액기준으로 6.3%로 전월대비 0.6%p 감소하였고 건수기준 2.5%로 전월대비 보합수준
- 중기업 지원비중은 금액기준으로 1.8%로 전월대비 2.1%p 감소하였고 건수기준으로는 0.8%로 전월대비 0.7%p 감소



자료 : 서울신용보증재단

<그림> 업종별 공급금액 기준

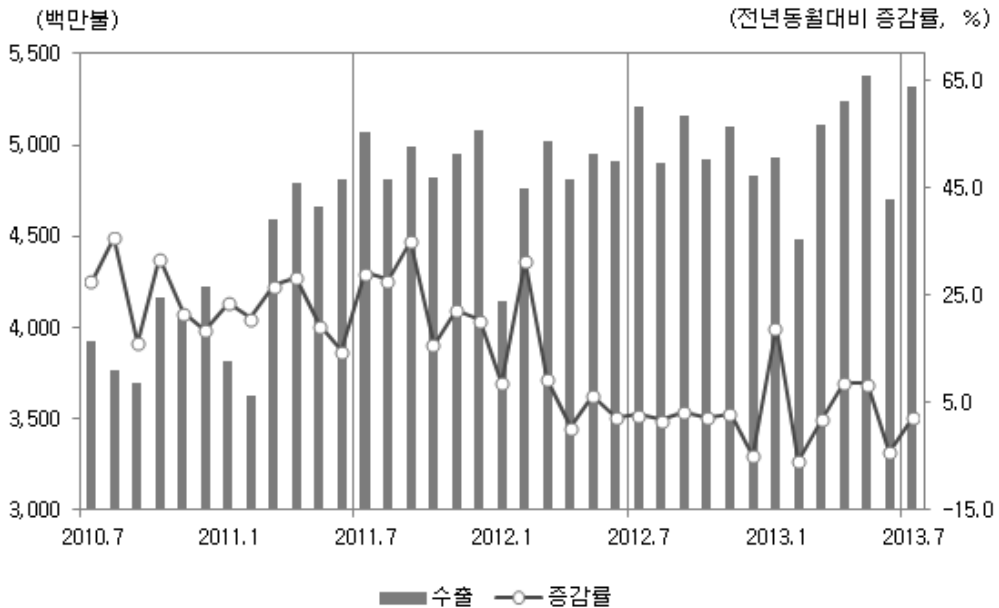


자료 : 서울신용보증재단

<그림> 기업규모별 공급금액 기준

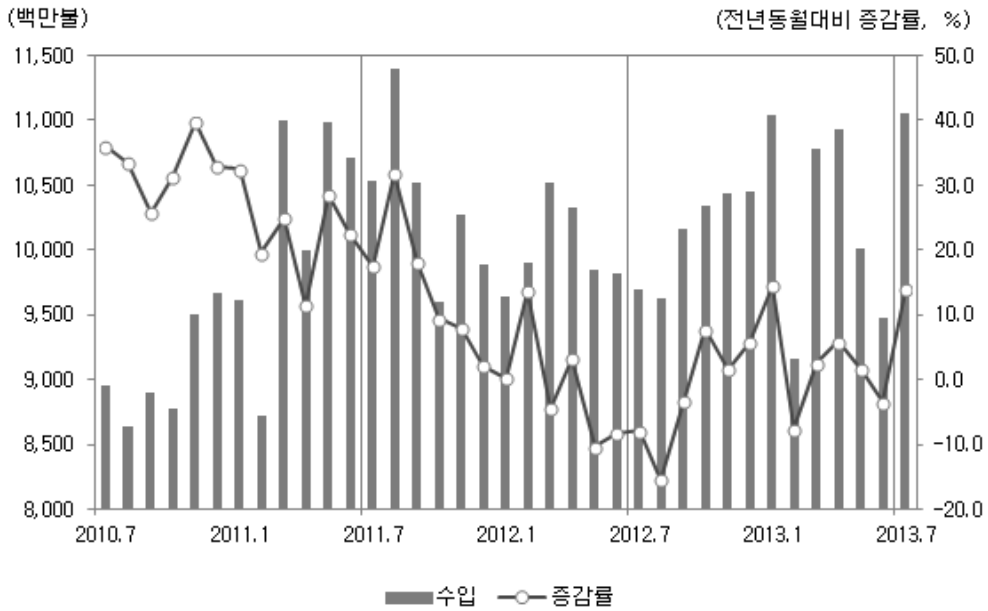
## | 수 · 출 · 입 · 동 · 향 |

- 서울의 7월 수출입 전년동월대비 증가
  - 서울의 수출은 53.2억 달러를 기록하여 전년동월대비 2.2% 증가하였고 수입은 110.6억 달러를 기록하여 전년동월대비 14.0% 증가
  - 전국의 수출은 458.4억 달러를 기록하여 전년동월대비 2.6% 증가하였고 수입은 433.0억 달러 기록하여 전년동월대비 3.1% 증가
  
- 서울의 7월 수출 1순위는 자동차부품, 수입 1순위는 석유제품
  - 서울의 품목별 수출의 경우, 자동차부품이 499백만불로 가장 높은 수치를 기록하였고 다음은 평판디스플레이 및 센서, 반도체, 합성수지, 편직물 등 순
  - 서울의 품목별 수입의 경우, 석유제품이 956백만불을 기록하였고 다음은 반도체, 자동차, 컴퓨터, 의류 등 순



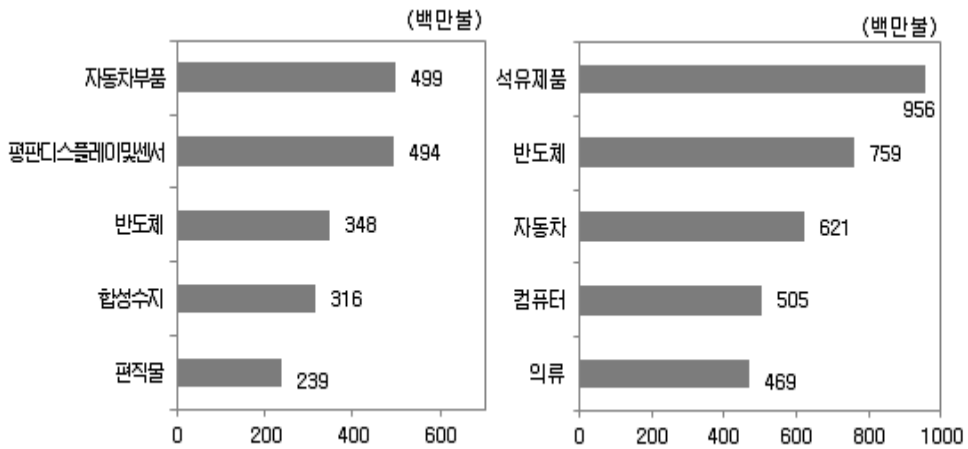
자료 : 무역협회

<그림> 서울시 수출액 및 증감률 추이



자료 : 무역협회

<그림> 서울시 수입액 및 증감률 추이



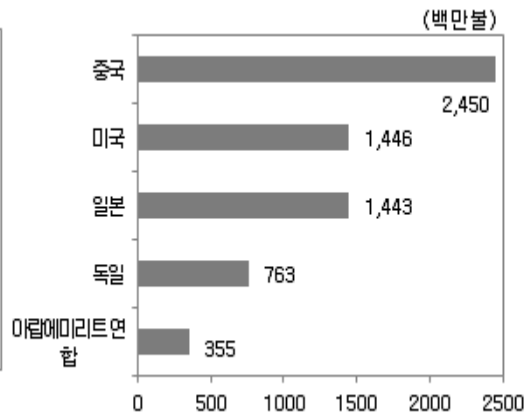
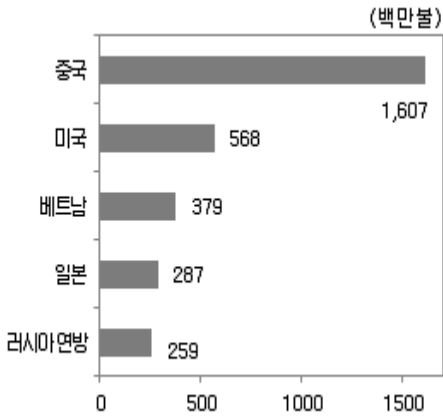
자료 : 무역협회

<그림> 7월 서울시 품목별 수출액

<그림> 7월 서울시 품목별 수입액

■ 서울의 7월 수출입국 1순위는 중국

- 서울의 국가별 수출의 경우, 중국이 전년동월대비 0.7% 감소한 1,607백만불로 가장 높았고 그 다음으로 미국, 베트남, 일본, 러시아 연방 순
- 서울의 국가별 수입의 경우, 중국이 전년동월대비 17.0% 증가한 2,450백만불을 기록하였고 그 다음으로 미국, 일본, 독일, 아랍에미리트 연합 순



자료 : 무역협회

〈그림〉 7월 서울시 국가별 수출액

〈그림〉 7월 서울시 국가별 수입액