

경제동향

■ 요약

■ 생산 제조업지수/재고지수

■ 소비 대형소매점 판매액

■ 고용 경제활동인구/취업자/실업률·고용률

■ 물가 소비자물가/신선식품

곽지원 연구원(서울연구원 서울경제분석센터)

■ 부동산 주택매매가격/주택전세가격

■ 금융 가계대출/개인파산/신용보증재단

■ 수출입 수출입액/수출입 품목/국가별 품목

이소은 연구원(서울연구원 서울경제분석센터)

| 요약 | 12월 서울의 경제동향

생
산

- 서울의 12월 제조업생산지수는 101.4로 전년동월대비 1.5% 상승
- 12월 제조업 출하·재고 지수는 각각 전년동월대비 3.3%, 0.2% 증가하여 경기확장기

소
비

- 서울의 12월 대형소매점 판매액은 2조5,908억원으로 전국(6조9,786억원)의 37.1%를 차지
- 12월 백화점 판매액은 전년동월대비 1.0% 감소, 대형마트 판매액은 3.4% 증가

고
용

- 서울의 12월 취업자는 516만2천명으로 전년동월대비 13만5천명(2.7%)이 증가
- 서울의 12월 고용률은 60.7%로 전년동월대비 1.5%p 증가, 실업률은 3.5%로 전년동월대비 0.1%p 증가

물
가

- 2013년 12월 서울시 소비자물가지수는 108.2(2010년=100.0)로 전년동월대비 1.2% 상승

부
동
산

- 서울의 11월 주택매매가격은 강북지역(-0.03%) 특히 용산구(-0.86%)와 광진구(-0.11%)를 중심으로 전월대비 0.01% 하락
- 서울의 11월 주택전세가격 역시 강남지역(0.80%) 특히 영등포구(1.01%)와 강서구(1.00%)를 중심으로 전월대비 0.73% 상승

금
융

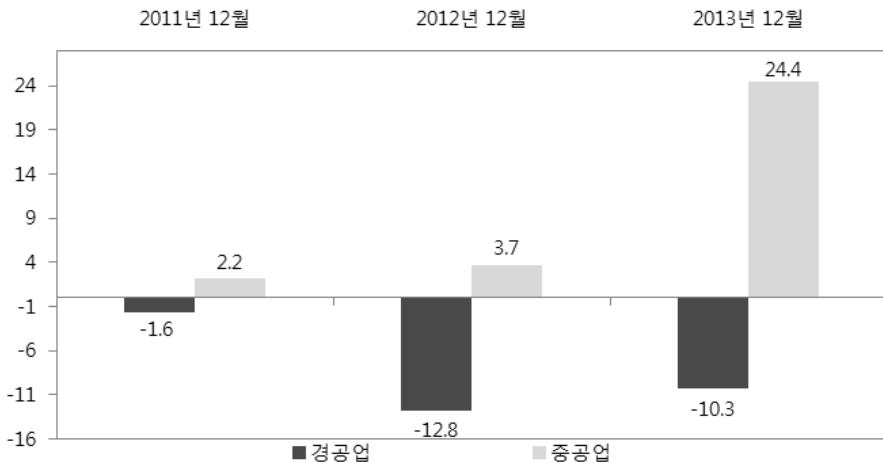
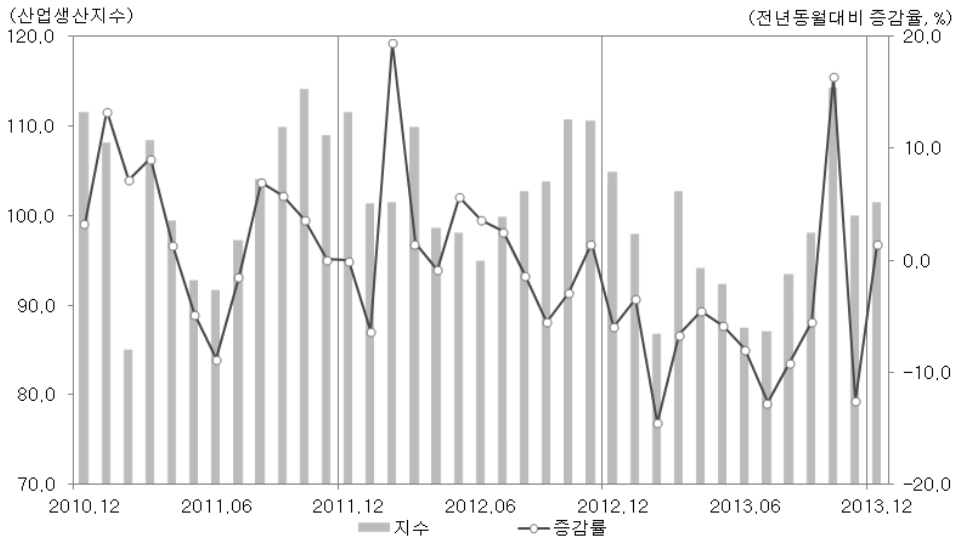
- 서울의 11월 전체 대출금 잔액은 575조 7,659억 원으로 전월대비 0.4% 증가, 그 중 가계대출은 178조 3,605억 원으로 전월대비 0.4% 증가
- 서울의 11월 신설법인수 2,033개로 제조업을 중심으로 전월대비 3.5% 감소
- 서울의 11월 보증지원 건당 평균지원금액은 전월대비 1.8% 증가

수
출
입

- 서서울의 11월 수출은 49.4억 달러를 기록하며 전년동월대비 3.1% 감소, 품목별로는 자동차 부품, 국가별로는 중국이 1순위 차지
- 서울의 11월 수입은 110.6억 달러를 기록하며 전년동월대비 5.9% 증가, 품목별로는 석유제품, 국가별로는 중국이 1순위 차지

| 생 · 산 |

- 서울의 12월 제조업생산지수 101.4(2010=100)로 전년동월대비 1.5% 상승
 - 공업구조별로 경공업 부문은 전년동월대비 -10.3% 감소, 중공업부문은 24.4% 증가
 - 제조업 부문별로 전년동월대비 섬유제품(23.0%), 전기장비(22.3%), 기타제품(21.9%) 등 증가, 전자부품·컴퓨터·영상음향통신(-24.1%), 기계장비(-16.3%), 전기·가스·증기업(-9.6%) 등 각각 감소



자료: 통계청, 경인지방통계청(2010=100)

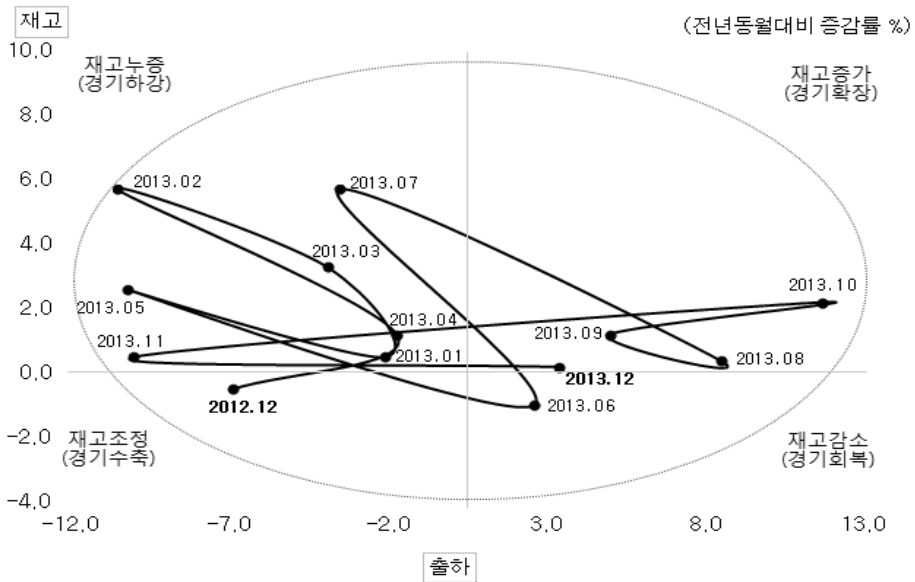
<그림> 산업생산 추이 및 증감률

| 출하 · 재고 순환 |

- 서울의 12월 제조업 전년동월대비 출하, 재고 증가로 경기확장기
 - 서울의 12월 출하지수는 105.2(2010=100.0)로 전년동월대비 3.3% 증가
 - 서울의 12월 재고지수는 115.0(2010=100.0)으로 전년동월대비 0.2% 증가
 - 출하, 재고 상승하여 경기확장 단계로 해석할 수 있음(<Box> 참조)

<참고> 출하·재고 순환 상관표

경기수축기	경기회복기	경기확장기	경기하강기
출하↓	출하↑	출하↑	출하↓
재고↓	재고↓	재고↑	재고↑
재고조정	재고감소	의도된 재고증가	재고누증

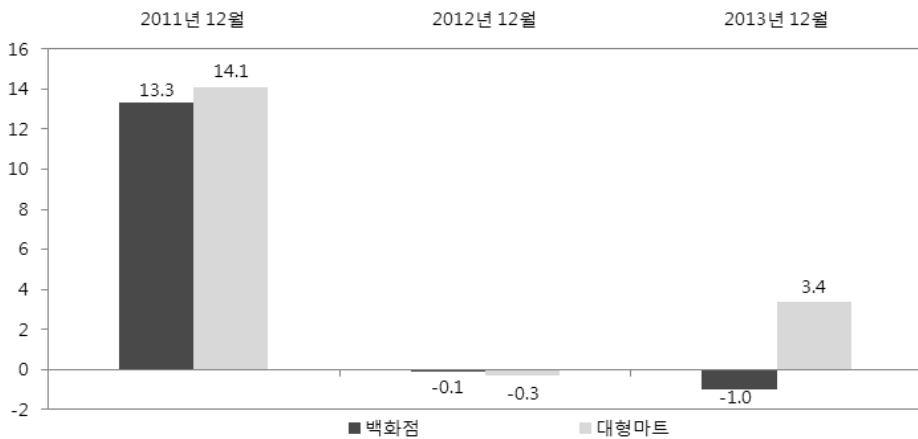
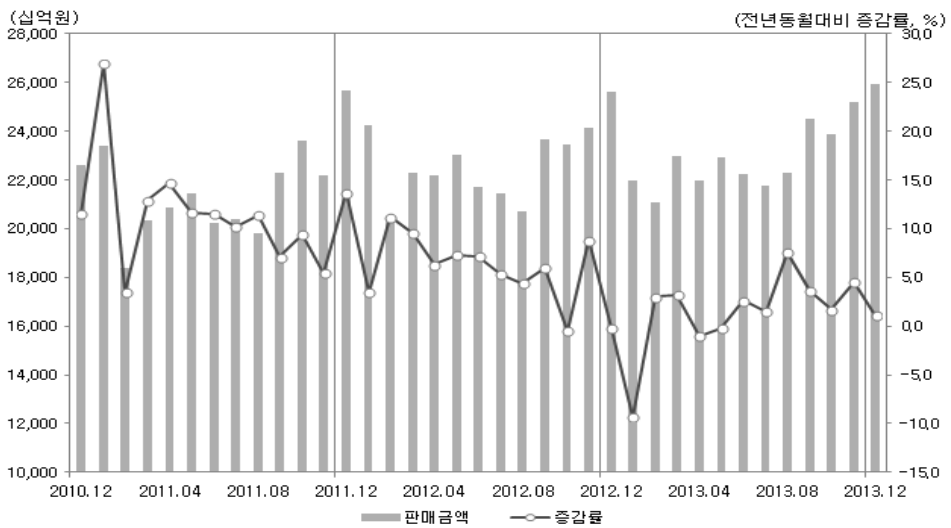


자료: 통계청, 경인지방통계청(2010=100)

<그림> 서울의 출하·재고 증감률 추이

| 소 · 비 |

- 서울의 12월 대형소매점 판매액 전년동월대비 1.1% 증가
 - 서울의 12월 대형소매점 판매액은 2조5,908억원으로 전국(6조9,786억원)의 37.1%를 차지
 - 백화점 판매액은 1조3,621억원으로 전국(3조168억원)의 45.2%, 대형마트 판매액은 1조 2,287억원으로 전국(3조9,618억원)의 31.0%를 차지
 - 서울의 12월 대형소매점 판매액지수는 121.0으로 전년동월대비 1.1% 감소



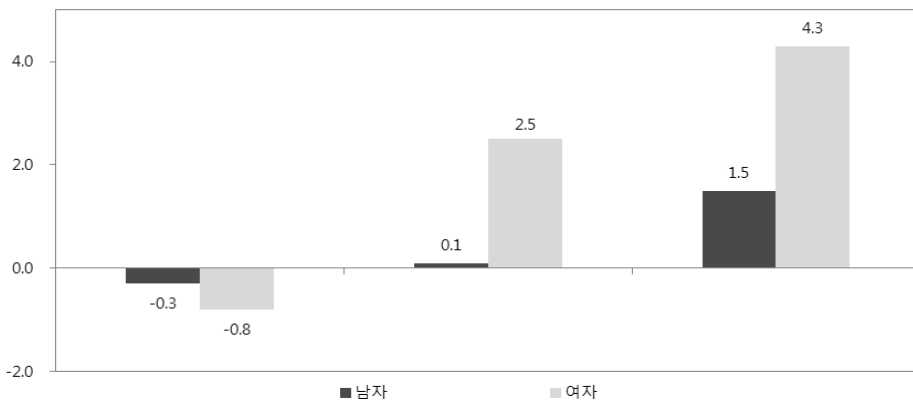
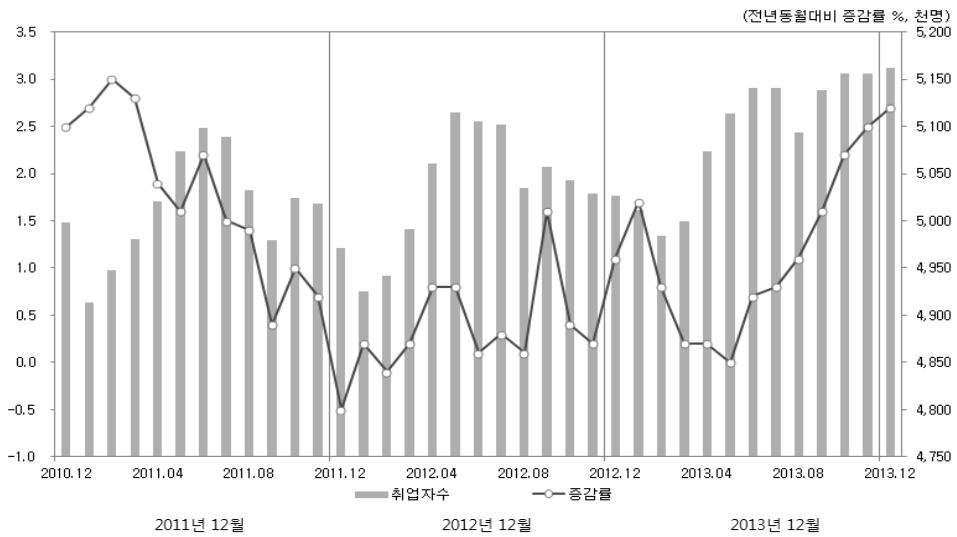
자료: 통계청, 경인지방통계청

<그림> 서울의 대형소매점 판매 추이 및 증감률

| 취·업·자 |

■ 서울의 12월 취업자 수 전년동월대비 2.7% 증가

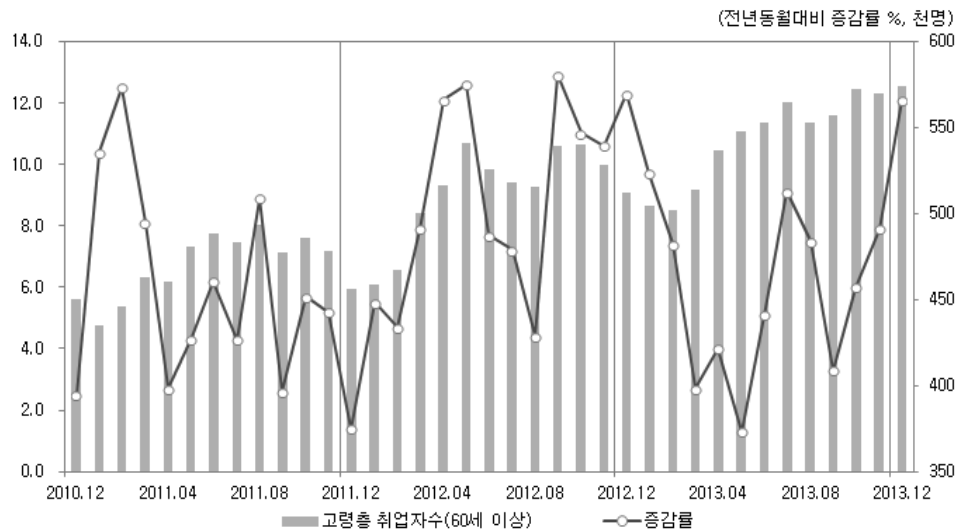
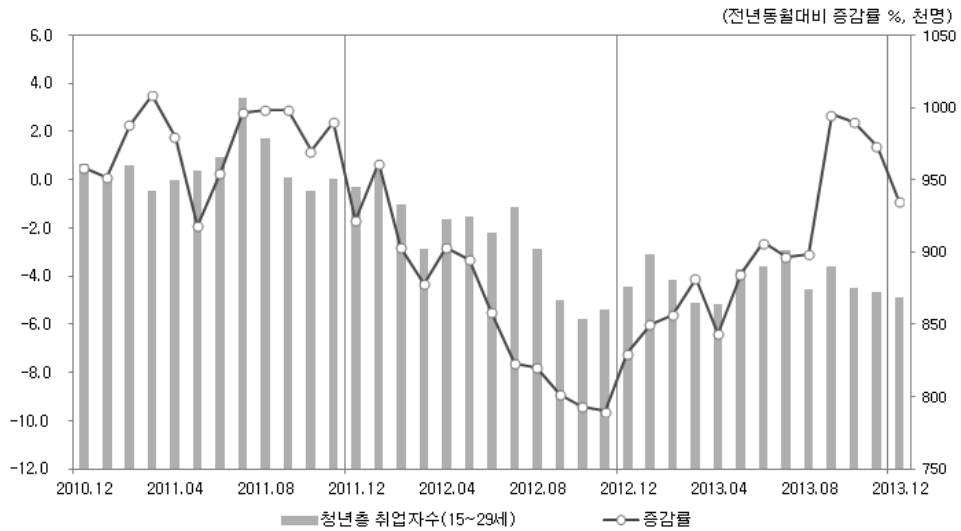
- 서울의 12월 취업자는 516만2천명으로 전년동월대비 13만5천명(2.7%)이 증가
- 성별로 보면, 남자는 287만5천명, 여자는 228만6천명으로 전년동월대비 남자는 4만2천명(1.5%), 여자는 9만3천명(4.3%) 각각 증가
- 산업별로 보면, 제조업이 3만4천명(7.0%), 도소매·숙박·음식점업이 8만4천명(6.4%), 전기·운수·통신·금융업이 2만2천명(2.7%), 사업·개인·공공서비스업이 3만4천명(1.7%), 각각 증가



자료: 통계청, 경인지방통계청

<그림> 서울의 월별 취업자 추이 및 증감률

- 서울의 12월 청년층(15세~29세)과 고령층(60세 이상) 취업자 수 전년동월대비 증가세
 - 서울의 12월 청년층(15세~29세) 취업자는 86만9천명으로 전년동월대비 0.9% 감소하여 3개월 연속 증감률 하락세
 - 서울의 12월 고령층(60세 이상) 취업자는 57만4천명으로 전년동월대비 12.1%로 꾸준한 플러스 성장
 - 최근 3개월 고령층과 청년층 취업자 수 증감률 격차 점점 심화



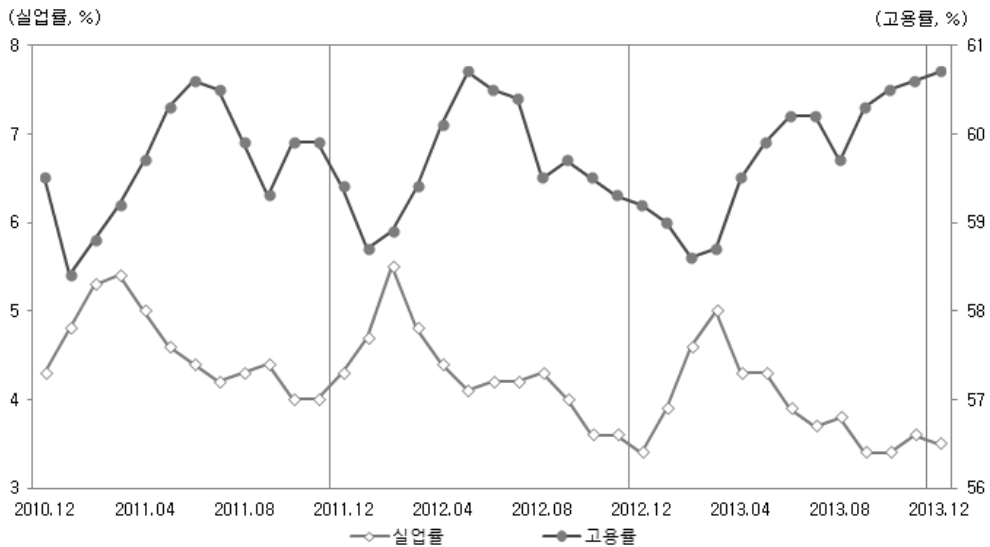
자료: 통계청, 경인지방통계청

<그림> 서울의 월별 청년층 및 고령층 취업자 추이

| 고 · 용 · 률 · 및 · 실 · 업 · 률 |

- 서울의 12월 고용률 전년동월대비 증가, 전국대비 높은 수준
 - 서울의 12월 고용률은 60.7%로 전년동월대비 1.5%p 증가
 - 성별로 보면, 남자는 70.5%로 전년동월대비 1.3%p, 여자는 51.7%로 1.9%p 각각 증가
 - 2013년 12월 서울시 고용률은 전국(59.1%)보다 1.6%p 높은 수준

- 서울의 12월 실업률 전년동월대비 동일, 전국대비 높은 수준
 - 서울의 12월 실업자는 18만9천명으로 전년동월대비 1만1천명(6.1%)이 증가
 - 실업률은 3.5%로 전년동월대비 0.1%p 증가
 - 성별로 보면, 남자는 3.9%로 전년동월대비 동일, 여자는 3.1%로 0.2%p 증가
 - 2013년 12월 서울시 실업률은 전국(3.0%)에 비하여 0.5%p 높은 수준



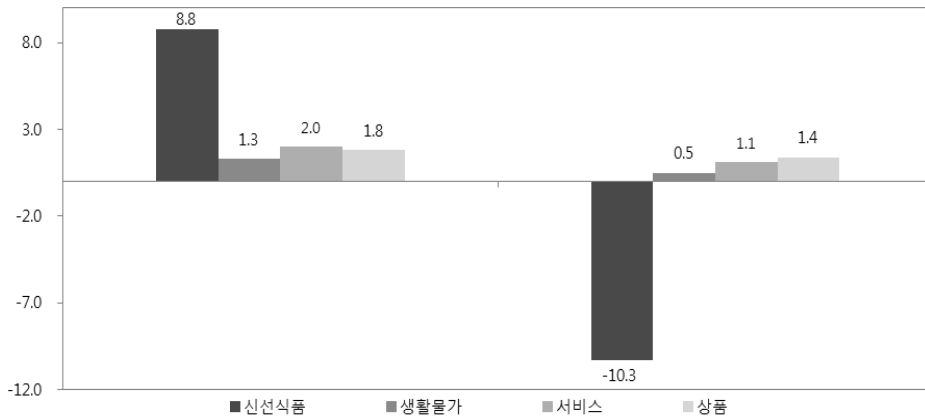
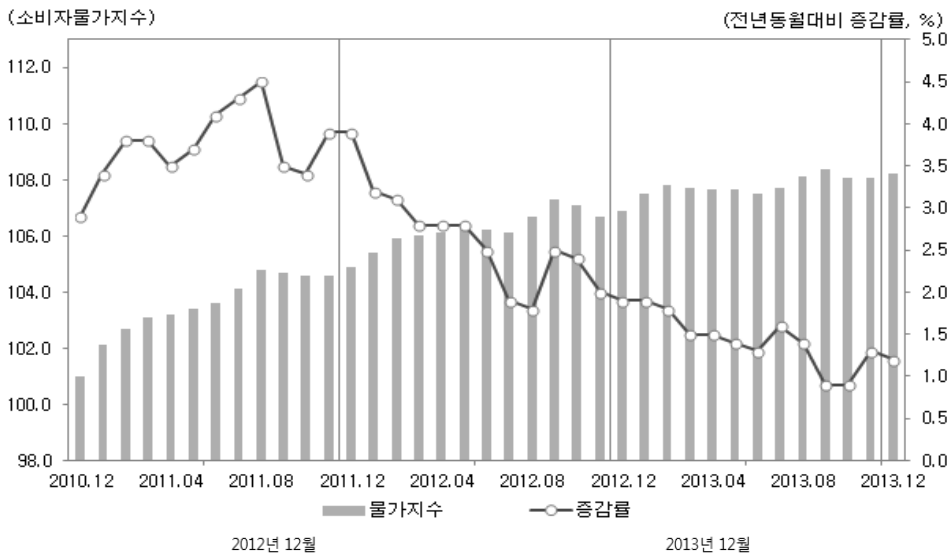
자료: 통계청, 경인지방통계청

<그림> 서울 실업률, 고용률 추이

| 물 · 가 |

■ 서울의 12월 소비자물가지수 전년동월대비 상승

- 2013년 12월 서울시 소비자물가지수는 108.2(2010년=100.0)로 전년동월대비 1.2% 상승
- 전년동월대비 주요 등락 부문을 보면, 교통(-0.6%), 식료품 및 비주류음료(-0.4%), 교육(-0.3%), 통신(-0.1%), 오락 및 문화(0.0%) 부문을 제외한 나머지 부문 상승



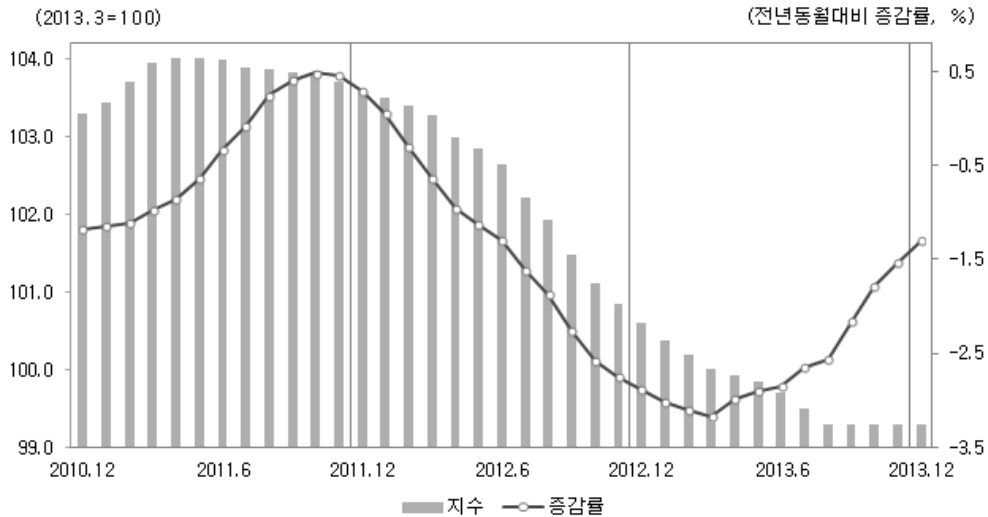
자료: 통계청, 경인지방통계청(2010=100)

<그림> 서울의 소비자물가 추이 및 동향

| 주 · 택 · 매 · 매 · 가 · 격 |

- 서울의 12월 주택매매가격 전월대비 보합 수준
 - 강북지역(0.01%) 전월대비 상승, 강남지역(-0.01%) 전월대비 하락
 - 하락률 상위지역: 용산구(-0.16%), 동대문구(-0.16%), 동작구(-0.15%), 구로구(-0.10%)
 - 아파트(0.00%), 연립주택(-0.03%), 단독주택(0.05%)

- 전국의 12월 주택매매가격 전월대비 0.19% 상승
 - 광역시(0.41%), 기타지방(0.36%), 수도권(0.02%) 모두 전월대비 상승



자료 : 국민은행연구소

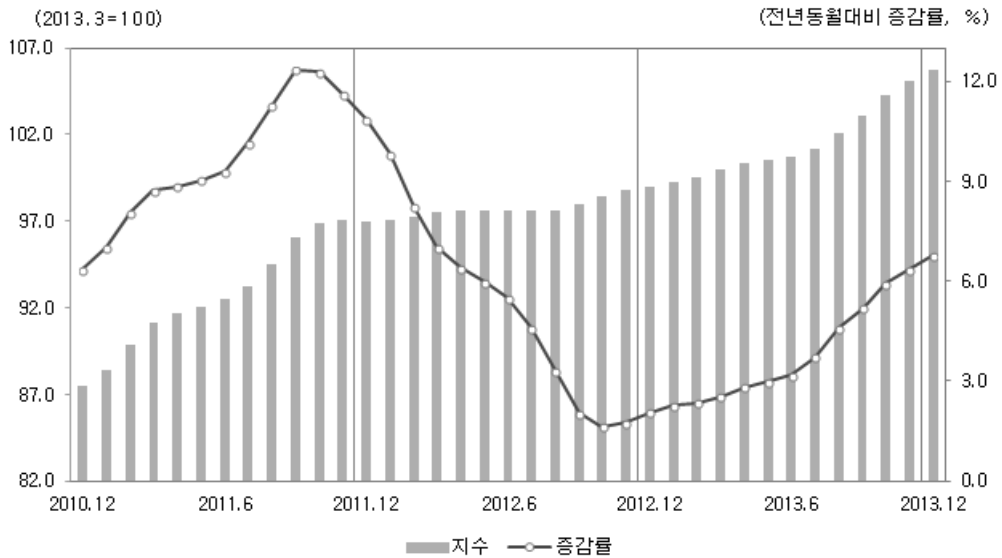
<그림> 서울 주택 매매가격 종합지수 및 증감률 추이

- 서울의 12월 아파트 평당 매매가격 전월대비 감소, 매매거래건수 전월대비 감소
 - 평당 매매가격(1,622만원)은 전월(1,626만원)대비 0.20% 감소
 - 매매거래건수(6,537건)는 전월(6,573건) 대비 0.5% 감소

| 주 · 택 · 전 · 세 · 가 · 격 |

- 서울의 12월 주택전세가격 전월대비 0.59% 상승
 - 강남지역(0.72%), 강북지역(0.46%) 등 전 지역에서 전월대비 상승
 - 상승률 상위지역: 중구(1.17%), 서초구(1.12%), 강서구(1.03%), 마포구(0.96%)
 - 아파트(0.89%), 연립주택(0.20), 단독주택(0.16%) 등 상승세 지속

- 전국의 12월 주택전세가격 전월대비 0.58% 상승
 - 수도권(0.62%), 광역시(0.53%), 기타지방(0.53%) 모두 전월대비 상승



자료 : 국민은행연구소

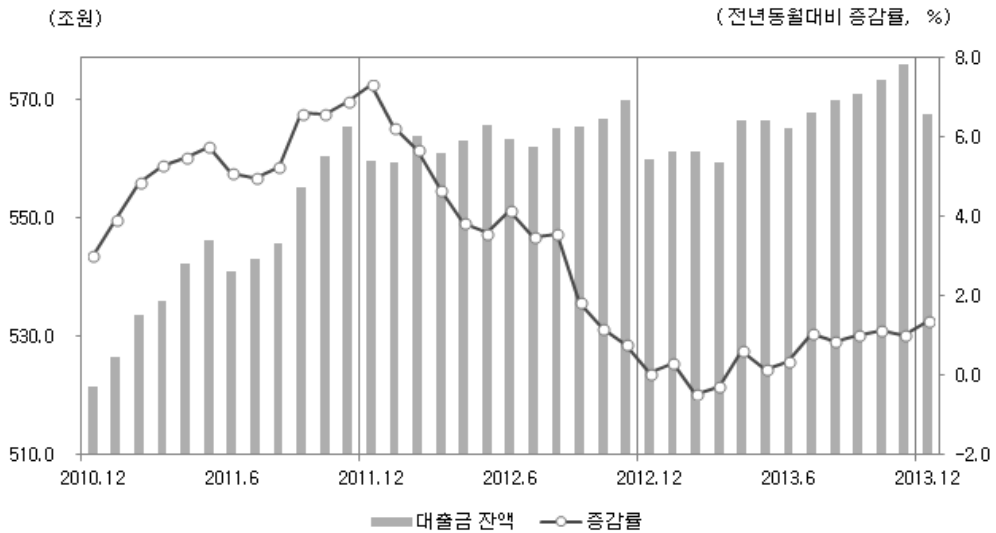
<그림> 서울 주택 전세가격 종합지수 및 증감률 추이

- 서울의 12월 아파트 평당 전세가격 전월대비 증가, 전세거래건수 전월대비 증가
 - 평당 전세가격(평균 971만원)은 전월(961만원)대비 1.1% 증가
 - 전세거래건수(7,907건)는 전월(6,870건) 대비 15.1% 증가

| 가 · 계 · 대 · 출 |

- 12월 기준 서울의 전체 대출금 잔액은 전월대비 감소
 - 전체 대출금 잔액(567조 4,622억원)은 전월(575조 7,659억원)대비 1.4% 감소
 - 그 중 예금은행(462조 4,431억원)과 비예금은행(105조 191억원)은 전년동월대비 각각 2.0% 증가, 1.2% 감소

- 12월 기준 전국지역의 전체 대출금 잔액은 전월대비 감소
 - 전체 대출금 잔액(1,514조 9,932억원)은 전월(1,520조 881억원)대비 0.34% 감소

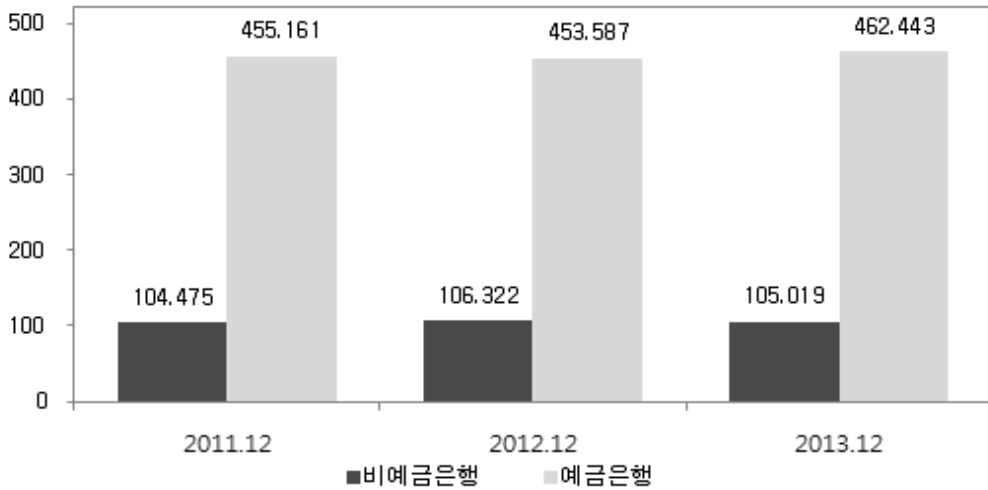


주 : 말잔 금액, 대출금은 예금은행과 비은행금융기관(한국수출입은행, 종합금융회사, 신탁회사, 상호저축은행, 상호금융, 새마을금고, 신용협동조합)의 총합

자료 : 한국은행

<그림> 서울시 금융기관 대출금 잔액 및 증감률 추이

(조원)

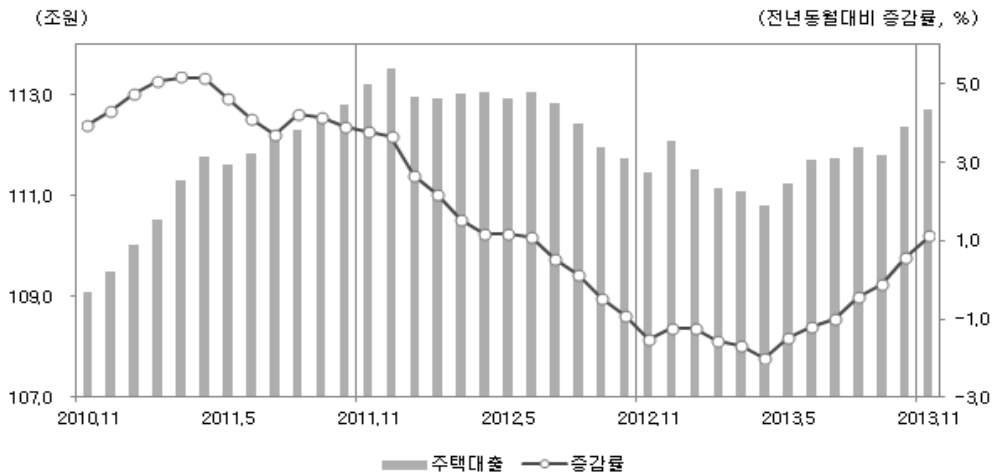


자료 : 한국은행

<그림> 서울시 예금은행과 비예금은행의 대출금 잔액

■ 12월 중 서울의 은행 가계대출은 전월대비 증가

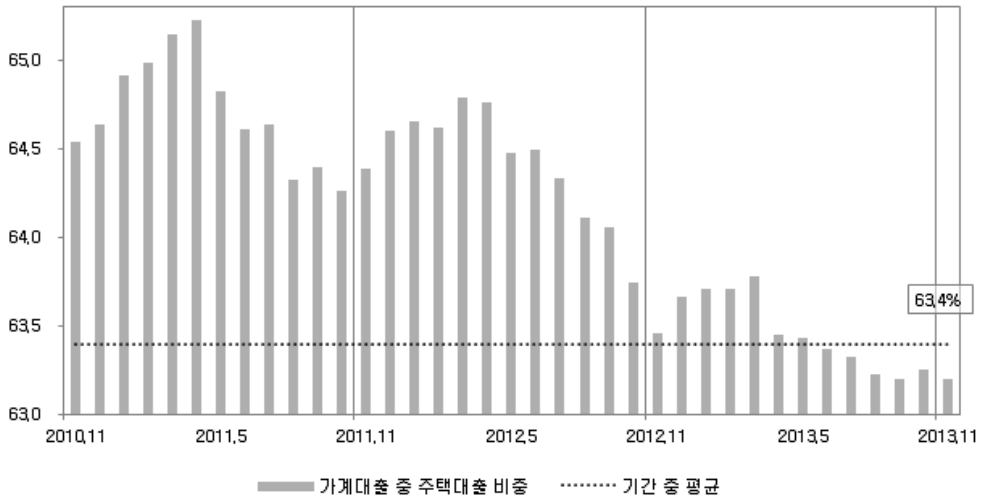
- 은행 가계대출(178조 6,809억원)은 전월(178조 3,605억원)대비 0.2% 증가
- 그 중 주택대출(113조 3,140억원)은 전년동월대비 1.1% 증가



주 : 말잔 금액, 주택대출은 주택담보대출과 주택관련 집단대출 중 주택담보이외의 대출의 총합

자료 : 한국은행

<그림> 서울의 은행 주택대출 추이

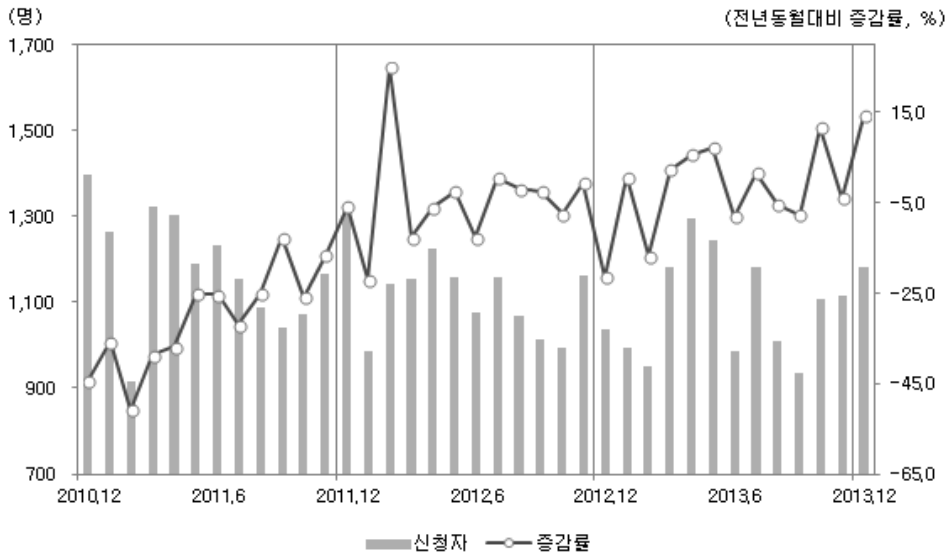


자료 : 한국은행

<그림> 서울의 은행 가계대출 중 주택대출의 비중 추이

■ 12월 중 개인파산 신청자는 전월대비 증가

- 개인파산 신청자(1,183명)은 전월대비 6.1% 증가, 전년동월대비 14.3% 증가
- 개인파산 선고전 기각률(0.1%)은 전년동월대비 98.1%p 감소, 면책 기각률(1.1%)은 전년동월대비 85.5%p 감소



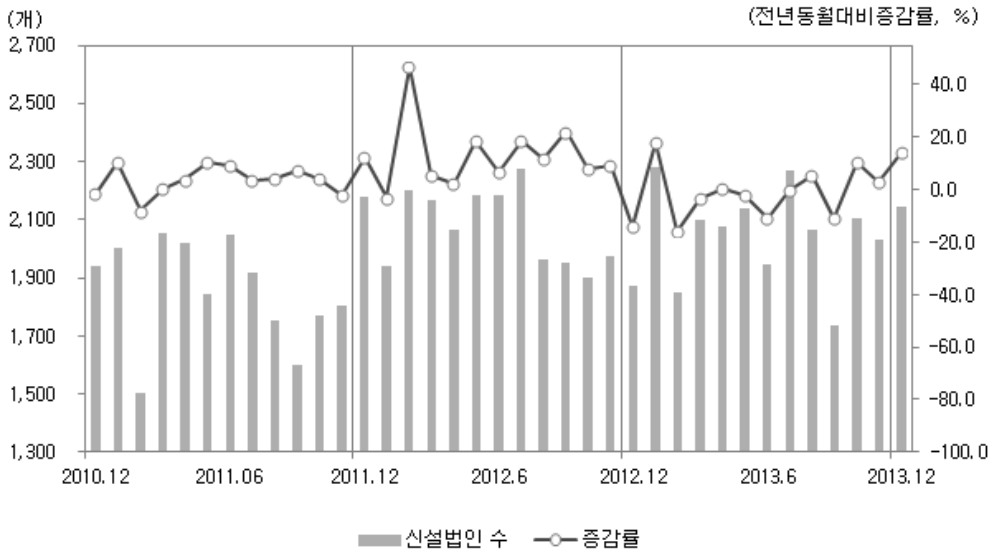
자료 : 대법원

<그림> 서울시 개인파산 신청자 추이

| 신·설·및·부·도·법·인 |

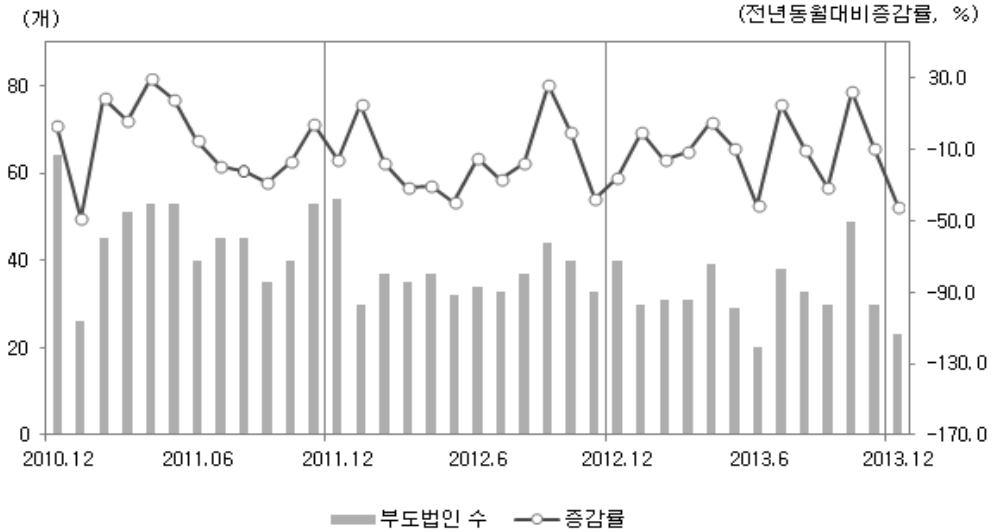
- 서울의 12월 신설법인 수는 서비스업을 중심으로 전월대비 증가
 - 서울의 신설법인 수는 2,142개로 전월대비 5.4%(109개) 증가, 전년동월대비 14.5%(271개) 증가
 - 업종별로는 건설 및 설비업이 전월대비 14.2%(16개)감소, 서비스업과 제조업은 전월 대비 각각 4.7%(78개), 14.7%(40개) 증가

- 서울의 12월 부도업체 수 제조업을 중심으로 전월대비 감소
 - 서울의 부도업체 수는 23개로 전월대비 23.3%(7개) 감소, 전년동월대비 42.5%(17개) 감소
 - 업종별로는 제조업이 전월대비 10.0%(1개) 증가, 건설 및 설비업 전월대비 보합수준, 37.5%(6개), 서비스업 53.3%(8개) 감소



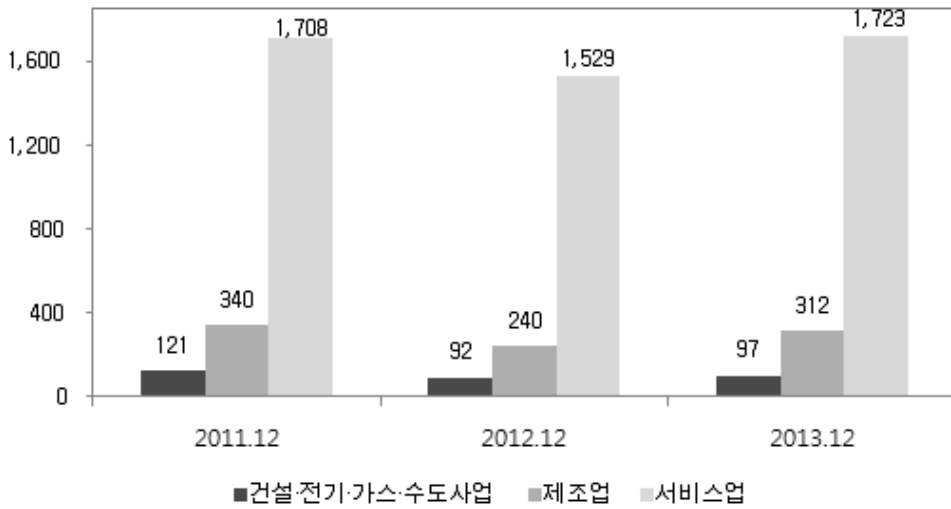
자료 : 중소기업청

<그림> 서울시 신설법인 추이



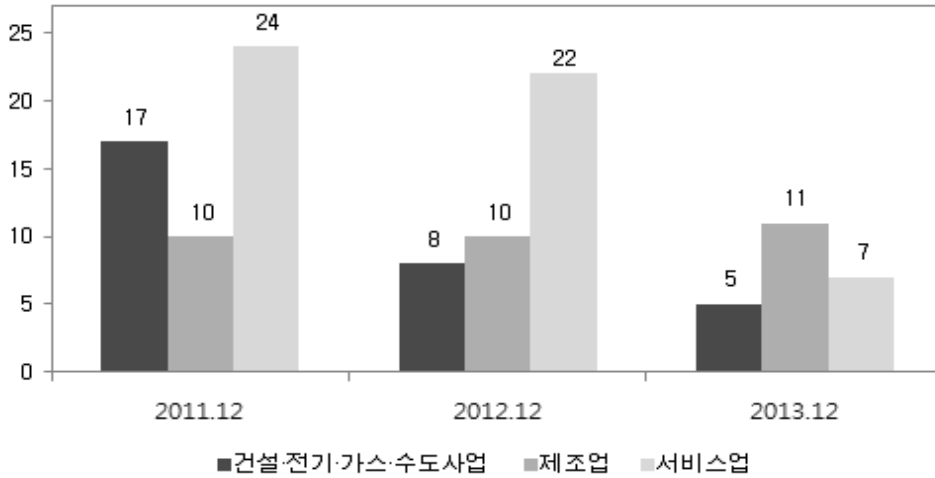
자료 : 중소기업청

<그림> 서울시 부도법인 추이



자료 : 중소기업청

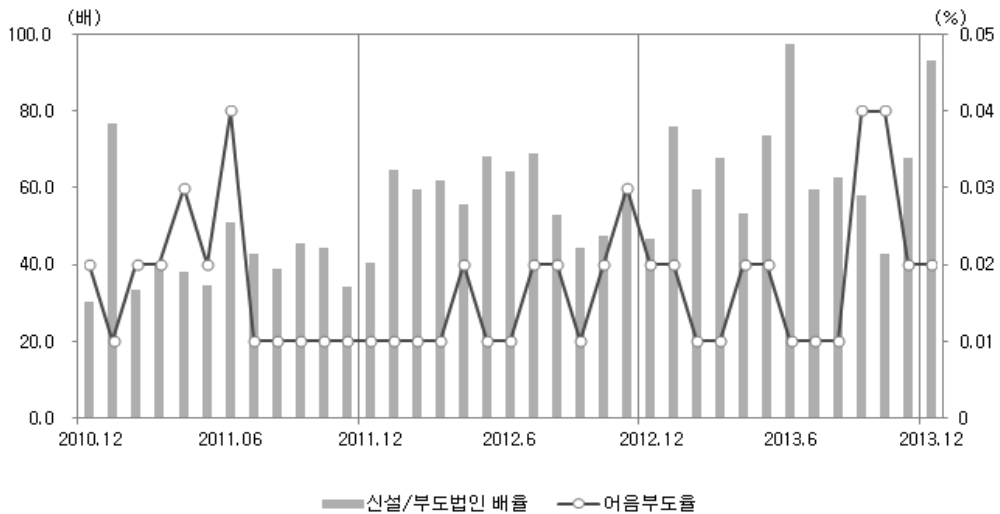
<그림> 서울시 산업별 신설법인 현황



자료 : 한국은행

<그림> 서울시 산업별 부도법인 현황

- 12월 중 서울의 부도법인수에 대한 신설법인수의 배율 전월대비 증가
 - 서울의 어음부도율은 0.02% 이고 서울의 신설법인/부도법인 배율은 93.1배로 전월 (67.8배)대비 증가

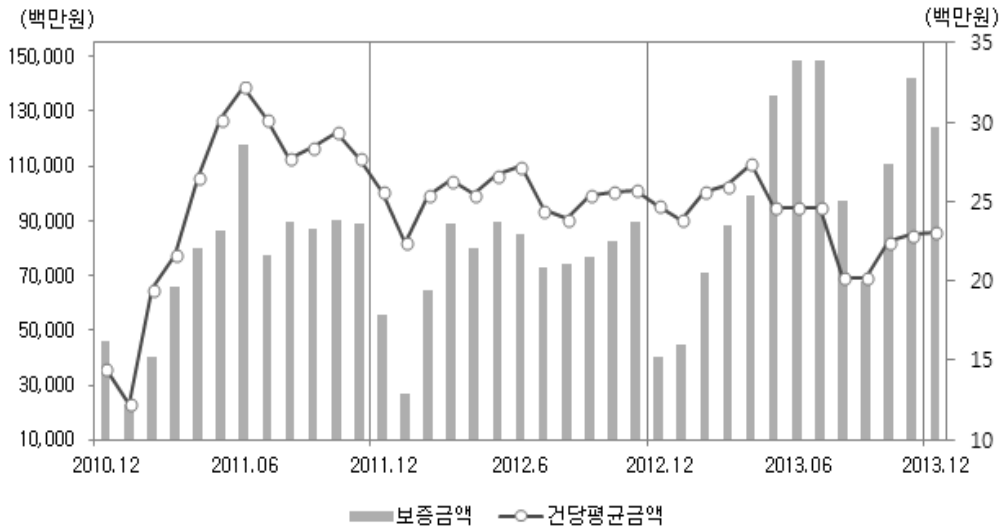


자료 : 중소기업청, 한국은행

<그림> 서울시 어음부도율 및 신설/부도법인 배율 동향

| 신 · 용 · 보 · 증 |

- 서울의 12월 보증지원 건당 평균지원금액은 전월대비 증가
 - 서울신용보증재단을 통한 서울시 신용보증공급은 월중 124,165백만원, 5,366건
 - 보증금액과 보증건수는 전월대비 각각 12.8%, 13.6% 감소, 건당 평균지원금액은 전월 대비 0.9% 증가
 - 전년동월대비 보증금액과 보증지원건수는 각각 206.8%, 227.8% 증가하였고, 건당 평균지원금액은 6.6% 감소



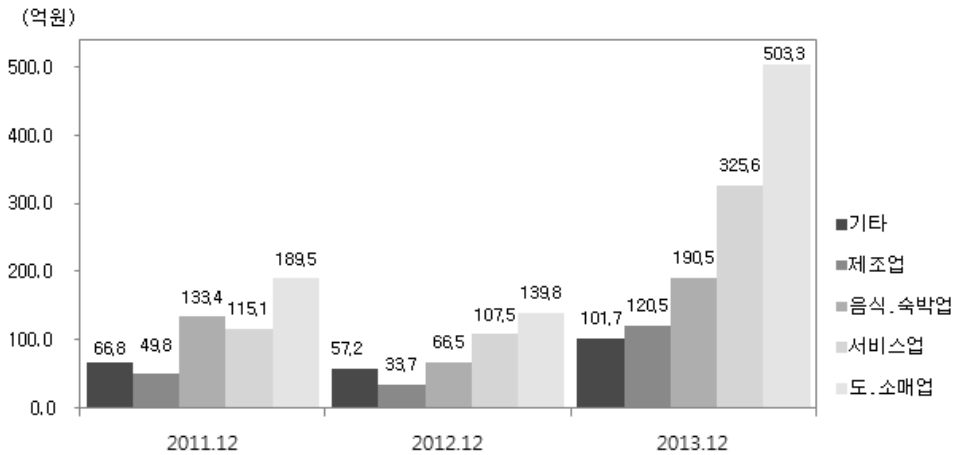
자료 : 서울신용보증재단

<그림> 서울의 보증금액 및 건당 평균 금액 추이

- 서울의 12월 제조업종 보증지원 비중 전월대비 증가
 - 12월 중 제조업종에 대한 보증지원 비중이 공급금액기준 9.7%로 전월(8.8%) 대비 0.9%p 증가한 반면, 도·소매업종에 대한 지원 비중은 40.5%로 전월(40.7%) 대비 0.2%p 감소
 - 보증건수 기준 시 제조업종은 7.1%로 전월(7.3%)대비 0.1%p 감소하였으며, 도·소매업종은 37.6%로 전월(37.6%)대비 0.1%p 감소

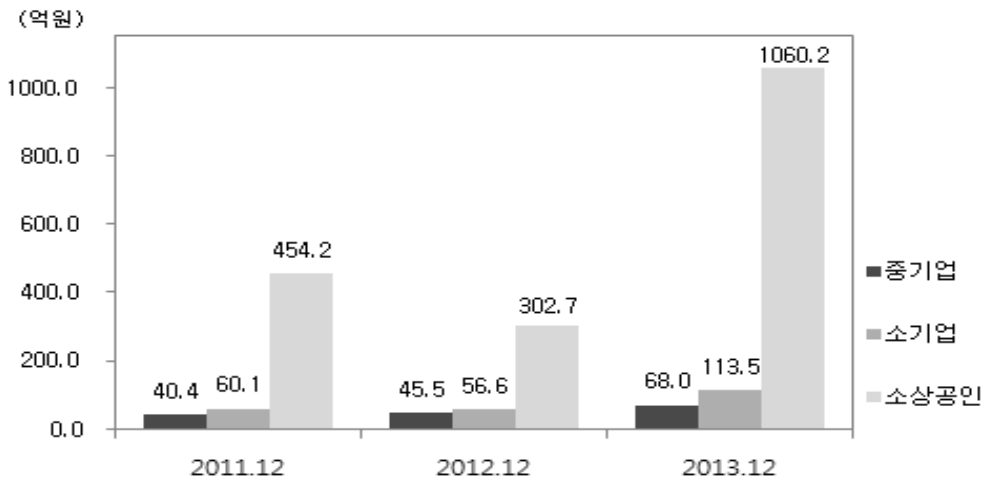
■ 서울의 12월 소상공인 지원금액 비중 전월대비 감소

- 기업규모별 신용보증지원 비중은, 소상공인이 금액기준 85.4%로 전월대비 4.2%p 감소하였고 건수기준 94.4%로 전월대비 1.8%p 감소
- 소기업 지원 비중은 금액기준으로 9.1%로 전월대비 0.6%p 증가하였고 건수기준 3.4%로 전월대비 0.4%p 증가
- 중기업 지원비중은 금액기준으로 5.5%로 전월대비 3.6%p 증가하였고 건수기준으로는 2.2%로 전월대비 1.4%p 증가



자료 : 서울신용보증재단

<그림> 업종별 공급금액 기준



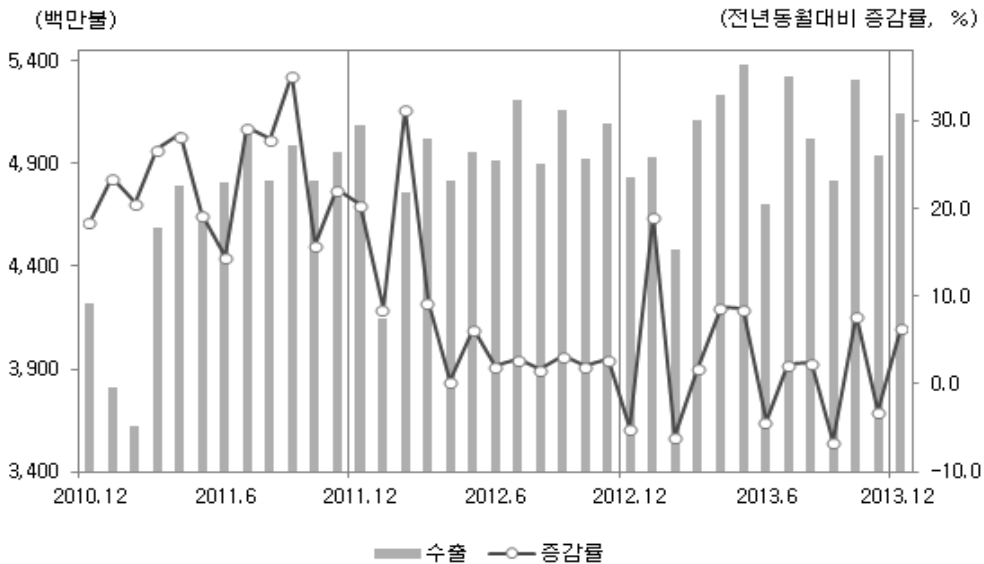
자료 : 서울신용보증재단

<그림> 기업규모별 공급금액 기준

| 수 · 출 · 입 |

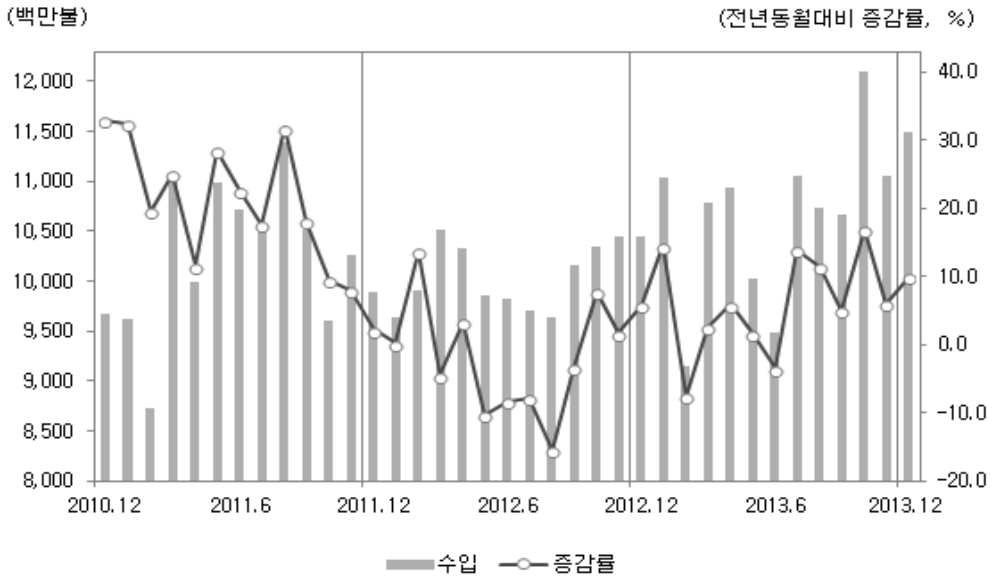
- 서울의 12월 수출, 수입 모두 전년동월대비 증가
 - 서울의 수출은 51.5억 달러를 기록하여 전년동월대비 6.5% 증가하였고 수입은 114.8억 달러를 기록하여 전년동월대비 9.9% 증가
 - 전국의 수출은 479.8억 달러를 기록하여 전년동월대비 6.9% 증가하였고 수입은 443.5억 달러 기록하여 전년동월대비 3.0% 증가

- 서울의 12월 수출 1순위는 자동차 부품, 수입 1순위는 석유제품
 - 서울의 품목별 수출의 경우, 자동차 부품이 501백만 불로 가장 높은 수치를 기록하였고 다음은 평판디스플레이 및 센서, 합성수지, 반도체, 편직물 등 순
 - 서울의 품목별 수입의 경우, 석유제품이 1,160백만 불을 기록하였고 다음은 반도체, 컴퓨터, 자동차, 의류 등 순



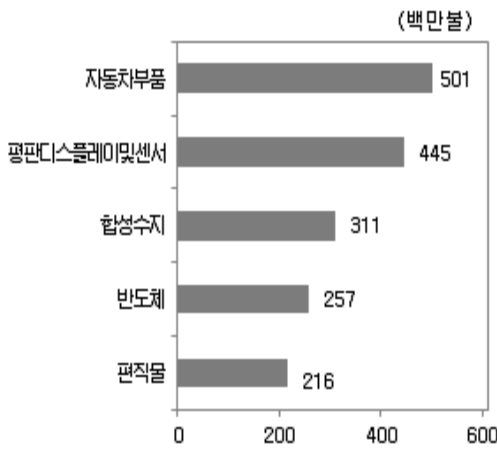
자료 : 무역협회

<그림> 서울시 수출액 및 증감률 추이



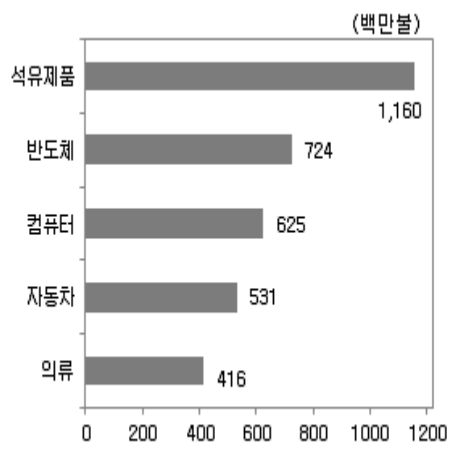
자료 : 무역협회

<그림> 서울시 수입액 및 증감률 추이



자료 : 무역협회

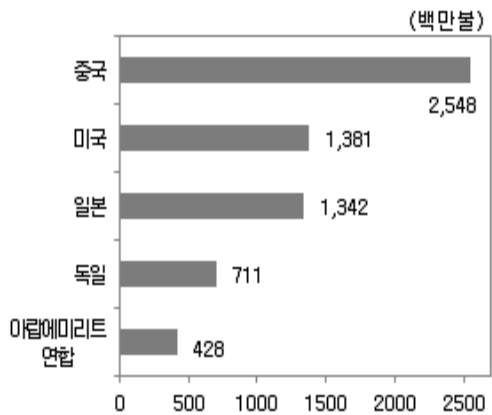
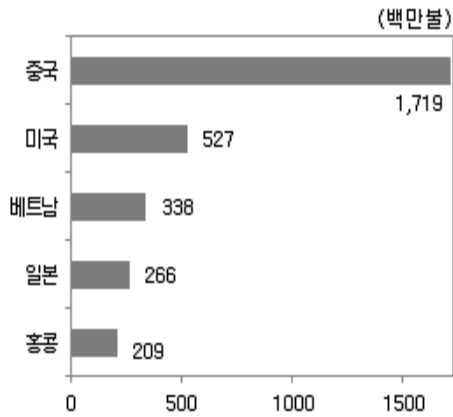
<그림> 12월 서울시 품목별 수출액



<그림> 12월 서울시 품목별 수입액

■ 서울의 12월 수출입국 1순위는 중국

- 서울의 국가별 수출의 경우, 중국이 전년동월대비 10.1% 증가한 1,719백만불로 가장 높았고 그 다음으로 미국, 베트남, 일본, 홍콩 순
- 서울의 국가별 수입의 경우, 중국이 전년동월대비 7.4% 증가한 2,548백만불을 기록하였고 그 다음으로 미국, 일본, 독일, 아랍에미리트 연합 순



자료 : 무역협회

<그림> 12월 서울시 국가별 수출액

<그림> 12월 서울시 국가별 수입액

| 자 · 료 · 출 · 처 |

경인지방통계청, 「2013년 12월 서울시 산업활동동향」
 경인지방통계청, 「2013년 12월 서울시 고용동향」
 경인지방통계청, 「2013년 12월 서울시 소비자물가동향」
 경제통계시스템, 「<http://ecos.bok.or.kr>」
 농수산물유통공사, 「<http://www.garak.co.kr/youtong>」
 관세청, 「2013년 12월 수출입 및 무역수지동향」
 국민은행연구소, 「2013년 12월 전국주택가격동향조사」
 부동산114, 「2013년 12월 서울시 아파트 평당매매가격」
 중소기업청, 「2013년 12월 중 신설법인 동향」
 중소기업청, 중소기업조사통계시스템, 「<http://stat2.smba.go.kr>」
 통계청, 「2013년 12월 산업활동동향」
 통계청, 「2013년 12월 고용동향」
 통계청, 「2013년 12월 소비자물가동향」
 통계청, 통계정보시스템, 「<http://kosis.kr>」
 한국무역협회, 무역정보네트워크, 「<http://stat.kita.net>」
 한국은행, 「2013년 12월중 어음부도율 동향」
 한국은행, 「2013년 12월중 금융시장 동향」
 한국은행, 경제통계시스템, 「<http://ecos.bok.or.kr>」
 서울특별시, 서울부동산정보광장, 「<http://land.seoul.go.kr/land>」