

경제동향

- **요 약**
- **생 산** 제조업지수/재고지수
- **소 비** 대형소매점 판매액
- **고 용** 경제활동인구/취업자/실업률·고용률
- **물 가** 소비자물가/신선식품
곽지원 연구원(서울연구원 서울경제분석센터)
- **부동산** 주택매매가격/주택전세가격
- **금 융** 가계대출/개인파산/신용보증재단
- **수출입** 수출입액/수출입 품목/국가별 품목
이소은 연구원(서울연구원 서울경제분석센터)

| 요약 | 6월 서울의 경제동향

생 산

- 서울의 6월 제조업생산지수는 91.9로 전년동월대비 2.7% 증가
- 6월 제조업 출하·재고 지수는 각각 전년동월대비 2.0%, 9.6% 각각 증가하여 경기확장기

소 비

- 서울의 6월 대형소매점 판매액은 1조9,921억원으로 전국(5조9,507억원)의 33.5%를 차지
- 6월 백화점 판매액은 전년동월대비 5.2% 감소, 대형마트 판매액은 전년동월대비 5.7% 증가

고 용

- 서울의 6월 취업자는 513만7천명으로 전년동월대비 4천명(-0.1%)이 감소
- 서울의 6월 고용률은 60.3%로 전년동월대비 0.1%p 증가, 실업률은 4.4%로 전년동월대비 0.5%p 상승

물 가

- 2014년 6월 서울시 소비자물가지수는 109.6(2010년=100.0)으로 전년동월대비 1.9% 상승

부 동 산

- 서울의 6월 주택매매가격은 강남지역(-0.09%)과 강북지역(-0.05%) 모두 전월대비 하락, 특히 용산구(-0.32%)와 강서구(-0.22%)를 중심으로 전월대비 0.07% 하락
- 서울의 6월 주택전세가격은 강북지역(0.19%) 특히 동대문구(0.35%)와 광진구(0.34%)를 중심으로 전월대비 0.09% 상승

금 융

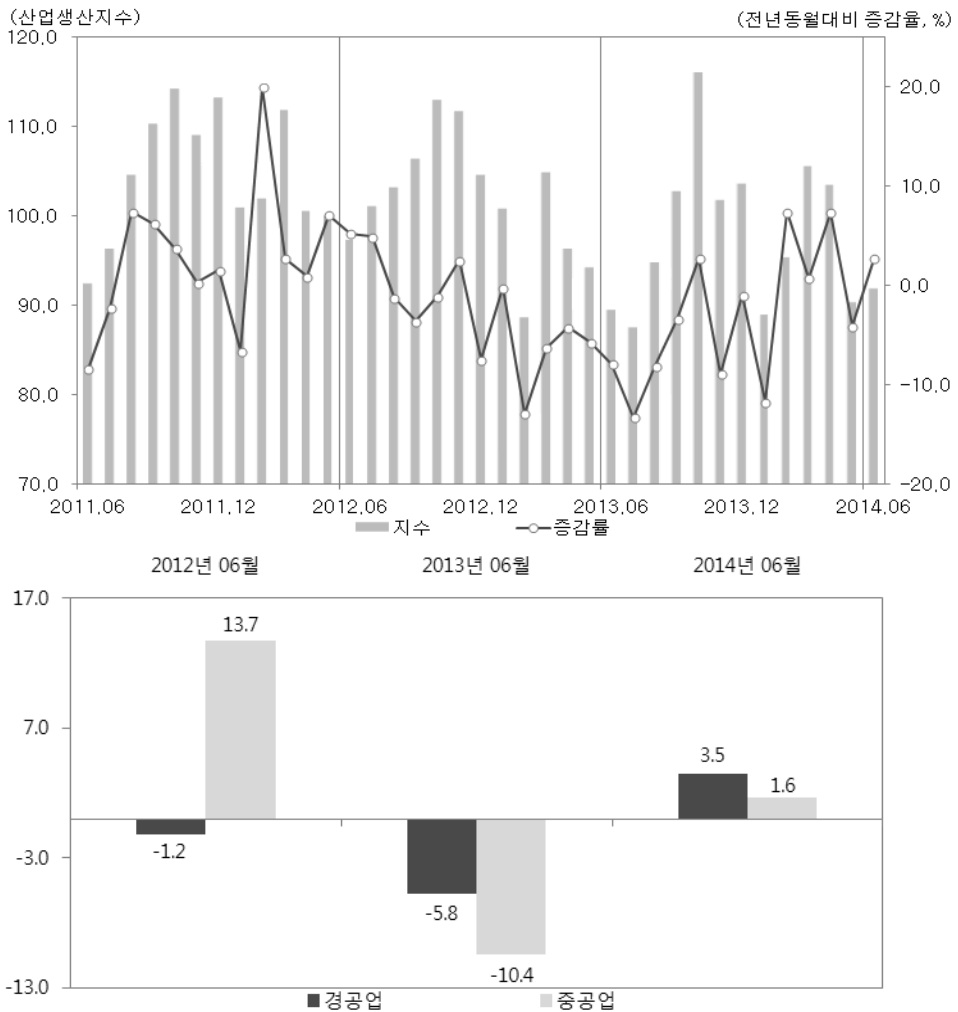
- 서울의 6월 전체 대출금 잔액은 580조 7,097억 원으로 전월대비 0.001% 감소, 그 중 가계대출은 180조 5,806억 원으로 전월대비 0.5% 증가
- 서울의 6월 신설법인수는 2,284개로 전월대비 8.6% 증가
- 서울의 6월 보증지원 건당 평균지원금액은 전월대비 2.8% 감소

수 출 입

- 서울의 6월 수출은 52.9억 달러를 기록하며 전년동월대비 12.5% 증가, 품목별로는 자동차부품, 국가별로는 중국이 1순위 차지
- 서울의 6월 수입은 117.1억 달러를 기록하며 전년동월대비 23.5% 증가, 품목별로는 석유제품, 국가별로는 중국이 1순위 차지

| 생 · 산 |

- 서울의 2014년 6월 제조업생산지수 91.9(2010=100)로 전년동월대비 2.7% 증가
 - 공업구조별로 중공업과 경공업 부문 모두 각각 전년동월대비 1.6% 3.5% 증가
 - 제조업 부문별로 전년동월대비 전기장비(48.9%), 기계장비(30.6%), 의복 및 모피(5.5%) 등 증가, 화학제품(-56.1%), 의료정밀광학(-28.7%), 전자부품·컴퓨터·영상음향통신(-13.0%) 등 각각 감소



자료: 통계청, 경인지방통계청(2010=100)

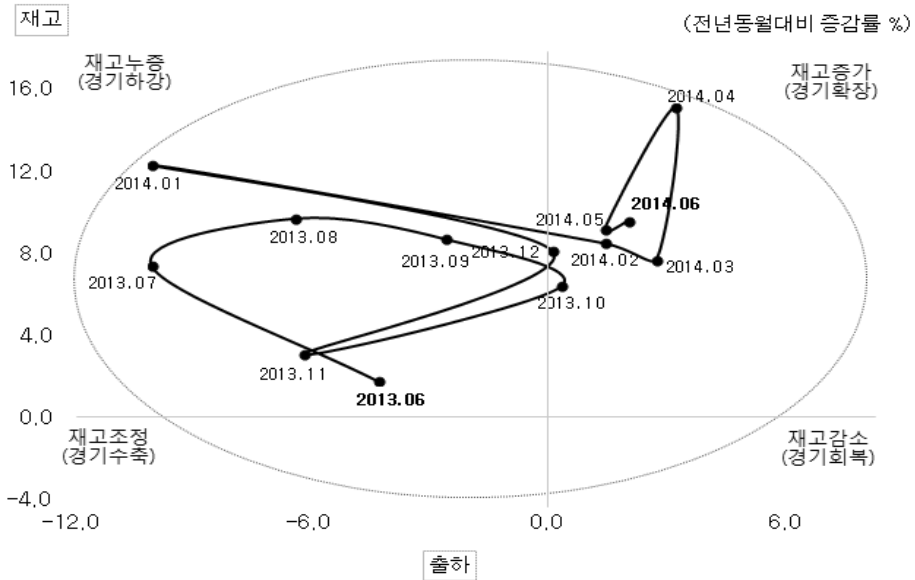
<그림> 산업생산 추이 및 증감률

| 출하 · 재고 순환 |

- 서울의 6월 제조업 전년동월대비 출하, 재고 증가로 경기확장기
 - 서울의 6월 출하지수는 96.6(2010=100.0)으로 전년동월대비 2.0% 증가
 - 서울의 6월 재고지수는 115.2(2010=100.0)로 전년동월대비 9.6% 증가
 - 출하, 재고 상승하여 경기확장 단계로 해석할 수 있음(<Box> 참조)

<참고> 출하·재고 순환 상관표

| 경기수축기 | 경기회복기 | 경기확장기 | 경기하강기 |
|-------|-------|----------|-------|
| 출하↓ | 출하↑ | 출하↑ | 출하↓ |
| 재고↓ | 재고↓ | 재고↑ | 재고↑ |
| 재고조정 | 재고감소 | 의도된 재고증가 | 재고누증 |



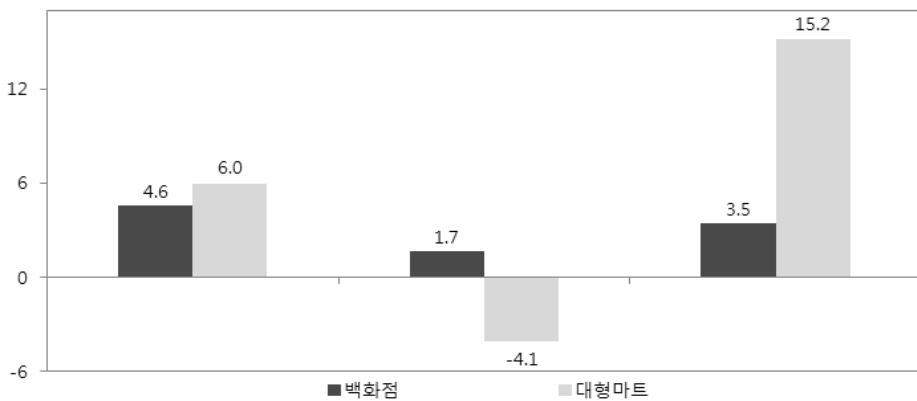
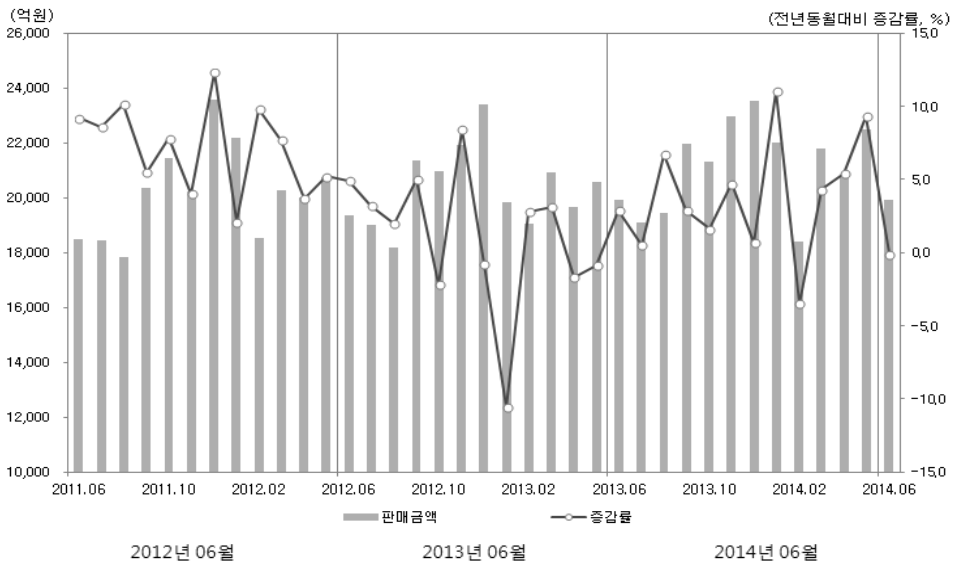
자료: 통계청, 경인지방통계청(2010=100)

<그림> 서울의 출하·재고 증감률 추이

| 소 · 비 |

■ 서울의 6월 대형소매점 판매액 전년동월대비 0.1% 감소

- 서울의 6월 대형소매점 판매액은 1조9,921억원으로 전국(5조9,507억원)의 33.5%를 차지
- 백화점 판매액은 1조2억원으로 전국(2조1,993억원)의 45.5%, 대형마트 판매액은 9,9919억원으로 전국(3조7,514억원)의 26.4%를 차지
- 서울의 6월 대형소매점 판매액지수는 99.1로 전년동월대비 2.8% 감소

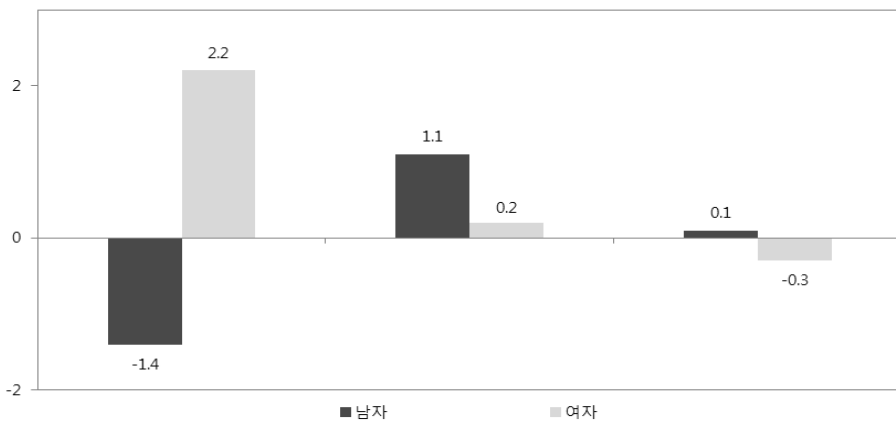
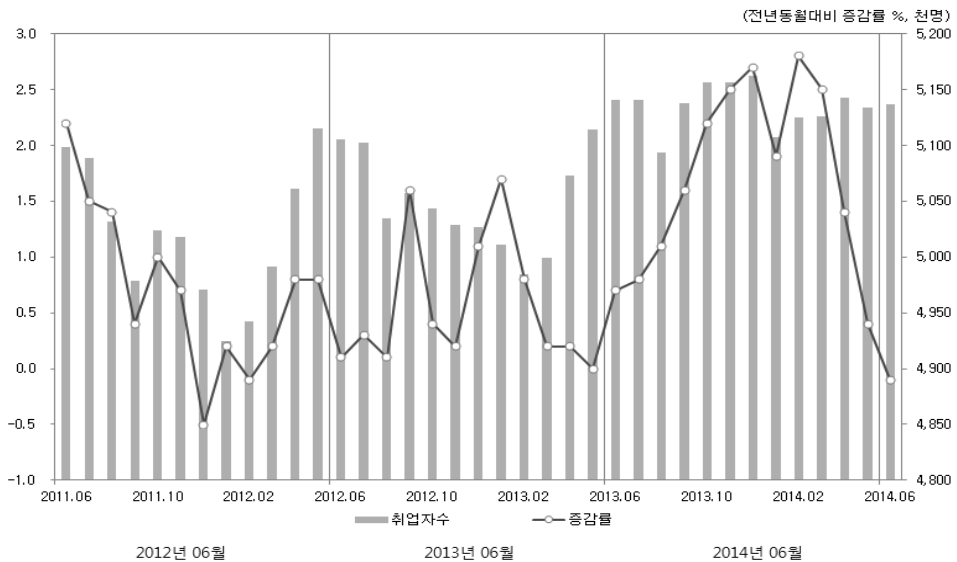


자료: 통계청, 경인지방통계청

<그림> 서울의 대형소매점 판매 추이 및 증감률

| 취·업·자 |

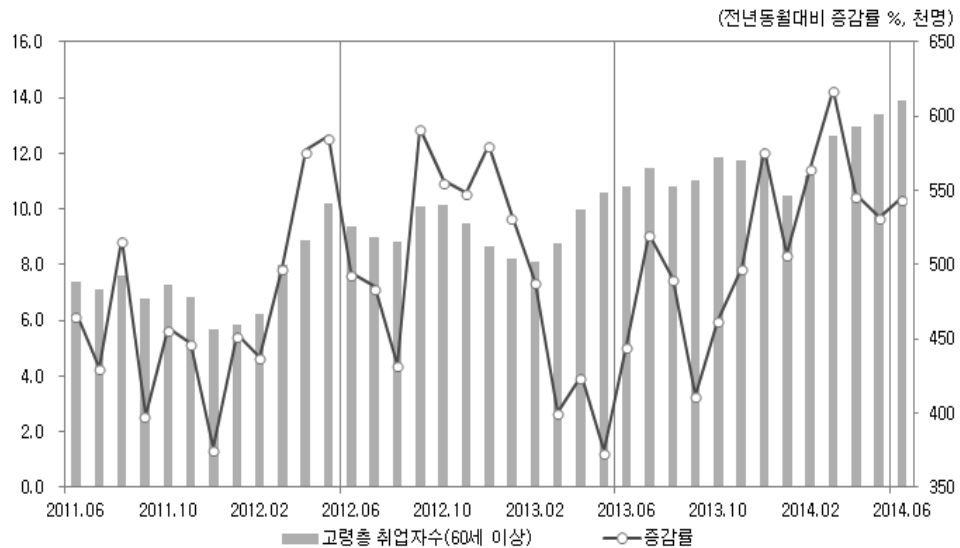
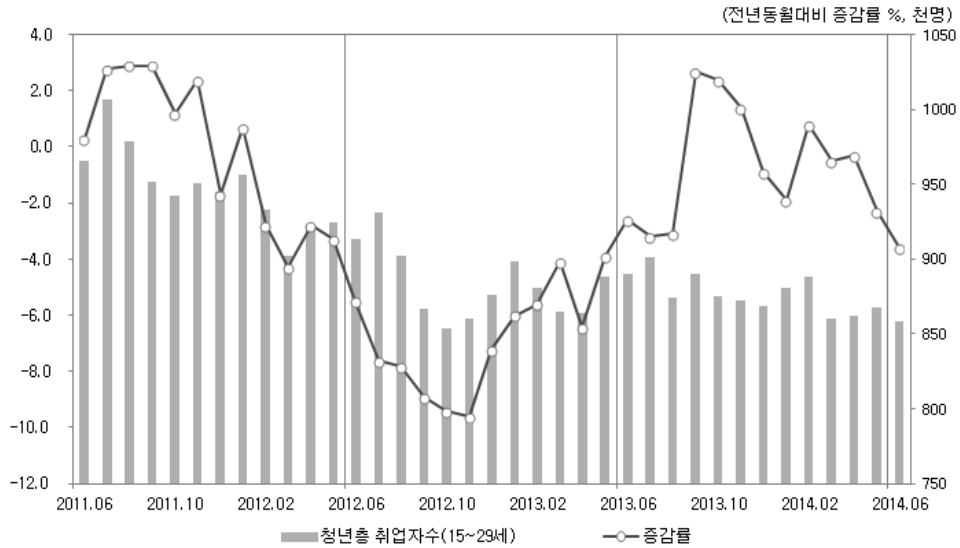
- 서울의 6월 취업자 수 전년동월대비 0.1% 감소
 - 서울의 6월 취업자는 513만7천명으로 전년동월대비 4천명(-0.1%)이 감소
 - 성별로 보면, 남자는 287만5천명, 여자는 226만2천명으로 전년동월대비 남자는 2만명(0.1%) 증가, 여자는 6천명(-0.3%) 감소
 - 산업별로 보면, 도소매·숙박·음식업 6만3천명(4.7%), 제조업 2만6천명(5.7%)이 각각 증가



자료: 통계청, 경인지방통계청

〈그림〉 서울의 월별 취업자 추이 및 증감률

- 서울의 6월 청년층(15세~29세) 증감률은 마이너스, 고령층(60세 이상)은 플러스 증가세
 - 서울의 6월 청년층(15세~29세) 취업자는 85만8천명으로 전년동월대비 3.6% 감소
 - 서울의 6월 고령층(60세 이상) 취업자는 61만명으로 전년동월대비 10.4%로 꾸준한 플러스 성장
 - 청년층의 취업 증감률은 지난 2월 이후 4개월 연속 감소세로 고령층과 대비



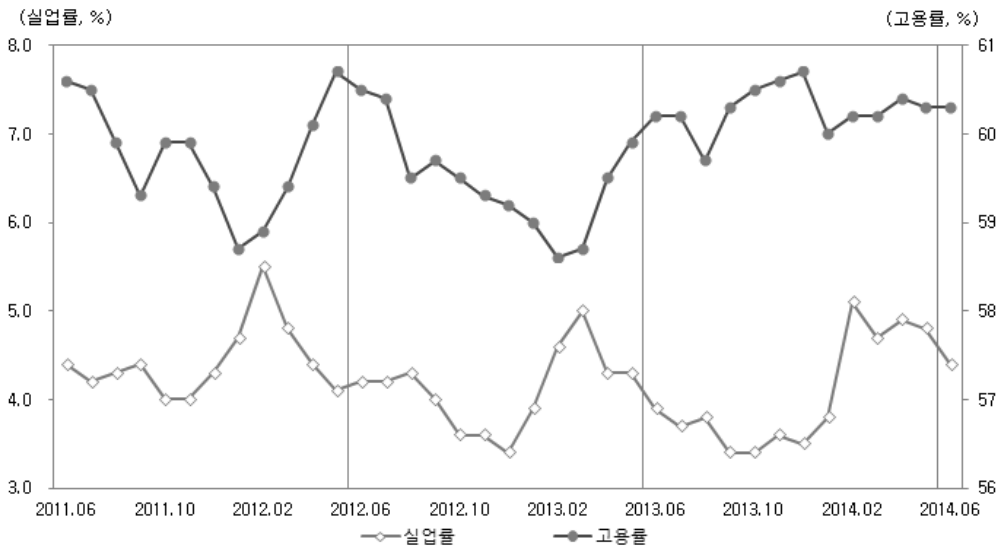
자료: 통계청, 경인지방통계청

<그림> 서울의 월별 청년층 및 고령층 취업자 추이

| 고 · 용 · 률 · 및 · 실 · 업 · 률 |

- 서울의 6월 고용률 전년동월대비 증가, 전국대비 낮은 수준
 - 서울의 6월 고용률은 60.3%로 전년동월대비 0.1%p 증가
 - 성별로 보면, 남자는 70.4%로 전년동월대비 0.3%p 증가, 여자는 51.0%로 0.1%p 감소
 - 2014년 6월 서울시 고용률은 전국(60.9%)보다 0.6%p 낮은 수준

- 서울의 6월 실업률 전년동월대비 상승, 전국대비 높은 수준
 - 서울의 6월 실업자는 23만9천명으로 전년동월대비 2만8천명(13.2%)이 증가
 - 실업률은 4.4%로 전년동월대비 0.5%p 상승
 - 성별로 보면, 남자는 4.0%로 전년동월대비 0.2%p 증가, 여자는 5.1%로 1.0%p 상승
 - 2014년 6월 서울시 실업률은 전국(3.5%)에 비하여 0.9%p 높은 수준

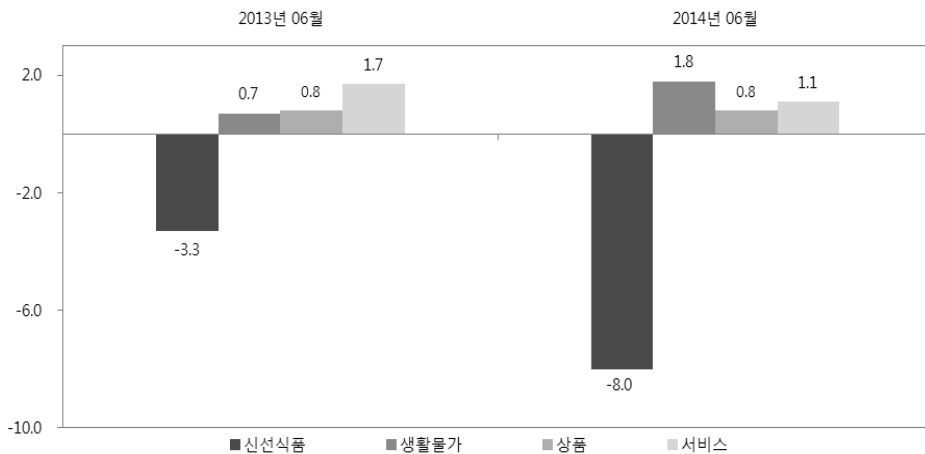
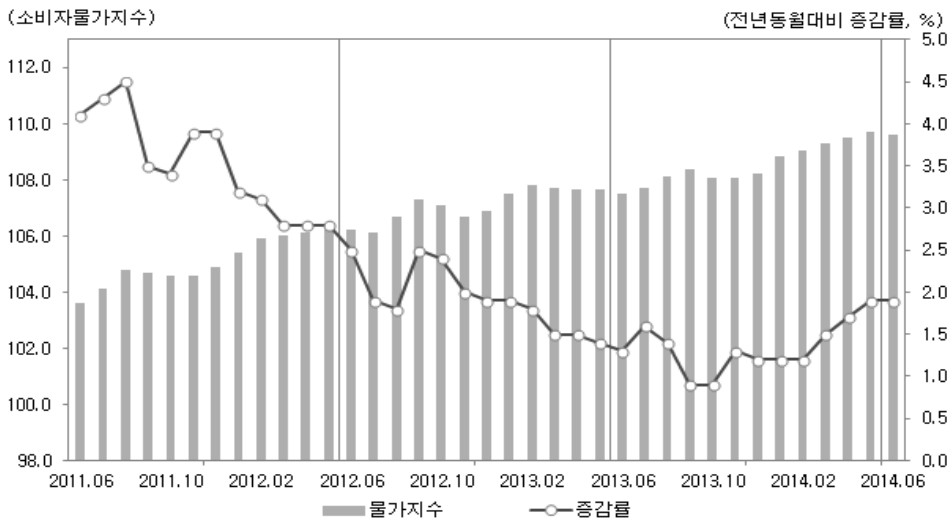


자료: 통계청, 경인지방통계청

<그림> 서울 실업률, 고용률 추이

| 물 · 가 |

- 서울의 6월 소비자물가지수 전년동월대비 1.9% 상승**
 - 2014년 6월 서울시 소비자물가지수는 109.6(2010년=100.0)으로 전년동월대비 1.9% 상승
 - 전년동월대비 주요 등락 부문을 보면, 주류 및 담배(-0.5%), 통신(0.0%)을 제외한 나머지 부문 상승



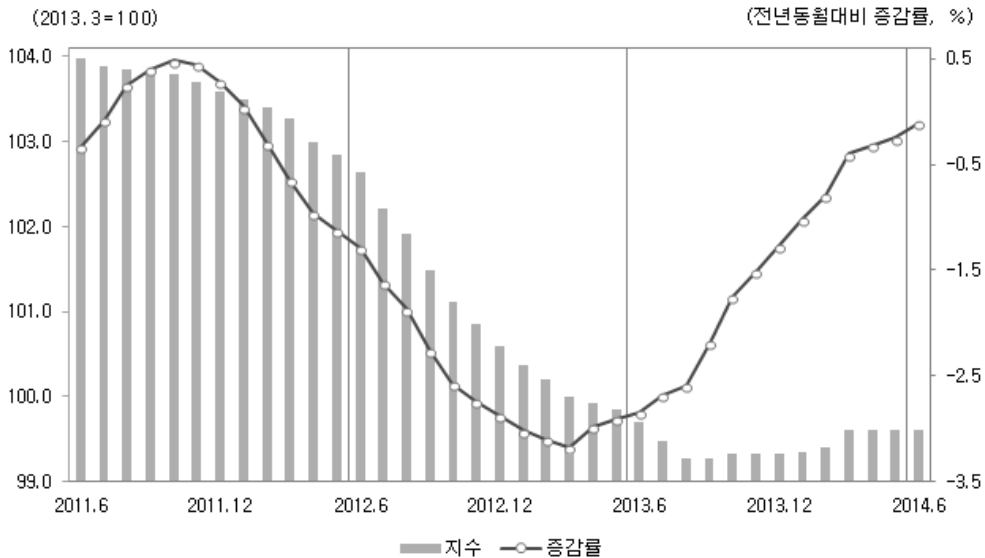
자료: 통계청, 경인지방통계청(2010=100)

<그림> 서울의 소비자물가 추이 및 동향

| 주 · 택 · 매 · 매 · 가 · 격 |

- 서울의 6월 주택매매가격 전월대비 0.07% 감소
 - 강남지역(-0.09%), 강북지역(-0.05%) 모두 전월대비 하락
 - 주요 하락지역: 용산구(-0.32%), 강서구(-0.22%), 동작구(-0.17%), 성동구(-0.12%)
 - 아파트(-0.10%), 연립주택(-0.04%), 단독주택(-0.01%)

- 전국의 6월 주택매매가격 전월대비 0.07% 상승
 - 광역시(0.23%)와 기타지방(0.12%)은 전월대비 상승, 수도권(-0.02%)은 전월대비 하락



자료 : 국민은행연구소

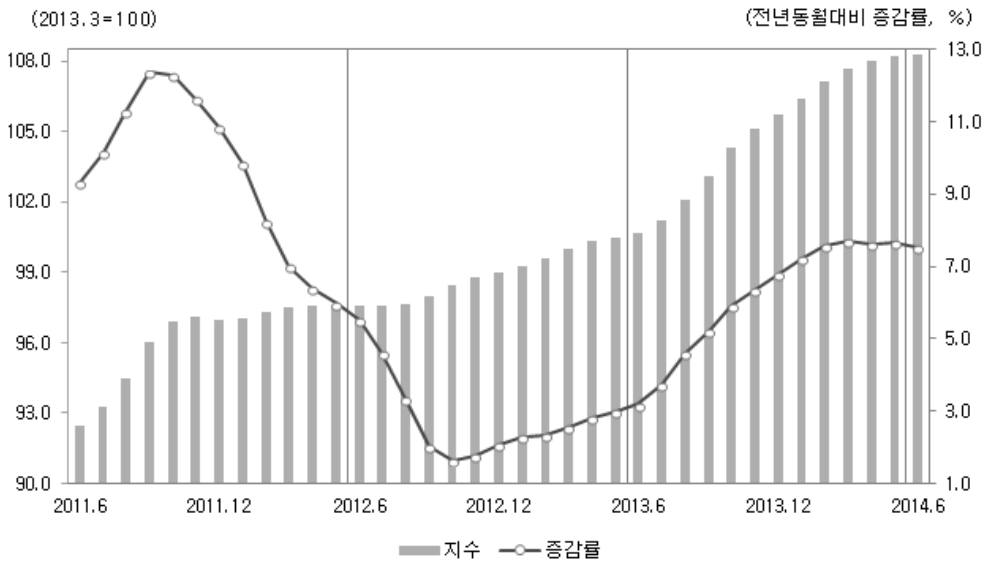
〈그림〉 서울 주택 매매가격 종합지수 및 증감률 추이

- 서울의 6월 아파트 평당 매매가격 전월대비 감소, 매매거래건수 전월대비 감소
 - 평당 매매가격(1,630.8만원)은 전월(1,631.0만원)대비 0.01% 감소
 - 매매거래건수(5,189건)는 전월(6,068건) 대비 14.5% 감소

| 주 · 택 · 전 · 세 · 가 · 격 |

- 서울의 6월 주택전세가격 전월대비 0.09% 상승
 - 강북지역(0.19%) 전월대비 상승, 강남지역(-0.01%) 전월대비 하락
 - 상승률 상위지역: 동대문구(0.35%), 광진구(0.34%), 영등포구(0.34%), 구로구(0.19%)
 - 연립주택(0.10%), 아파트(0.09%), 단독주택(0.07%) 등 상승세 지속

- 전국의 6월 주택전세가격 전월대비 0.17% 상승
 - 광역시(0.24%), 수도권(0.17%), 기타지방(0.11%) 모두 전월대비 상승



자료 : 국민은행연구소

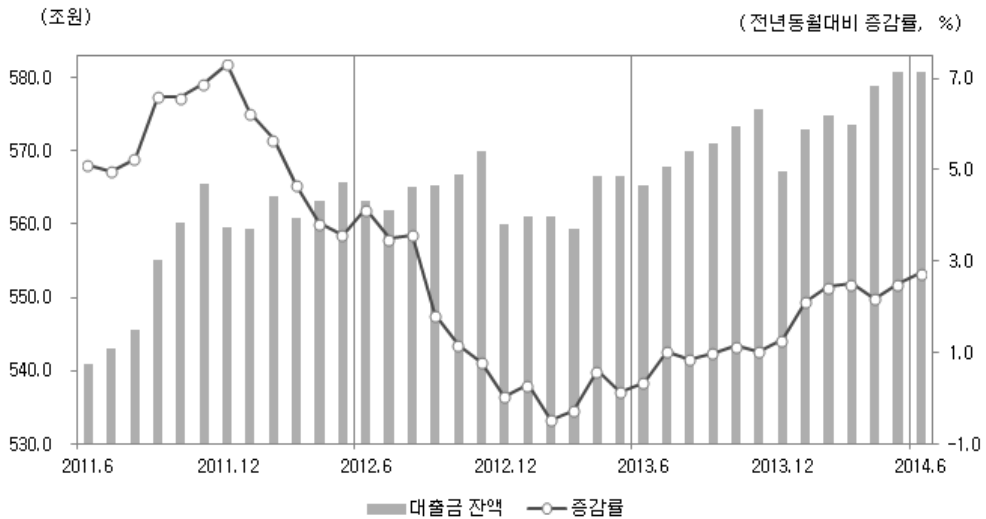
〈그림〉 서울 주택 전세가격 종합지수 및 증감률 추이

- 서울의 6월 아파트 평당 전세가격 전월대비 증가, 전세거래건수 전월대비 감소
 - 평당 전세가격(1,012만원)은 전월(1,010만원)대비 0.2% 증가
 - 전세거래건수(7,681건)는 전월(9,273건) 대비 17.2% 감소

| 가 · 계 · 대 · 출 |

- 6월 기준 서울의 전체 대출금 잔액은 전월대비 감소
 - 전체 대출금 잔액(580조 7,097원)은 전월(580조 7,137억원)대비 0.001% 감소
 - 그 중 예금은행(477조 4,316억원)과 비예금은행(103조 2,781억원)은 전년동월대비 각각 4.5% 증가, 4.8% 감소

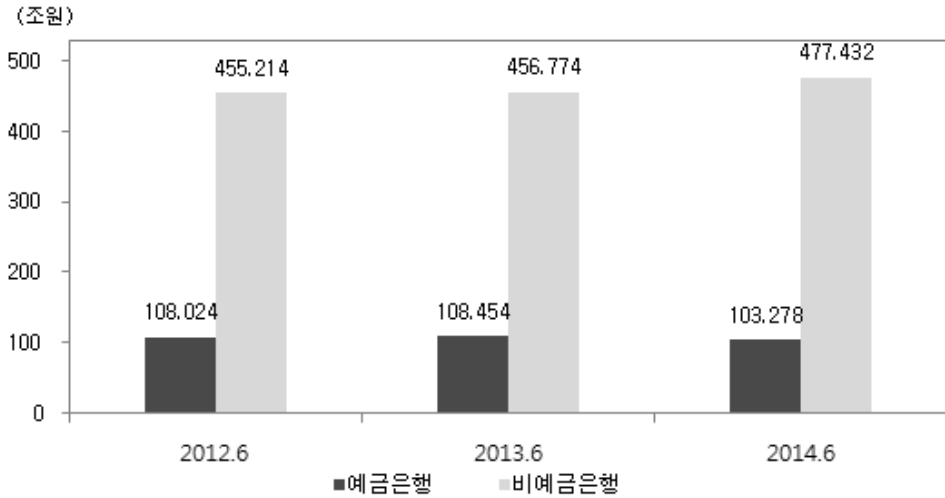
- 6월 기준 전국지역의 전체 대출금 잔액은 전월대비 증가
 - 전체 대출금 잔액(1,566조 1,390억원)은 전월(1,559조 2,794억원)대비 0.4% 증가



주 : 말잔 금액, 대출금은 예금은행과 비은행금융기관(한국수출입은행, 종합금융회사, 신탁회사, 상호저축은행, 상호금융, 새마을금고, 신용협동조합)의 총합

자료 : 한국은행

<그림> 서울시 금융기관 대출금 잔액 및 증감률 추이

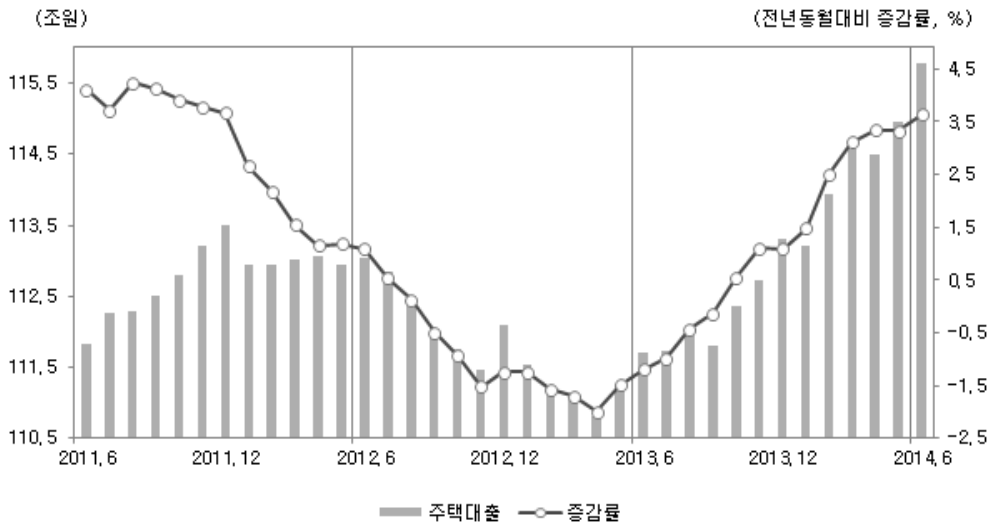


자료 : 한국은행

<그림> 서울시 예금은행과 비예금은행의 대출금 잔액

■ 6월 중 서울의 은행 가계대출은 전월대비 증가

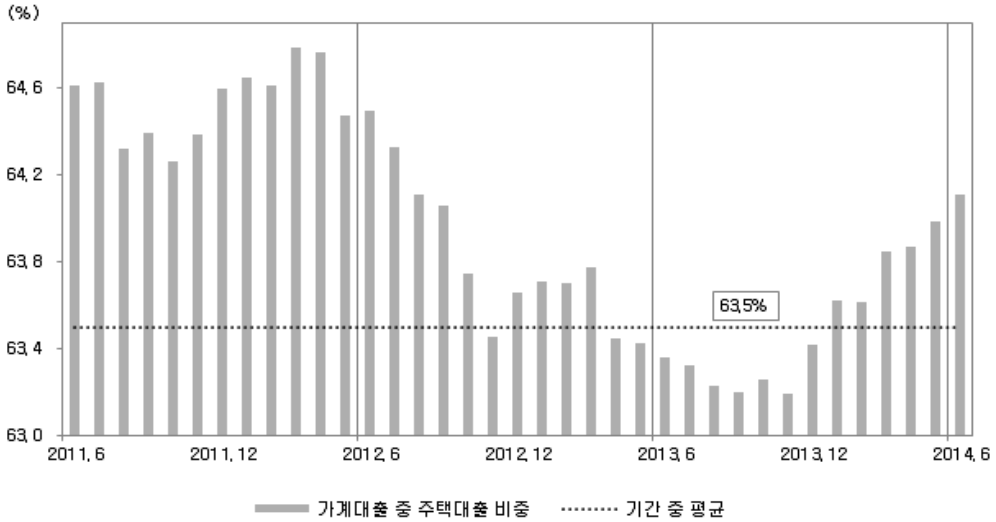
- 은행 가계대출(180조 5,806억원)은 전월(179조 6,320억원)대비 0.5% 증가
- 그 중 주택대출(115조 7,676억원)은 전년동월대비 3.6% 증가



주 : 말잔 금액, 주택대출은 주택담보대출과 주택관련 집단대출 중 주택담보이외의 대출의 총합

자료 : 한국은행

<그림> 서울의 은행 주택대출 추이

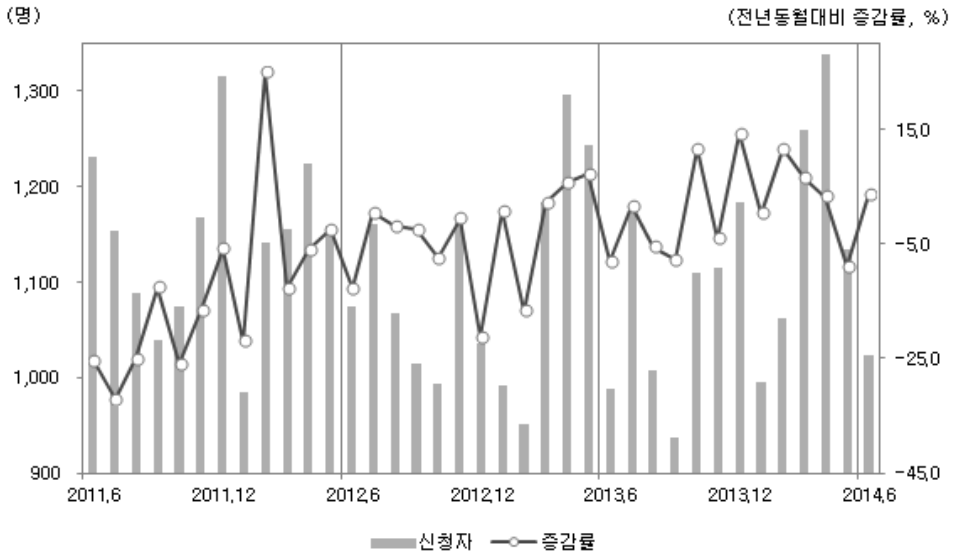


자료 : 한국은행

<그림> 서울의 은행 가계대출 중 주택대출의 비중 추이

■ 6월 중 개인파산 신청자는 전월대비 감소

- 개인파산 신청자(1,024명)은 전월대비 9.7% 감소, 전년동월대비 3.6% 증가
- 개인파산 선고전 기각률(5.0%)은 전년동월대비 0.7%p 감소

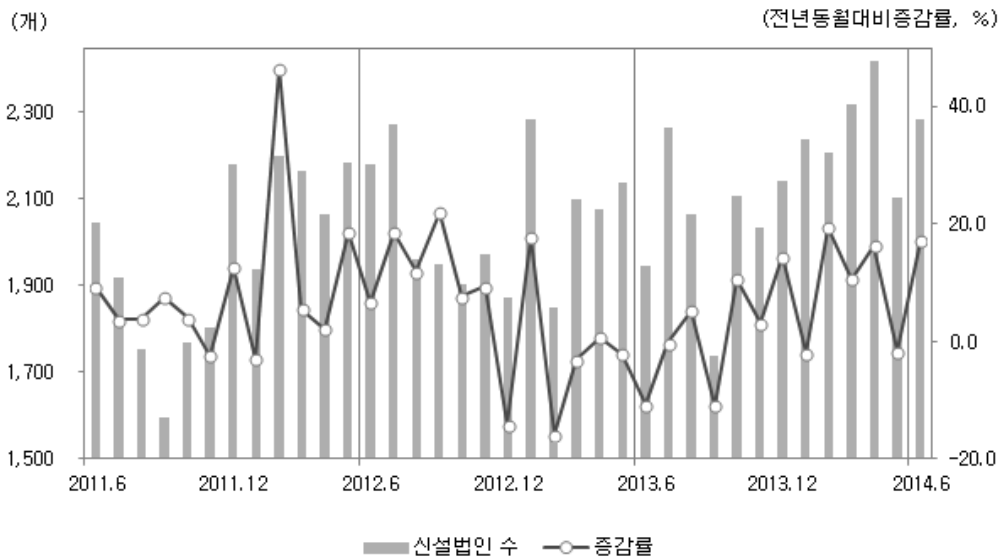


자료 : 대법원

<그림> 서울시 개인파산 신청자 추이

| 신·설·및·부·도·법·인 |

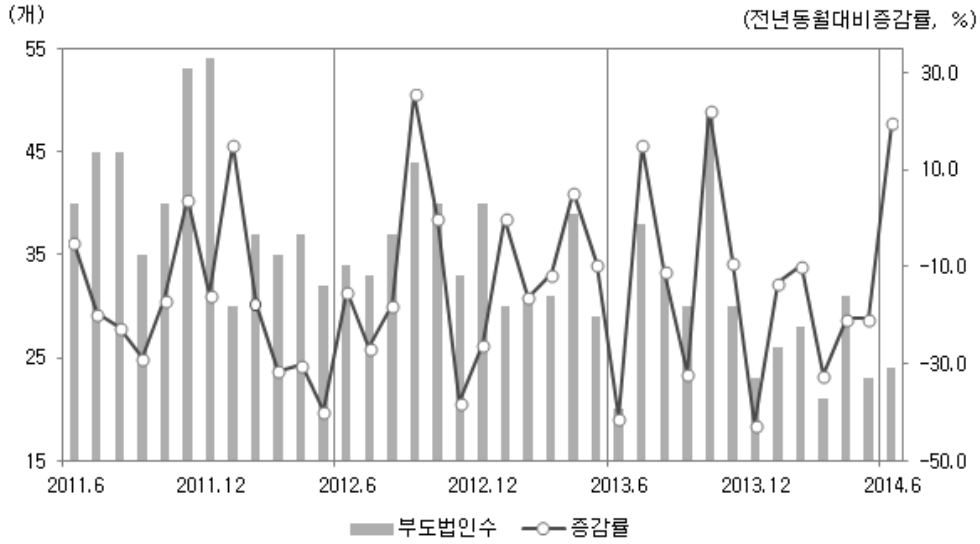
- 서울의 6월 신설법인 수는 전월대비 증가
 - 서울의 신설법인 수는 2,284개로 전월대비 8.6%(181개) 증가, 전년동월대비 17.3%(337개) 증가



자료 : 중소기업청

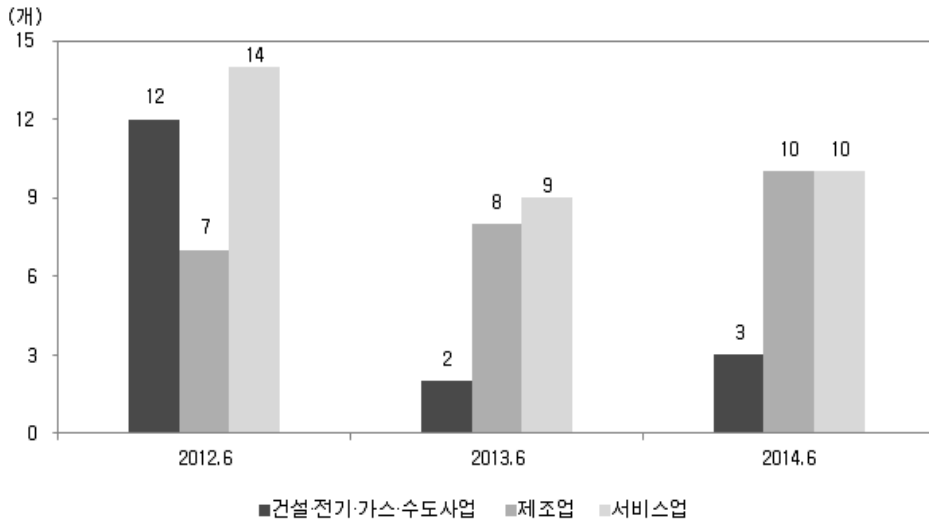
<그림> 서울시 신설법인 추이

- 서울의 6월 부도업체 수 제조업을 중심으로 전월대비 증가
 - 서울의 부도업체 수는 24개로 전월대비 4.3%(1개) 증가, 전년동월대비 20.0%(4개) 증가
 - 업종별로는 제조업이 전월대비 11.1%(1개) 증가, 서비스업은 전월대비 보합 수준이며 건설 및 설비업은 전월대비 25.0%(1개) 감소



자료 : 한국은행

<그림> 서울시 부도법인 추이

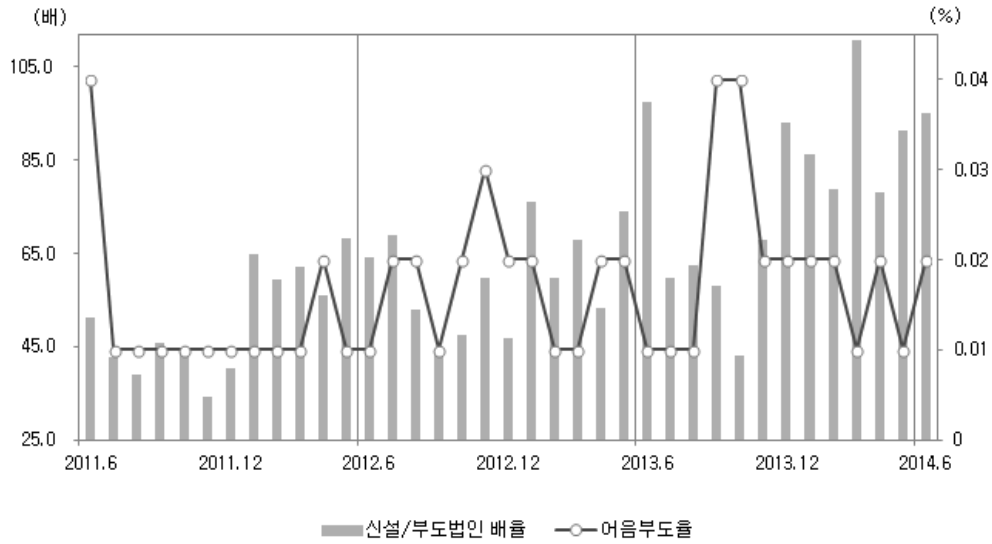


자료 : 한국은행

<그림> 서울시 산업별 부도법인 현황

■ 6월 중 서울의 부도법인수에 대한 신설법인수의 배율 전월대비 증가

- 서울의 어음부도율은 0.02% 이고 서울의 신설법인/부도법인 배율은 95.2로 전월(91.4 배)대비 증가

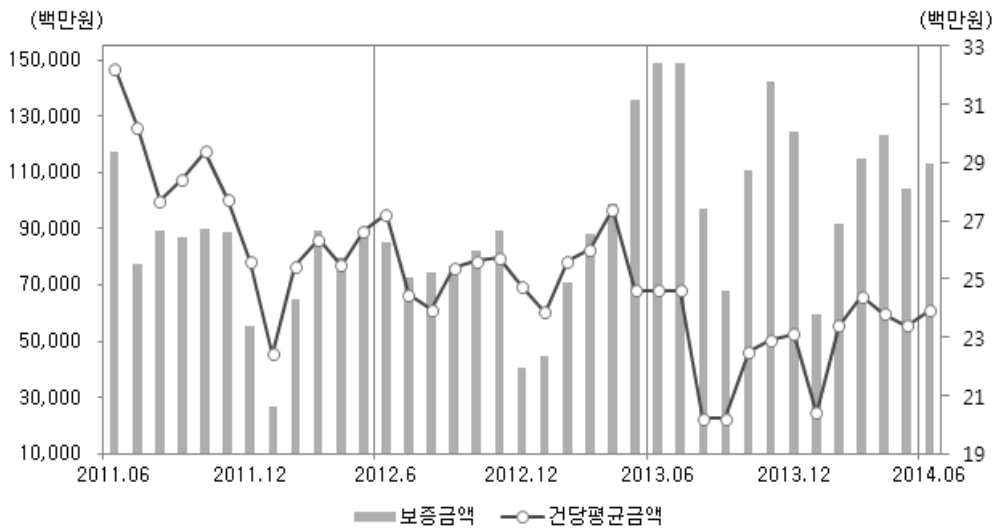


자료 : 중소기업청, 한국은행

<그림> 서울시 어음부도율 및 신설/부도법인 배율 동향

| 신 · 용 · 보 · 증 |

- 서울의 6월 보증지원 건당 평균지원금액은 전월대비 증가
 - 서울신용보증재단을 통한 서울시 신용보증공급은 월중 113,117백만원, 4,740건
 - 보증금액과 보증건수는 전월대비 각각 8.5%, 6.3% 증가, 건당 평균지원금액은 전월대비 2.1% 증가
 - 전년동월대비 보증금액과 보증지원건수 모두 23.9% 감소하였고, 건당 평균지원금액은 2.8% 감소



자료 : 서울신용보증재단

〈그림〉 서울의 보증금액 및 건당 평균 금액 추이

- 서울의 6월 제조업종 보증지원 비중 전월대비 감소
 - 6월 중 제조업종에 대한 보증지원 비중이 공급금액기준 9.5%로 전월(9.7%) 대비 0.2%p 감소한 반면, 도·소매업종에 대한 지원 비중은 39.0%로 전월대비 증가
 - 보증건수 기준 시 제조업종은 7.8%로 전월(7.5%)대비 0.3%p 증가하였으며, 도·소매업종은 35.3%로 전월(35.8%)대비 0.5%p 감소

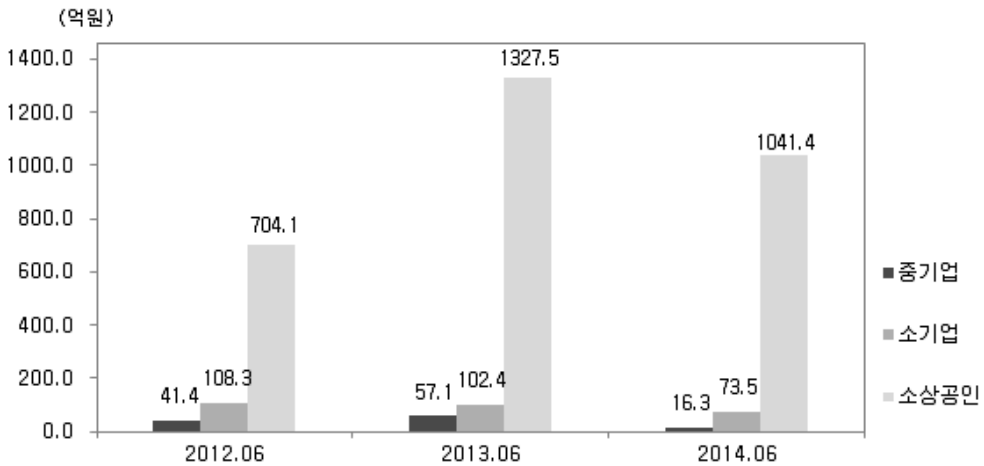
■ 서울의 6월 소상공인 지원금액 비중 전월대비 증가

- 기업규모별 신용보증지원 비중은, 소상공인이 금액기준 92.1%로 전월대비 3.2%p 증가하였고 건수기준 96.9%로 전월대비 0.6%p 증가
- 소기업 지원 비중은 금액기준으로 6.5%로 전월대비 2.6%p 감소하였고 건수기준 2.8%로 전월대비 0.4%p 감소
- 중기업 지원비중은 금액기준으로 1.4%로 전월대비 0.6%p 감소하였고 건수기준으로는 0.3%로 전월대비 0.4%p 감소



자료 : 서울신용보증재단

<그림> 업종별 공급금액 기준



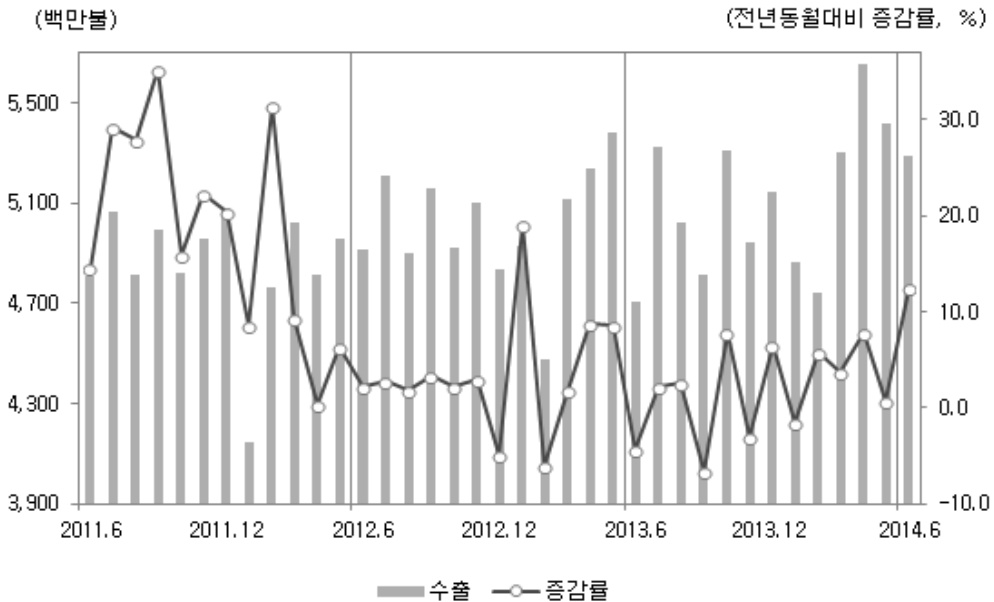
자료 : 서울신용보증재단

<그림> 기업규모별 공급금액 기준

| 수 · 출 · 입 |

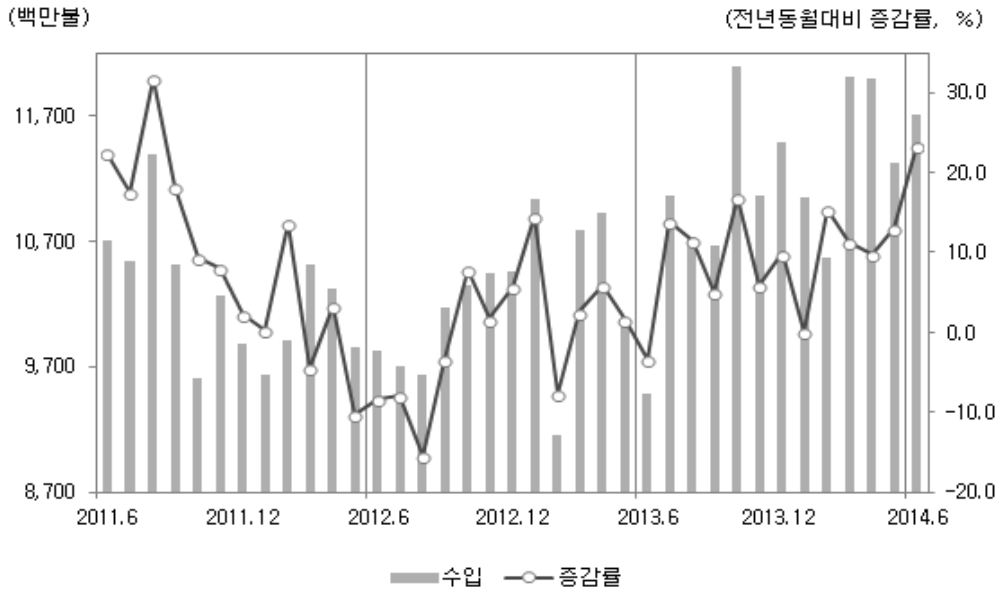
- 서울의 6월 수출, 수입 모두 전년동월대비 증가
 - 서울의 수출은 52.9억 달러를 기록하여 전년동월대비 12.5% 증가하였고 수입은 117.1억 달러를 기록하여 전년동월대비 23.5% 증가
 - 전국의 수출은 478.5억 달러를 기록하여 전년동월대비 2.5% 증가하였고 수입은 424.0억 달러 기록하여 전년동월대비 4.1% 증가

- 서울의 6월 수출 1순위는 자동차부품, 수입 1순위는 석유제품
 - 서울의 품목별 수출의 경우, 자동차부품이 486백만 불로 가장 높은 수치를 기록하였고 다음은 평판디스플레이 및 센서, 합성수지, 반도체, 편직물 등 순
 - 서울의 품목별 수입의 경우, 석유제품이 1,062백만 불을 기록하였고 다음은 반도체, 자동차, 컴퓨터, 항공기 및 부품 등 순



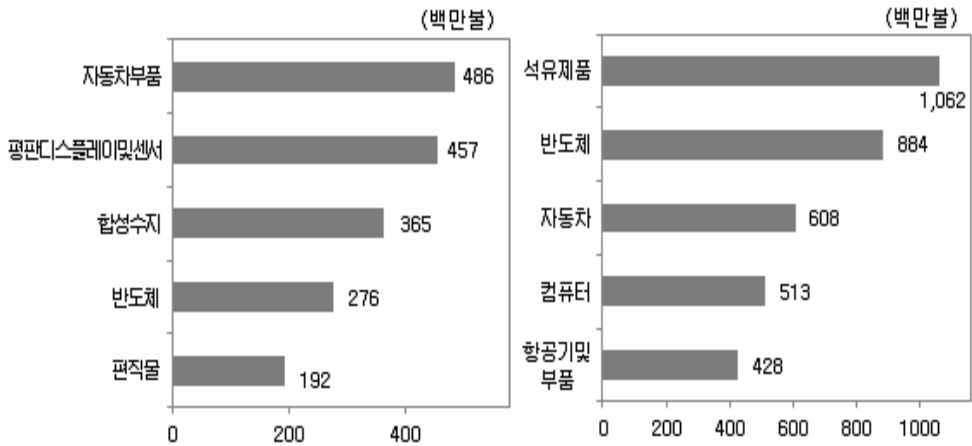
자료 : 무역협회

<그림> 서울시 수출액 및 증감률 추이



자료 : 무역협회

<그림> 서울시 수입액 및 증감률 추이



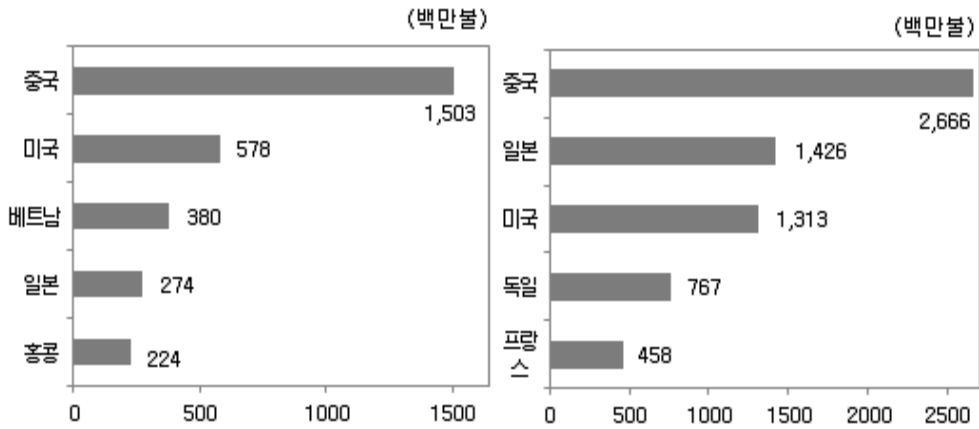
자료 : 무역협회

<그림> 6월 서울시 품목별 수출액

<그림> 6월 서울시 품목별 수입액

■ 서울의 6월 수출입국 1순위는 중국

- 서울의 국가별 수출의 경우, 중국이 전년동월대비 8.4% 증가한 1,503백만불로 가장 높았고 그 다음으로 미국, 베트남, 일본, 홍콩 순
- 서울의 국가별 수입의 경우, 중국이 전년동월대비 28.2% 증가한 2,666백만불을 기록하였고 그 다음으로 일본, 미국, 독일, 프랑스 순



자료 : 무역협회

<그림> 6월 서울시 국가별 수출액

<그림> 6월 서울시 국가별 수입액