

SEOUL ECONOMIC BULLETIN

인포그래픽스

인포
그래픽스

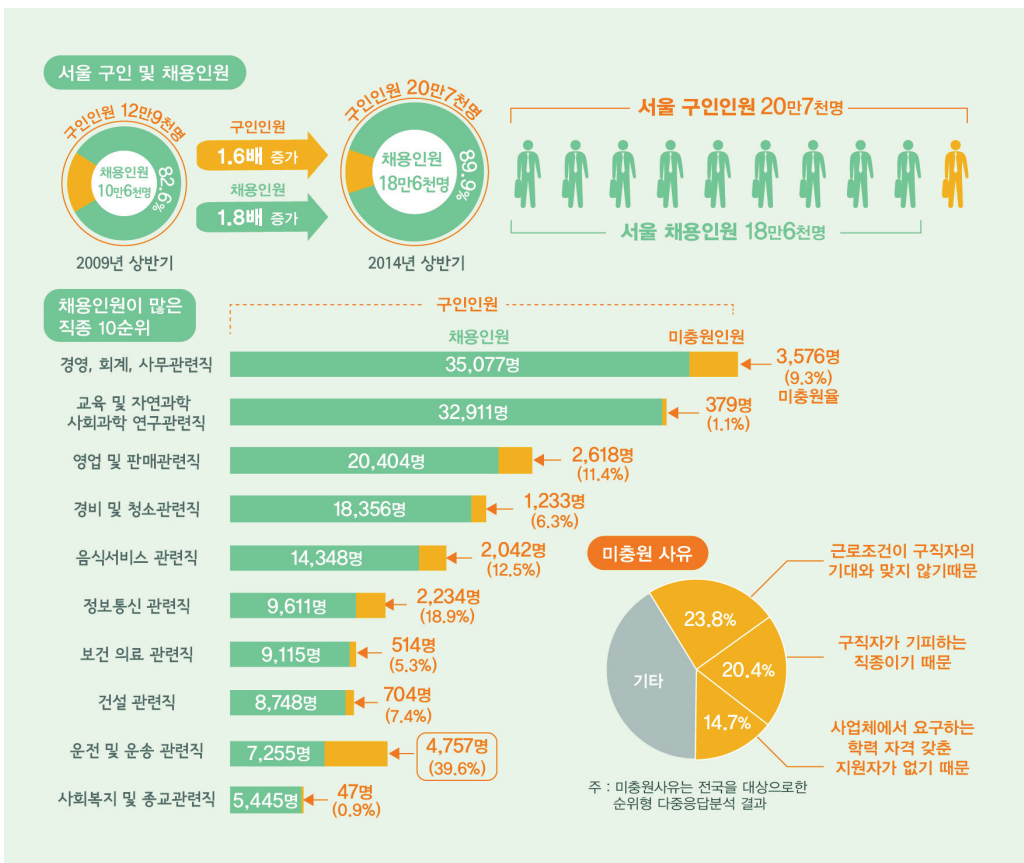
■ 서울의 직종별 채용인원 현황은?

박희석 (서울연구원 서울경제분석센터 센터장)

장윤선 (서울연구원 서울경제분석센터 연구원)

서울의 직종별 채용인원 현황은?

서울연구원 서울경제분석센터
 박희석 센터장 hspark@si.re.kr
 장윤선 연구원 changys@si.re.kr



**2014년 상반기 서울에서 채용된 인원은 18만6천명으로 구인인원의 89.9%
가장 많은 인원을 채용한 분야는 ‘경영, 회계, 사무관련직’이며
‘운전 및 운송 관련직’ 분야가 가장 인력이 부족한 것으로 나타남**

- 2014년 상반기 서울에서 채용된 인원은 18만6천명으로 구인인원의 89.9%
 - 2014년 상반기 서울 채용인원은 18만6천명으로 구인인원 20만7천명의 89.9%이며 5년간 지속적으로 비율이 증가
 - 지난 5년간 서울의 구인인원은 1.6배 증가하였으며 채용인원은 1.8배 증가
 - 채용인원이 많은 직종은 ‘경영, 회계, 사무관련직’ 3만5천명, 그 다음으로는 ‘교육 및 자연과학사회 과학연구관련직’ 3만 3천명, ‘영업 및 판매관련직’ 2만명 순

- 서울의 직종 중 ‘운전 및 운송 관련직’이 가장 인력이 부족한 것으로 나타남
 - 적극적으로 구인을 하였음에도 충원하지 못한 미충원율이 가장 높은 직종은 39.6%로 ‘운전 및 운송 관련직’이며 미충원 인원 수도 4,757명으로 전 직종 중 가장 큼
 - 구인을 하였음에도 충원하지 못한 사유는 '근로조건이 구직자의 기대와 맞지 않기 때문'이 23.7%로 가장 큰 비율을 차지하며 그 다음으로는 '구직자가 기피하는 직종이기 때문' 20.4%, '사업체에서 요구하는 학력 자격 갖춘 지원자가 없기 때문' 14.7% 순

<표 1> 2009 상반기 ~ 2014 상반기 서울 구인인원 및 채용인원

(단위: 명, %)

	구인인원	채용인원	구인인원 대비 채용인원
2009 상반기	128,625	106,299	82.6
2010 상반기	168,824	144,417	85.5
2011 상반기	158,571	132,167	83.3
2012 상반기	161,463	140,905	87.3
2013 상반기	183,606	160,893	87.6
2014 상반기	207,270	186,140	89.8
연평균 증가율	10.0	11.9	

<표 2> 2014 상반기 서울 직종별 구인인원, 채용인원, 미충원인원

(단위: 명, %)

	현원	구인인원	현원대비 구인인원	채용인원	미충원 인원	미충원률
전 직종	2,844,590	207,270	7.3	186,140	21,130	10.2
경영, 회계, 사무 관련직	756,864	38,653	5.1%	35,077	3,576	9.3%
교육 및 자연과학 사회과학 연구 관련직	184,171	33,290	18.1%	32,911	379	1.1%
영업 및 판매 관련직	327,921	23,022	7.0%	20,404	2,618	11.4%
경비 및 청소 관련직	172,500	19,589	11.4%	18,356	1,233	6.3%
음식 서비스 관련직	112,434	16,390	14.6%	14,348	2,042	12.5%
정보통신 관련직	190,351	11,845	6.2%	9,611	2,234	18.9%
보건, 의료 관련직	136,936	9,629	7.0%	9,115	514	5.3%
건설 관련직	207,927	9,452	4.5%	8,748	704	7.4%
운전 및 운송 관련직	114,574	12,012	10.5%	7,255	4,757	39.6%
사회복지 및 종교 관련직	49,897	5,492	11.0%	5,445	47	0.9%
문화, 예술, 디자인 방송 관련직	111,775	5,844	5.2%	5,383	461	7.9%
금융, 보험 관련직	146,066	4,852	3.3%	4,622	230	4.7%
전기전자 관련직	73,909	3,523	4.8%	2,836	687	19.5%
미용, 숙박, 여행, 오락, 스포츠 관련직	46,925	3,068	6.5%	2,671	397	12.9%
환경, 인쇄, 목재, 가구, 공예 및 생산 단순직	42,226	2,930	6.9%	2,582	348	11.9%
기계 관련직	60,271	3,065	5.1%	2,502	563	18.4%
법률, 경찰, 소방교도 관련직	25,247	1,753	6.9%	1,669	84	4.8%
섬유 및 의복 관련직	19,768	947	4.8%	941	6	0.6%
관리직	46,443	945	2.0%	931	14	1.5%
식품가공 관련직	7,274	495	6.8%	381	114	23.0%
재료 관련직	5,147	252	4.9%	201	51	20.2%
화학 관련직	5,181	181	3.5%	115	66	36.5%
농림어업 관련직	783	40	5.1%	33	7	17.5%

〈표 3〉 미충원 사유

(단위:%)

구분	비율
근로 조건이 구직자의 기대와 맞지 않기 때문	23.8
구직자가 기피하는 직종이기 때문	20.4
사업체에서 요구하는 학력 자격 갖춘 지원자가 없기 때문	14.7
사업체에서 요구하는 경력을 갖춘 지원자가 없기 때문	11.7
다른 사업체와의 격심한 인력유치경쟁 때문	11.5
적극적인 구인활동을 못하였기 때문	8.8
통근거리가 멀거나 대중교통 이용이 불편하기 때문	5.6
기타	3.5
합계	100

주: 구인인원: 조사기준기간 중에 대외적인 구인활동을 한 인원으로 동기간 내에 채용합격자가 최종확정 된 경우에 한정하여 최초 모집공고시에 공표한 모집인원을 구인인원으로 산정
 채용인원: 구인인원 중에 조사기준 기간내에 채용이 확정되거나 채용된 인원
 미충원인원: 적극적인 구인에도 불구하고 채용하지 못한 인원(구인인원-채용인원)
 미충원율: [(구인인원-채용인원)/구인인원]x100
 미충원사유: 전국을 대상으로 한 순위형 다중응답분석 결과
 자료 : 2009, 2014년 상반기 직종별사업체노동력조사(고용노동부)